

農友新知



水杉

· 珍奇的樹種 ·

水杉是古世紀遺留下來的樹種，目前珍貴稀少。民國三十四年，我國植物學家王戰在四川省發現水杉。本期封面水杉照片，攝於南投縣鹿谷鄉溪頭，台灣大學實驗林區大學池畔，那時是秋季。

呂福和

水杉，可算是珍奇樹木之一，稱為「活的化石」，與銀杏樹同為地質學上第三紀的遺物。古時廣泛分布在北極圈內以及北溫帶地區，但經過了數百萬年後，僅殘存少量，散生於我國四川、湖北二省接壤一帶。

說到水杉的發現，正和數十年前在河北省周口店掘出的「北京人」的頭髓骨一樣，震撼了全世界的考古學家和生物學家。這是我國科學史上一件極光輝的事跡。

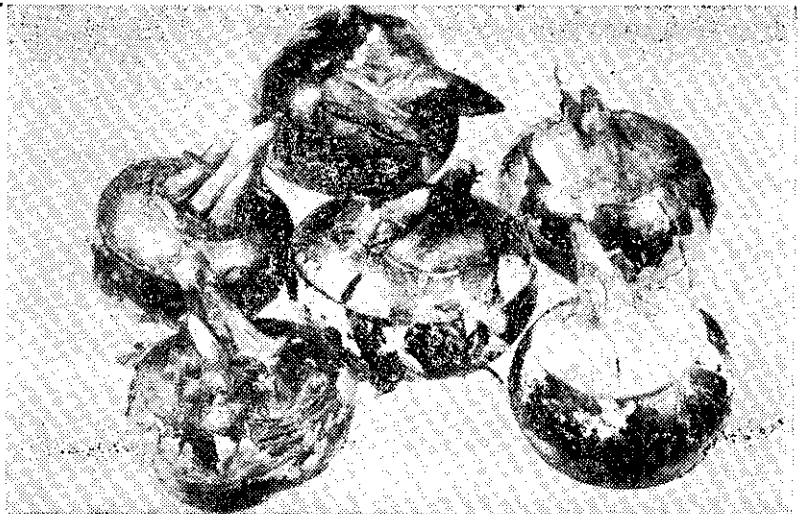
民國三十四年（一九四五），中央林業實驗所技正王戰調查華西森林樹種，在四川萬縣和湖北利川縣交界的磨刀溪水杉墳附近，一座古廟前，發現一株高達三十五公尺，胸高直徑約二公尺的大喬木。當地名稱為「水杉」，王技正疑為「廣東杉」。當時採得小枝和球果，帶回中央林業實驗所，經樹木學家鄭萬鈞教授和北平靜生生物調查所胡步曾教授的檢定。到一九四八年，鄭、胡二氏繪圖並作詳細的性狀記載，正式聯名發表水杉的學名為：*Metasequoia glyptoboides Hu et Cheng*。

這學名的中文意義是：變形的「世界爺」樹，與廣東杉相似，由胡、鄭二氏訂名。

第七屆國際植物學會（一九四八年）開會時，許多古植物學者都同意上述的學名。從此，水杉之名，廣播全球。後來，中央林業實驗所又派員到磨刀溪（現



水杉化石：a小枝葉，b球果



荸薺

俗稱馬蹄，可以生食，煮食或加在菜肴裡面，例如炒蝦仁。

荸薺生長在水田裡，生食時要注意寄生蟲。有一種薑片虫，就是附着在荸薺上傳入人體，寄生腸內，在我國浙江、廣東沿海一帶病例很多。（洪祖仁）

萬勝牌農藥

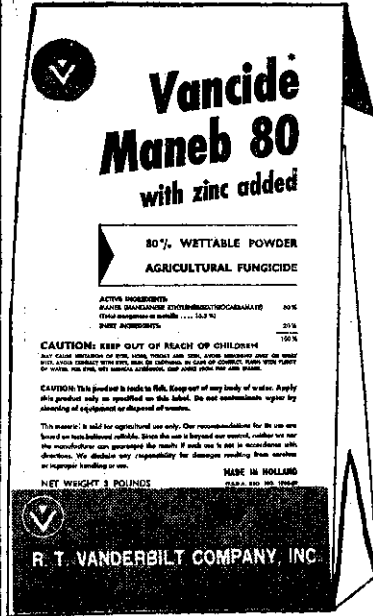
美國 VANDERBILT CO. 出品

新萬勝 殺菌劑

(錳錒乃浦 M-45)

VANCIDE maneb 80

with zinc added



新發售!!

萬特 (VANCIDE ZIMAN)

萬成 (VANCIDE MANEB)

萬勝 “財安泰—95”
(VANCIDE TM-95)

萬勝 “飛邦—95”
(VANCIDE FE-95)

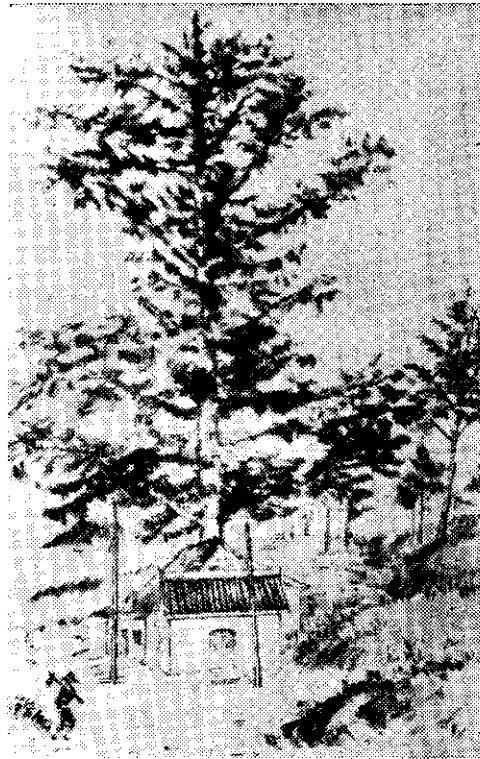
■ 台灣總代理 ■
福農貿易有限公司

萬勝實業股份有限公司

台北市漢口街一段57號2樓
TEL. 339459

營業所：彰化縣員林鎮民生路233號
電話：員林20789

(誠徵有經驗經銷商及外務員，寄相、歷、自傳)



四川萬縣的水杉寫生畫

已改名為慕道溪) 採集種子，寄送美國哈佛大學樹木園園長密勒爾教授，轉送美國各林業試驗所及各大學校園、樹木園種植。七年以後(一九五五)我到美國考察林業，在密西根大學的樹木園中，看到兩株高約三公尺的水杉，樹旁掛着一塊牌子，說明原產中國楊子江上遊。美國人稱為 Dawn Redwood，意思是「曙光中的巨樹」。在歐洲方面，英、法、德、意等國植物園也都試種，情形良好。台灣的水杉，都是光復後種植，樹齡沒有超過

二十年的，在下列各地都可見到：
(一)一九五六年，中興大學胡兆華教授引進，在能高林場(今改名為惠蔭林場)栽植。
(二)一九五九年，農復會森林組組長柯瑞培引入，在六龜林業試驗分所，合中山林管理所白毛山苗圃，蘭陽大元山樹木園等地栽植。
(三)一九六〇年，何應欽將軍由日本引入，在六龜林試分所栽植。
(四)一九六〇年，台大教授于景讓氏，從美國加州夢露比亞種苗公司引進，在溪頭實驗林栽植。
(五)其他有八仙山佳保台苗圃，花蓮光復三民苗圃，也都曾試種。
美國古生植物學會會長康內特博士 Dr. J. E. Canwright，曾任台大教授，他在台北石碇煤礦新世紀底層，發現一種針葉樹化石，極可能是水杉。
水杉易於插條繁殖，通常在春季發芽以前，截取十公分的小枝，用土團附着切口，扦插極易成活。
水杉的幼木生長迅速。

水杉易於插條繁殖，通常在春季發芽以前，截取十公分的小枝，用土團附着切口，扦插極易成活。
水杉的幼木生長迅速。

日本京都大學實驗林的報告說：水杉二年生幼樹，一年內的生長高度達八〇公分，直徑生長為一·三分，較其他松柏類植物生長快數倍。

農家生活水準提高 耕地面積仍需擴大

台灣省農家在各項消費支出中，除了主食費有減少趨勢外，其餘各項費用均隨着所得增加而提高。就各項消費支出占總消費支出的比率變化情形加以觀察：食物費已降低，被服費、水費、燃料費、醫藥保健費等項沒有顯著的變動趨勢；家具雜器費、教育費、交際娛樂費等有顯著的增加趨勢。綜合來說，生活必需費用所占的比例降低，非必需費用的比例增加，這就是生活水準提高的表徵。

在全省十三個農業地區中，以高雄稻作區所得最高，但消費支出最高的却是阿里山混作區，東部稻作區所得及消費支出都是最低。各地區生活水準的差異程度，大於所得差異程度，可見除了所得以外，各區消費習慣也有顯著的差異。

專業農家的所得及消費支出均高於兼業農家。不論就消費支出水準或消費結構而言，耕地面積大的農家生活水準均較高，儲蓄能力也強。從這裡可以看出，擴大農家耕地面積是提高農民生活水準的有效途徑。(節錄陳武雄：台灣農家生活水準與消費結構之變動)