



企業化養豬

肉豬肥育方法

邱敏霖

飼養肉豬是一種比較容易開創的事業，因為肉豬生長迅速，短期內就可收回資金，不像養牛需要長期及多量的資金。普通農家可飼養數頭或數十頭，企業經營可依照資金多少，計畫飼養頭數，且所產生的肥肥，可施於田間，維持土壤肥力，增加農業生產。茲將肉豬肥育方法及飼養管理技術列述如後，以供農友參考應用：

增加精肉提高品質

肥育就是把家畜禽餵肥後屠宰，供應美味而營養的肉品，亦是使畜體的肌肉及脂肪急速積蓄變多，尤應注重精（瘦）肉的增加，以增進品質，提高屠宰率。

肉豬肥育六個月左右，體重即可達一二〇公斤，其他種類的家畜，則不能有如此的效果。豬肉為美味而富營養的肉品，除鮮食外可加工製火腿、醃肉、烤肉、肉乾、肉鬆、香腸。

離乳後開始肥育

做為肉用的豬，於離乳後就可開始進行肥育，因正在生長中對飼料的利用效率高，增重較快而經濟。如利用發育已成熟或衰弱的豬，則飼料利用效果低，增重緩慢較不經濟。所以肉豬的肥育，多採用生長中的早期肥育，在短期間內完成，此種方法叫做若齡肥育法。

肥育分兩階段

肥育飼養管理，如開始至結尾都採取同一飼育法，是不經濟的，必須根據家畜繁殖生理及營養生理來決定。

豬的肥育方法，和其他家畜不同的是肥育期較短，生後五至七個月即可完成肥育。肥育可分為兩階段，即前期肥育又叫做生長期的肥育，應給與高蛋白質的生長飼料，因在前期飼料消費量較少，給與高蛋白飼料較有利而經濟。

後期肥育又叫做肥育期，應給與碳水化合物及脂肪的飼料，少給高蛋白飼料，以促進發體產生多量的肌肉及脂肪，較經濟有效。此時豬舍內光線宜黑暗，使肉豬安靜而充分休息，也可改進肌肉與脂肪，提高肉質。

飼養精肉型肉豬

科學養豬選擇肉豬品種，要注重繁殖性能，生長能力，和屠體品質的綜合因素。但過去大家對於屠體品質，不加注意，只注重繁殖性能與生長能力。由於屠體品質是決定肉質優劣的主要因素，而且一般消費者亦多喜食精肉（瘦肉），為迎合消費者的喜好，應該選擇飼養精肉型的肉豬。例如洋種雜交種或三品種的肉豬，就是藍瑞斯母豬和約克夏公豬雜交所生的一代雜種母豬，再以漢布夏或杜洛克公豬交配所生的仔豬即為三品種肉豬，不但胴體長，後軀豐滿，背脂薄，發育良好，且精肉多，脂肪

少，是目前理想的精肉型的肉豬。但洋種豬的雜交種或三品種肉豬比較難飼養，因此需要較高的飼養管理技術。所以一般養豬農友，還是飼養以本地母豬與藍瑞斯公豬交配所生的一代雜種母豬，再以約克夏或杜洛克公豬交配所生的仔豬，亦是優良的三品種肉豬，比較容易飼養，且亦屬於精肉型的肉豬。

肉豬的飼養分為前期及後期，分述如左：

前期餵高蛋白質飼料

(一)前期：從二十公斤的仔豬開始飼養至五〇公斤為止，在這期間的仔豬尚在發育生長，而飼料消費量較少，應給予高蛋白質的飼料，粗蛋白質含量需有一四至一六%。

不論採取欄飼或放飼，均需有充分的運動，使其肌肉及骨骼發達豐滿，增進食慾。

表一：前期飼料配合量

飼料種類	蛋白質 (%)	配合比例	配合後粗蛋白質 (%)
玉米粉	8.5	30	2.55
大豆餅粉	44	18	7.92
脫脂米糠	17	10	1.7
花生餅	45	5	2.25
麩皮	15	5	0.75
甘薯簽	2.5	30	0.75
食鹽		0.5	
骨粉		1.5	
合計		100	15.92

表二：前期飼料給與量

肉豬體重 (公斤)	飼料給量		給與回數 (回)
	每頭日量 (乾量)	青牧草或甘薯莖量	
20~30	0.6~1.5	0.2~0.27	4~5
31~50	1.5~2.1	0.3~0.4	3~4

振興本省酪農事業

黃永順

本省的乳業開始於七十年前，其間最盛期全島共有七十五處牧場，乳牛頭數三千餘頭，產乳量年約七百餘萬公斤，戰爭期間大半牧場成爲休閒狀態。一九五七年起我政府再獎勵推廣，逐漸增加，至一九六八年，乳牛頭數已增至六、二九四頭。其間由於缺少客觀的飼養條件，致使乳牛的屠殺率提高，直到目前才漸趨穩定。

酪農發展遲緩的主要原因有下

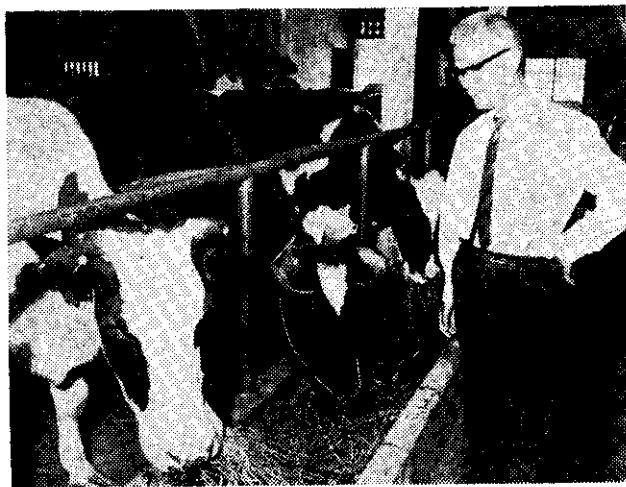
列幾點：
 (一) 飼料成本過高，一般酪農的經營法爲舍飼法，大部分依賴補助飼料飼養，成本過高，增加負擔。
 (二) 缺乏乳價方面的刺激，原料乳收購價格十年來都維持每公斤四·五元，及至省農會鮮乳工廠成立後，乳價才提高到每公斤五·三元。其間缺乏刺激酪農生產鮮乳的價格。

(三) 進口奶粉充斥市場，影響酪農事業發展。
 (四) 鮮乳消費的飲用習慣尚未普遍，消費量微小，且缺乏定期購入的習慣，因此引起夏期的不足與冬期剩餘的處理極爲困難。

(五) 加工處理能力不夠，目前僅有一、二家備有乳粉加工設備，其他只有少數廠設有煉乳加工設備，在總體上缺乏調節產銷不均衡的能力。

(六) 缺乏酪農生產與鮮乳銷售方面的領導者，(即無大規模的乳業工廠)，在日本，對於酪農事業的振興，乳業工廠扮演著重要的角色，在臺灣即缺乏這種工廠。
 (七) 資金不足，酪農缺乏長期資金的融通。
 (八) 將來努力的途徑：

(一) 地理的環境：本省耕地面積雖受限制，但適於乳牛發育的山坡地，潛在力頗大，尙可以其副產物來改良土壤。根據農復會的估計，中部山坡地可飼養八九六、〇〇〇頭。



乳牛開採牧草

(二) 氣候與風土：除夏季有二個月的酷暑外，近於常春的亞熱帶氣候，易於牧草生長，且有農業剩餘生產物的甘蔗尾等可做爲飼料。
 (三) 經濟的環境：乳牛可以粗飼料飼養，且價格變動的比率比豬小。

(四) 勞力豐富：目前雖然農村人口已開始流入都市，但若能使乳牛經營成爲一種有利可圖的事業，將可提高勞力的安定性。
 (五) 國民營養的提高：本省一般人的營養仍缺乏蛋白質，因此必須推廣宣傳，飲用牛乳，以補充蛋白質的不足。

(六) 節省外匯：增加飲用鮮乳，可減少國外進口的奶粉，節省外匯的損失。

因此，本省環境適合發展乳牛事業，應克服各項困難，繼續推廣，以提高農家收入。

後期給熱能高飼料

(一) 後期：飼養至五〇公斤後就進入後期飼養，一直飼養至九〇至一〇〇公斤後出售。後期飼料應有較大性，亦就是量應多而粗大，且含有熱能豐富的飼料。後期應採用欄飼，減少運動，增加休息、安靜的時間，促進體重及改善肉質。同時飼料的消費量較多，飼料中粗蛋白質含量需一二至一四%爲宜。

表三：後期飼料配合量

飼料種類	蛋白質 (%)	配合比例	配合後粗蛋白質 (%)
甘 薯 簽	2.5	40	1.0
玉 米 粉	8.5	25	2.12
大豆餅粉	44	10	4.4
脫脂米糠	17	15	2.55
食 鹽		0.5	
骨 粉		1.5	
花 生 餅	45	8	3.6
合 計		100	13.67

表四：後期飼料給與量

肉猪體重 (公斤)	飼 料 給 量		給與回數
	每頭日量	青 草 或 牧 草 量	
51~70	2.1~2.8	0.4~0.7	3
71~90	2.8~3.2	0.8	3
91~100	3.4~3.6	1	3

飼料對肉質的優劣影響很大。如多餵甘薯、燕窩，會產生硬質體脂肪，餵以多量的米糠、油粕、大豆餅、玉米粉等，會產生軟質體脂肪。但硬質或軟質脂肪，消費者都不歡迎，而飼料種類的適當配合，可以影響肉質。因此，飼料種類應以多種飼料作適當的配合爲宜。