

改善坡地農民生活的

農牧綜合養豬經營

台灣地小人多，可耕作的土地面積有限，近年來，更由於人口急遽增加，土地的需求增加，於是大量人口湧向坡地，從事農耕。

早期坡地多以種植甘薯、花生、香茅草、茶樹，以及相思樹等為主，但是由於香茅草、茶葉的價格不穩定，相思樹又因石油、煤氣的競爭，價格日漸低落，雜糧生產因坡地缺乏水源，又未作水土保持處理，再加上交通不方便，肥料不易上山，地力逐漸衰退，以致生產日漸減少，坡地農戶生活日益困苦。

政府有鑒於此，積極推廣坡地水土保持工作與農牧綜合養豬經營，即在適當大面積的坡地，實施水土保持工作，開闢農路，開發水源，並將豬舍建於坡地上，利用副產厩肥改進地力，增加農作物生產。

豬舍蓋在中央

農牧綜合養豬經營，以集中在同一區域，便利共同解決豬的產銷，飼料供應，和農產品運輸等為原則。

在實施區域內，首先要將有關公共設施，如農路、水、電等加以解決。這些公共設施，農民很難單獨解決，政府應盡量給予最適當的支援和投資。

選擇適當地點建築理想的豬舍，最好建造於農地中央，或通風良好的高處。

每棟豬舍附有肥水儲存庫和沼氣池。肥水庫越大越好，最好建於地下，避免蒸發。

豬舍材料要盡量節省，如果就地取材，利用自備材料更好。

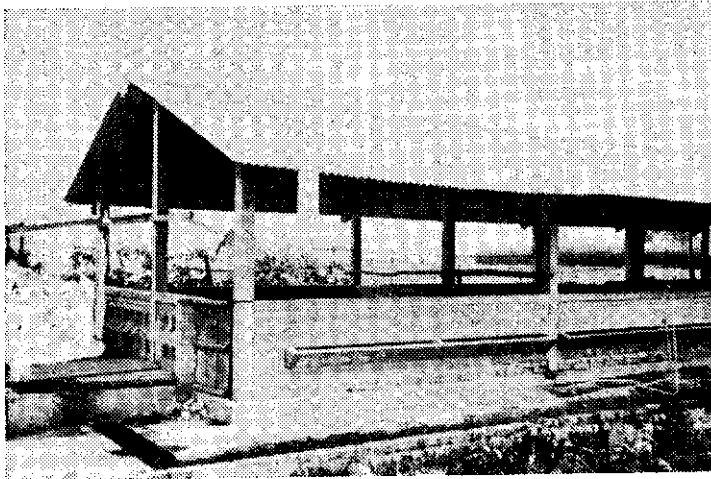
飼養雜交種豬

飼養優良的雜交品種豬，例如利用藍瑞斯、約克夏、杜洛克等洋種豬，雜交生產，不但生長快，肉質好，飼料利用效率也高。

有了好的豬種，更應有好的飼料供給，始能發揮最大的效果。台灣的飼料工業，近幾年來如兩後春筍，發展很快，且能製造優良完全的配合飼料。農民選擇時，可由品質與價格二方面着手。

貸款年息九%

除了使用完全飼料外，更應種植牧草或甘薯葉，充分供應，以減低養豬成本，同時提高飼料利用效率。尤以飼養母豬時，牧草更是不可缺少。



坡地上的豬舍

莊銘城

仔豬貸款，及建豬舍貸款。

目前貸款資金的來源，有農復會、台灣土地銀行、台灣省合作金庫，及中央發展農業貸款基金透過中國農民銀行等機構的幾種，由於來源不同，貸放利率及貸放期間、手續等均略有不同，其中以中央發展農業貸款基金的利率最低，年息九%。農復會提供的年息十%。〇八%。

推廣教育也是農牧綜合養豬重要的工作，應舉辦養豬技術講習，觀摩會，使農民熟悉飼養管理技術，灌輸農民養豬應有的知識。

除了講習觀摩外，應分別成立養豬研究班，定期開會，相互研究，交換飼養經驗，必要時可請技術人員專題演講或解答各項疑難問題。

加入共同運銷

本省豬價很不穩定，每三、四年即有循環起伏的變動。當豬價高漲時，農民養豬固然大賺錢，但造成一窩風後，供過於求，豬價又慘跌，吃虧的還是農民。

因此，為了安定生產者的利益，農牧綜合養豬應將養豬頭數全部加入產銷連鎖制度，透過各農會辦理共同運銷。

總之，豬是台灣畜產的大宗，也是農村重要的生產事業，豬糞尿又是耕地有機肥料的主要來源。近幾年來，政府積極推廣養豬事業，已奠定了良好基礎，今後如能在坡地推廣養豬事業，發展潛力一定很大。這樣促進多角形經營，充分發揮土地資源利用價值，達到坡地開發的理想，並改善坡地農民的生活。

封面說明

鳳山園藝試驗所與農復會合作進行的陡坡地「覆蓋作物」與「草帶法」試驗，支持了現行水土保持方法的經濟有效。下端為試驗區內的水土流失觀測池。