

# 熊中果

## 如何防止蘆筍洋菇罐頭私製出口？

台灣洋菇罐頭自實施計畫生產後，工廠和農民的利潤都得到保證，因此有少數罐頭工廠和商人，認為有利可圖，就大量私製罐頭出口。據估計，上年私製數量達二十萬箱以上。

此等私製品未經檢驗，品質低劣，影響我國洋菇罐頭的國際信譽，並使計畫生產內的優良菇種在西德市場發生滯銷。到目前為止，上年期洋菇出口已裝出量只達總額的四成，業者和政府主管機構憂心忡忡。這種情況，勢必影響下年度洋菇的增產和農民的利益，亦即計畫生產遭受破壞。

蘆筍罐頭自去年實施計畫生產後，外銷價格提高，筍農所得價格亦得到保障，每公斤一律為九元，不會像往年被殺價到二元三元一斤，蘆筍生產日趨穩定。但是目前筍田面積已超過一萬五千公頃，衆多筍農觀望不願廢耕，且處於被動地位，如蘆筍有人收購，農民必將繼續採收，以追求較高利潤。

如此，本年蘆筍產量必將超過原計畫生產額九萬餘公噸甚多，工廠和商人恐將隨罐頭一例，私自大量製造及出口，最後迫使配額內筍罐不能順利出口，價格跌落，使今年下半年或明年計畫蘆筍原料無法消納，使好不容易建立的產銷計畫遭受破壞。

經濟部和農復會等有關機構的首長，最近曾集會研商這個問題。與會人士一致認為，要想防止蘆筍和洋菇罐頭私製出口，應從產、製、銷，亦即農、工、商三方面着手。在生產方面，應控制契約面積和原料生產。在工廠製造方面，應控制在配額內承製，防止地下工廠私製。在出口方面，除在港口防止走私外，並應從供應的貿易商和國外進口客戶加以防止。經各首長會商決定的辦法，已提報經濟部國際貿易會議和經合會委員會核定實行，其

# 水災後的蘆筍園，要迅速復耕！

王進生

上月中旬，本省中南部豪雨成災，契約蘆筍園遭流失或淹埋者不少，對於今年蘆筍生產必將有嚴重的影響。為達成今年預定的生產目標，並確保原料品質，希望筍農及時復耕，迅速恢復生產。茲根據災情之不同，分別建議復耕方法如下：

### 流失

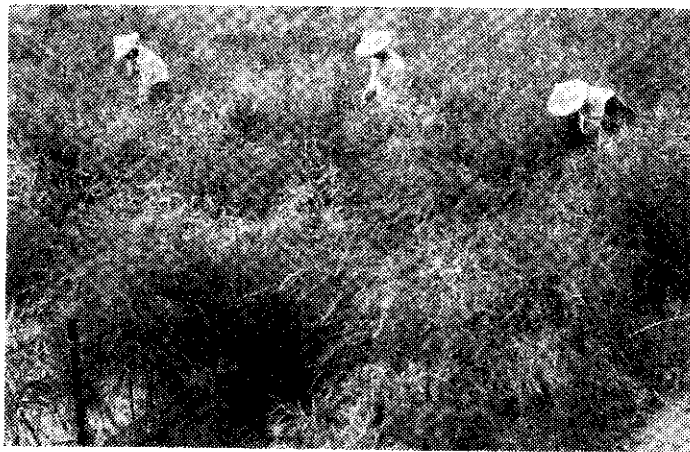
本省蘆筍栽培，為了儲藏根發育的需要，多由河川沖積地或海岸沙地種植，所以，因水災流失的很多。

全園流失的，固無復耕可能，尚留存部分蘆筍植株的，宜集中移植於附近地勢較高的土地，繼續培育。

植株未流失，但根際培土流失殆盡，以致地下莖暴露於地面的，宜先將母莖割除，然後施下肥料（每一〇公畝尿素一六〇二〇公斤，氯化鉀六〇九公斤，如有堆肥一併施下更佳，數量愈多愈好，）隨後並作輕度培土（厚度一〇—一二公分），以免鱗芽曝曬，成爲木芽，影響以後嫩莖的品質和產量。俟新母莖莖枝全部展開時再行培土，至距地下莖二五—三〇公分之厚度。

**淹埋** 除非全植株被淹埋於地下，宜及時將淤積於根際部分的泥沙清除，以利根部的呼吸，同時將受害的母莖割除，以免病害發生，並於土壤水位下降，土壤濕度適宜時，立即施用肥料（用量同前），以促進新母莖發生。

清除的泥沙，如在田間堆積過多時，易於阻礙將來



蘆筍採收

(歐陽道生)

蘆筍植株的生長，所以須於採收前（施肥後二十天以前），移去大部分，只留少量，作爲將來母莖莖葉完全展開時培土之用。

泥沙應盡量曬太陽，以促進風化，同時改善理化性質。

### 莖枝折斷

因受洪水沖擊，母莖莖枝受損的，務須早日割除，全園更新新母莖。

割除的母莖，宜集中堆積，作爲堆肥的材料。但有病害發生的，應儘量割除，以免傳染給新母莖。母莖割除後須要施肥。

### 積水

蘆筍園未受上述各種災害，但因地勢低，以致有積水的，要早日設法排水。蘆筍雖較耐水濕，但儲藏根和吸收根仍需適度氧氣，否則就會引起窒息，或根部腐爛，不但無法吸收養分，且會導致地下莖腐爛，立枯病發生，以致於缺株。

俟全園積水排出，畦面適乾時，立即割除母莖並施肥，以利母莖發育。

今年的蘆筍生產，自春天開始採收以來，已到前採收期的末期，如果植株倒伏，受其他災害，或母莖衰老，已無法生產原料（嫩莖）的，都須要實施全園母莖更新。今年前採收期蘆筍，因受五月十一—二十五日連綿降雨的影響，產量只達歷年同期的六〇—七〇%，加上這次水災的影響，總產量可能更爲減少，所以需要全面的迅速作好復耕工作，以謀補救。