

湯吉祥

經濟有效的果園防風林

果園防風的方法有多種，其中以設置防風林最為經濟有效。防風林可以有效降低風速，達到防風的目的。

防風林的有效距離，依風的性質，和地形不同而異。根據研究結果，平地防風林的有效範圍，在受風面（風上）為防風林樹高的五倍，背風面（風下）為樹高的二〇倍。

設置防風林有很多優點，例如：
①降低風速，減少果樹風害。
②防止表土風蝕。
③抑制作物水分蒸發量。
④增加氣溫和濕度。
⑤增加地溫及土壤水分。

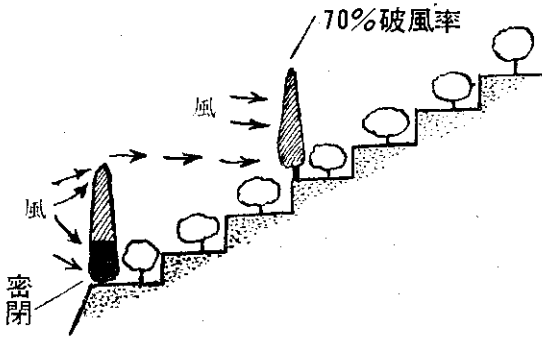
但是也有下列缺點：
①耕地面積減少。
②與作物爭養、水分和日光。
③增加使用機械的困難。
④增加病虫害發生的機會。
防風林的方向和位置，對於防風效果很有關係。防風林方向與風向成直角時，防風效果最大。成二〇~四五度角時，效果只有直角者的二分之一至三分之一。超過四五度以上時，效果很小。

所以在風向不定的坡地，應於適當面積內設置幹線和支線防風林。最好於每三~五公頃大區，周圍設幹線防風林，每分地內設支線防風林。理想的幹線防風林，樹高一〇~二〇公尺，寬度一〇公尺。支線防風林樹高五公尺以上，寬度為二~三公

坡地防風林的構造

，第一行（幹線）到果樹高為止保持密閉，枝條不可採除；高於果樹的防風林，破風率（或稱遮蔽度）要保持在七〇~八〇%為宜。

第二行防風林設在第一行樹高的等處（圖一）。第二行防風林開始到果樹高為止的枝條全部採除，高於果樹的防風林仍保持七〇~八〇%破風率。
防風林的設置位置，因地形不同而異（圖二）：
（1）風經山頂吹來：防風林設在山頂。
（2）風經山腹吹來：防風林設



圖一：坡地果園的防風林

雜草除清

馬上除

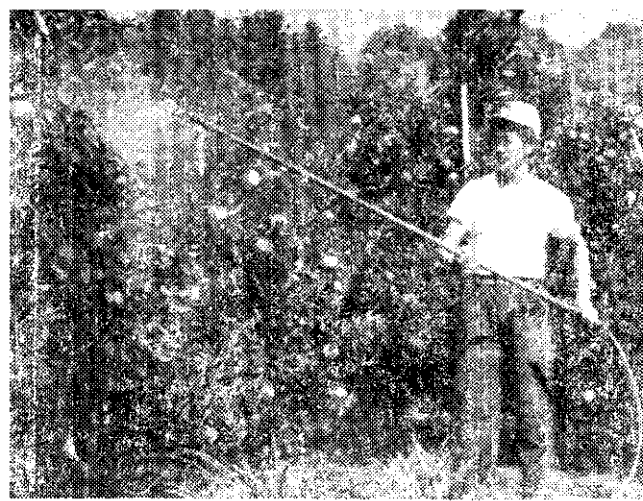
乳劑
粒劑

馬上除贈品兌換券十張，向經銷人交換精美紀念品一件。（贈品兌換券請經銷人蓋章）

- 馬上除是水稻田及陸稻田最優良的除草劑。
- 馬上除對消除貓毛草、散稗仔、塩酸仔等雜草特別有效果。
- 馬上除的除草效果，不受土性影響，沙土、黏土、無水田均可適用。
- 馬上除的除草效果相當長，自施用後至水稻分蘗極期，一直留在土壤中。但至水稻成熟期，土壤中已無留其殘毒。
- 施用馬上除除雜草，比僱人工還合算。

* 美國孟山都公司註冊商標

美國孟山都公司台灣分公司 台北市中山北路二段23號7樓
總經銷：欣興貿易有限公司 彰化縣和美鎮彰新路5號



葉田英記

(歐陽道生)

在彎曲點。

(3) 風吹到台地：防風林設在台地邊沿。

(4) 風吹向低窪地：防風林設在低窪地入口。

(5) 風吹越鞍部：防風林設在狹隘部。

防風林的樹種，對防風效果的影響很大。好的防風樹種，應具備下列各條件：

(1) 適合本省土地氣候環境。

(2) 直根性，根強，不易倒。

(3) 枝梢強，耐風。

(4) 下枝不枯，有再生力。

(5) 常綠，生長快。

(6) 抗塩害、藥害、寒害和旱害。

(7) 與主作物無共同病虫害。實際上能完全具備上列各條件的樹種，是非常稀少。在本省普遍使用的，有相思樹、木麻黃，和松樹等。

其中以相思樹生長迅速，可於數年內產生防風效果，所以使用最多。通常在種植之初，從三〇公分至一公尺處剪去主幹，增加枝葉，以後視枝葉密度的需要，加以適當整枝。

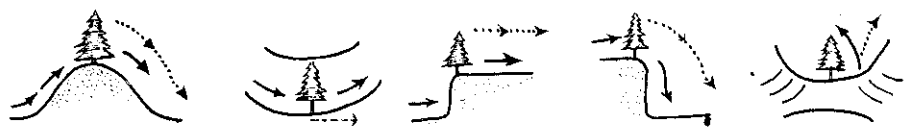
最好於幹線防風林的受風面種植刺竹林，寬度一、二公尺，內側（背風面）種植相思樹，防風效果更佳。

支線防風林視實際情形混植烏桕竹或觀音竹，防風效果會更好。

一般採取株行距一公尺，以正三角形種植法種植。在苗木發育未健全以前，應以支柱固定，防止風害。

局部缺株會顯著降低防風效果，所以應注意補植、除草，和病虫害防治等工作。

防風林如管理不妥，對果樹會有不良影響。通常應於二、三月間無季節風時作適當剪枝，減低破風率到四〇、五〇%，而到颱風季節時達於七〇、八〇%。如此可減少春夏季和果樹爭吸養水分，並改善果園通風和日照。



圖二：依地形決定防風林的位置

◎好消息！稻熱病最新防治劑來了！

稻熱病大剋星！

ラブサイド®
50% 拉佈殺多(水和劑)



特點：

- 本劑發揮了所有防治稻熱病之優越性。
- 本劑對稻熱病之預防與治療效果兼施。
- ラブサイド安全性高無藥害可放心使用。
- ラブサイド可增加高度之稻產量與品質。

吳羽化學工業株式會社榮譽出品

供應處：立農化學工業股份有限公司

台北市南京西路二十二號 電話579231-5