



香蕉吐穗 (張榕振)

香蕉種植討論

香蕉種植可分四點討論：密度，種苗，種植法及種植時期。

種植密度

種植密度即植株距離。每公頃種植株數，世界各國差異極大，少者三七〇株，多者達到四、九四〇株。每株平均面積，少者二平方公尺，多者二八平方公尺，最普通者為五·五—一平方公尺。影響密度的因子，計有九種：

(1) 品種：香蕉品種大小不一，植株大者，密度宜寬。例如中華矮蕉密度，各地一般習慣，較大米七為小。澳洲香蕉每株平均面積，中華矮蕉為〇·八—一·一平方公尺，中華巨蕉(Mons Mari)為〇·九—一·三平方公尺，絲蕉(Silk)或萃

劉淦芝

、五〇〇株，宿根為三、〇〇〇株。牙買加密度相差甚遠，每公頃種植時僅為一、一〇〇株(除土地肥沃外)，修剪後已降為一、〇〇〇株，再經風災等各種損失，最後實收，僅約五〇〇—七五〇串。

香蕉市價季節變化甚大，市價高可獲厚利者，當市價跌時，可能反致虧損。此種情況，昆士蘭及法屬西印兩地，時所不免。因此配合市價漲落，調節產期，極為重要。控制產期，密度須大，密度小甚難。除產期控制外，品種亦有關係。據牙買加報告，同一密度，那卡且產期控制，較大米七為難。

(5) 管理：為適應機械操作，或灌溉需要，蕉株布置，宜用行植，不宜方植。方植牙買加稱為籬植(Hedgerow Planting)。換句話說，為配合管理需要，每公頃同一密度九八八株，不宜採用

蕉(Pome)則為一·一—一·四平方公尺。
(2) 地力及施肥：凡地力愈厚或施肥愈重者，植株即應愈密。
(3) 留芽：保留芽數，即決定田間株數。換言之，每株保留二芽，每公頃株數即隨之加倍，亦即行株距因之減半。

(4) 市場習慣：香蕉市場習慣，各國不同，有以重量交易者，亦有以品級交易者。凡以重量交易者，須用密植，以品級交易者，即宜寬植。以西歐馬丁立克及牙買加為例，該兩島香蕉品種同為壯蕉(馬丁立克為Povo)，不同者為市場習慣，前者為重量，後者為品級。市場習慣不同，壯蕉密度亦隨之而異。

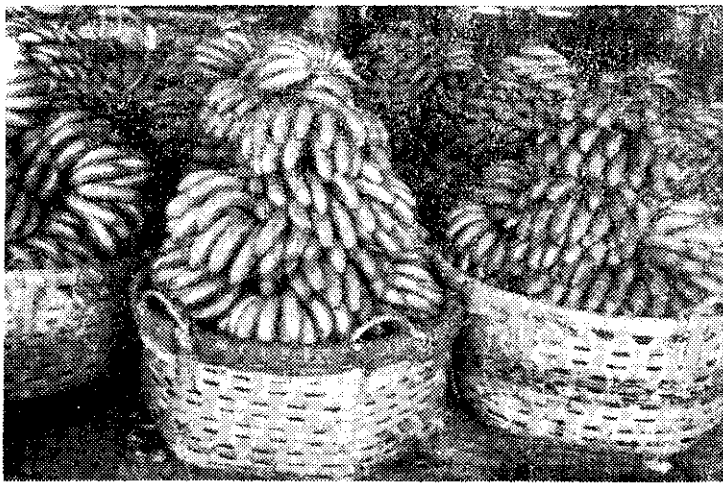
馬丁立克為爭取重量，種植甚密，每公頃新植為二

方植三×三公尺，應採用行植，行距二·三公尺，株距四·三公尺。

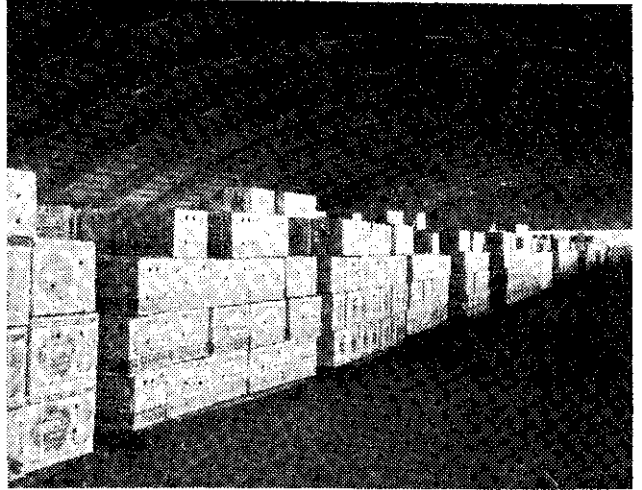
(6) 雜草：由於蔭蔽及營養競爭影響，密植有抑制雜草作用。為減少除草費用，應盡量密植。
(7) 風害：有的人說密植可減少風害，但亦有人說密植，蕉株較高而軟，風害反而增加。
(8) 地勢：坡地宜用等高種植，不宜方植。
(9) 實狀：實狀是指園內排水系統及土內殘餘樹根等情況而言。這些都將影響種植規畫。

香蕉種苗

作苗材料，各地亦不一致。牙買加蕉苗，塊片(Corn bit)、鬮芽及劍芽均可，但不用水芽及隱芽。馬丁立克除劍芽外，凡芽皆可，該島認為母



產地集貨場待檢驗的香蕉 (重振鵬)



高雄港香蕉冷藏庫 (歐陽道生)

為壯苗強裔易產(冬生)早熟果串。
 又種苗大小，亦與一年兩收有關：小苗第一次宿根，以體弱，只能保留一裔，然此一裔甚強，第二次宿根即可保留二裔。反之，大苗體健，第一次宿根，即可保留兩裔。但兩裔即弱，第二次宿根，僅可保留一裔。

理論上，種苗大小，應配合植期及冬季氣候而定：植期愈遲(視春季氣候)，種苗應愈大，才能使果串免受冬害。反之，冬季氣候愈暖，種苗愈小，使第一次宿根不致抽穗過早。有的說蕉園新舊不同，蕉苗影響也不同，這種說法不正確。苗源不同，發育不同，但與蕉園新舊無關。

種植方法

香蕉種法普通分穴植與溝植兩種。溝植僅見於西澳及喀麥隆兩地，犁時按一定距離，將苗置於溝底，然後覆土。穴植最普通，植穴大小及其形狀，意見甚多。一般言之，凡土質愈黏，植穴即應愈大。苗植深度，二三~四六公分不等。

牙買加一般習慣，穴深約四六公分，苗置於穴下約〇.三〇公分處。該島辦法，以塊片作苗者，先將塊心封密，然後斜置，每片以兩日為上，兩日對生最佳。至於劍芽作苗者，將假莖去淨，然後斜置。但據最近研究，劍芽作苗，不應去莖，並應直立。去莖斜置，不但無益，反而有害。

種植時期

香蕉植期受氣候及市價影響甚大，凡有旱季地區，植期應在雨季以前，使植後不致受旱。亞熱帶冬季甚冷，植期應與抽穗期配合，使夏季孕花，秋季抽穗，冬季成熟。冬季孕花的果實，品級並無差異，但果皮較薄，形狀不正，不易出售。

此類果實，以色列稱為早熟。因此，亞熱帶香蕉植期，例為春季。以色列為三月，昆士蘭為十月。至於香蕉市價有季節性波動者，植期的選擇，先考慮市價而後氣候。昆士蘭蕉價，冬季最高，均多於春季下種，次年秋季抽穗，冬季收穫。牙買加亦於四~五月春季下種，次年夏季收穫。

香蕉套袋益處多！

• 胡敦德 •

香蕉在摘心後三~四星期，需要套袋，所用的材料可採用水泥袋、牛皮紙袋或PE塑膠袋均可，用細繩將袋口縛在果梗上，將果房包罩起來。

香蕉套袋後益處很多，可防止病蟲害、果實擦傷、日曬、凍害等，同時尚可增加果皮色澤美觀及清潔度，對於果實發育的促進幫助很大。因此，套袋工作是香蕉生產過程中保持品質重要的一環，值得推廣。



香蕉套袋 (胡敦德)