

政府為執行農業經營現代化計畫，以如此巨額投資從事實驗，六十年所實施的成果，是否達到預期的經濟效益？可歸納下列各項加以檢討：

經濟利益檢討

(1) 該區對各項機械數量的決定，與各項機械工作能量的計算發生偏差。以機械數量說明，該區原以為每公頃配合耕種機作業，預計整地每公頃只要五小時；每部插秧機每公頃插秧要十五小時；每公頃聯合收穫機以割稻機配合，每公頃稻谷收穫也要十五小時。但實際進行上述作業時都超過預計時間，所以機械數量稍嫌不足。

再以機械實際操作情形來說，該區實際使用各項機械，每日僅八小時，比預定少二小時，加以機械損壞待修，故平均每公頃操作每日不足八小時。並且對於機械操作生疏，工作能量未能達到預期的要求。

(2) 缺乏各型機械保養修護人員，常因作業中機械故障而無法立即修理，耽誤農時。

(3) 第一期水稻秧苗發生病害而重育，致使成本較對照戶為高。第二期育苗成本雖也比對照戶為高，但差額有限。表面上，育苗成本比對照戶為高而不，可是如果能改善目前在育苗室的育苗技術，並改良插秧機械，則育苗室的育苗法，較易配合大規模經營的秧苗需要。

(4) 從勞動組成與管理來說，該區農戶過去對於水稻共同栽培作業的推行一向很好，勞動組成與目前的對照戶相似，均以男工為主，而女工所占比率較少。該實驗區的設置乃建立於原有的共同作業基礎上，但所得效果適得其反。該區中耕除草及施肥工，無論一期或二期都比對照區為高，這是組織運用不當所致。該區育苗工也比對照戶為高，是因育苗室的作業工作較煩，需工較多。至於其他勞動管理，一般而論，第二期作的勞動效率及工數，都比第一期改善很多。

(5) 從農場簿記來說，各項工作的記錄及成本的記載，各共同作業單位雖有記錄員負責，但各班班長和他們缺乏聯繫。且有關單位及各班負責人，對

該項工作的重要性的認識。

(6) 從農業生產資金的籌備來說，該實驗的推行本想借助於過去已有的水稻共同栽培基礎。即由農民出資一部分，利用該區的大量新機械設備，從事共同作業，以求勞力的節省與減少工資的支付，使生產成本降低。但事實相反，農民僅提供自己的部分或全部耕地於實驗區，而未提出任何生產資金，也未參與實驗區的管理。

所以該區的生產資金，須完全依賴充裕的專款支付，與少數班長的執行。該區六十年生產資金的撥付情形未如理想，曾延誤農時，使各班負責人力不從心，也增加了利息的負擔。

(7) 該區各型機械投入約二百萬元以上，平均每公頃投資約二一、〇〇〇元，對照區僅約三、〇〇一元，兩者相差約一七、九八九元。

至於實驗區的機械折舊與利息支出，依各型機械工作能量，經估計每小時各為八四一、八元及一八六、六元。其中各項作業分別為：整地一五一、八元及四五、五元，插秧一五八元及三一、二元，收割五三二元及一〇元。而對照戶僅以耕種機為主，其折舊及利息每小時各約二〇元及三、三元。

彰化縣北斗鎮每期稻作面積達九百餘公頃，水利會到處設有水溝，平時灌溉無憂。但遇到天空無雲，缺水時期，為趕農時農友們都紛紛自備抽水機抽水灌溉，以免因乾旱而影響收成。

節省灌溉成本

水車很受歡迎

但設置抽水機所需費用不少，為了減少成本支出，自去年以來，沿着濁水溪岸，常見設置水車（如圖）日夜不方，且水量充足時，可停止旋轉。需要水量時讓水流加速，即可將溪水送上水車，引入稻田灌溉。這種水車可使用十餘年不壞，自裝設於溪中以後，不必再花費分文，省錢又省力，很受農友歡迎。（彰化縣北斗鎮光復里地政一巷一八號邱節美）

幾點改進的意見

綜上檢討，對今後執行農業經營現代化政策，提出下列改進意見：

(1) 對水稻經營現代化實驗區的設置，要借助於過去已有的良好水稻共同栽培作業基礎。對實驗區各項栽培工作，要暫分為共同管理與個人管理兩項，然後才逐漸進行到全面實施。

(2) 在機械作業期間，要派數名機械保養修護人員，負修理之責，以免因機械故障而耽誤農時。

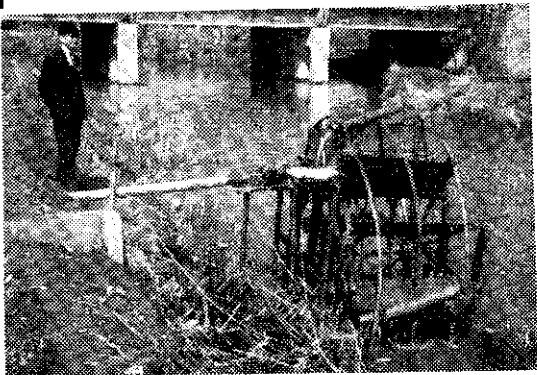
(3) 各項作業記錄及成本的記載，需專人負責。

(4) 提供農業生產專案貸款，以利工作之推行。

(5) 農業機械操作人員，要事前加以訓練，並負保管機械責任。

(6) 由於同一地區的生產季節相同，如要短時間完成各項作業，趕上農時，則須投入大量機械，而這些機械又只在一處使用，將使生產成本負擔更重，非常不利。

所以如就台灣各地區不同的生產季節，選擇幾處合適地點來實施機械耕作，必能使機械本身發揮最大的效用。



水車