

電扇風鼓 · 省力經濟

林雄

舊木料，自行裝配。因不備風箱，所用材料不多，構造簡單。

風鼓是用以除去廢谷及雜物的農具。自古以來，都是木造的，設有一轉軸，列穿四一六扇，扇用薄木板製成，附有搖軸。以手轉動，木扇就會隨轉而起風，以此風力，除去廢谷或雜物。

風鼓因使用時間短，閒置時間長，所以一直被視為不足輕重的農具。但一台風鼓的價錢，只需四一五百元，所以大多數農家都有自備。

古式風鼓，體積大又重，操作很吃力。在農村，每逢谷類收成時，都可看到這種古老農具的使用。雖然粗笨，但所用木料質堅粗大，可使用很久而不壞，五十年前的貨色，到現在還可照用無誤。

人力風鼓的操作，是非常吃苦的，一般都由婦女來担任，工作時間無法持久，長時間使用時，須有二人交替作業，不但費力效率也低。

近年來，由於農業漸進入機械化，風鼓當然也不例外，於是動力的製品，應時產生。

動力風鼓與人力風鼓的構造，並無二致，只是將人力風鼓，裝上一個四分之一馬力的馬達，藉動力旋轉軸而已。它可節省勞力，很受農友歡迎，可是價格高出人力風鼓二倍有餘。如以使用時間計算，可算浪費，休閒期不能利用，是其缺點。

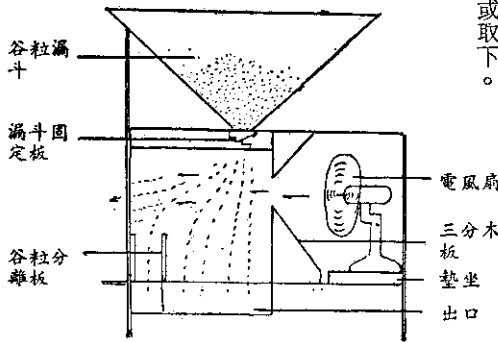
為解決這些缺點，我家自幾年前，就將家庭用一四一六英寸的電扇，利用於風鼓，並以克服方式，使用

用電扇，風力大小可配合谷粒漏量，調節自如。不但省力方便，且經濟實用，尚稱滿意。數年來不但自用，就連鄰近備有舊式人力風鼓的農友，也都紛紛借用。

假如將舊式人力風鼓，予以改裝，相信也很合用。茲將利用電扇方法要點，說明如下，以供參考。

在風箱位置，依電風扇的高低以木板調節高度，使風路對準出風口。在風箱內側靠出風口位置，依實際寬度，上下出風口面，各釘上三分木板，以集中風力，否則風量易分散。

谷粒分離板要比人力風鼓稍予降低五台分左右。谷物漏門開關固定板，必須刻為三階段，以防震動鬆開。後側全空，以利電扇吸風並便於裝上或取下。



利用電風扇的風鼓



拉草乳劑除雜草 雜糧蔬菜慶豐收

大豆田 · 花生田 · 蔬菜園 · 菓園
最新初期用選擇性除草劑

- 美國孟山都公司出品的拉草乳劑，適用於大豆田及花生田外，也適用於各種蔬菜和菓園。
- 拉草乳劑可消除各種雜草：牛筋草、麵線草、稗仔、莧類、苦柱仔、無頭香、狗尿菜、頂目草、炮仔草和豬母乳。且不傷害作物。
- 拉草乳劑應在作物和雜草萌芽前施用。
- 拉草乳劑施用於土表，可保持藥效達30天以上。

乳劑

拉草

農用除草劑

Monsanto
孟山都

美國孟山都公司台灣分公司
台北市長安東路一段36號六樓
總經理：
大勝化學工業股份有限公司
台北市南京東路一段48號

抽水機抽送濁水·用特別設計葉輪

虎尾鎮中山路三〇號鄭精農友所詢問題，解答如下：

(1) 一般四分之一馬力CS型抽水機都用四分之三英寸口徑，請問四分之一馬力一英寸口徑者，用法有無不用？

答：根據國民機器廠所產製CS型抽水機，五三年訂貨品目錄標示最小規格為：(CS—一五渦卷型抽水機)

抽水機口徑—直徑一又二分之一英寸。

所需驅動馬力—四分之一馬力(用汽油引擎驅動時，需為二馬力。)

運轉速率—每分鐘一、二〇〇轉。

口徑小於一又二分之一英寸者，列入PS型(Paddle wheel)旋輪，該目錄所開列的標準性能為：

抽水機口徑—直徑四分之三至三英寸。

所需驅動馬力—四分之一至五馬力。

口徑為四分之三英寸的抽水機，一般都用四分之一馬力馬達直結作業，如果將四分之三英寸抽水機出水口相連接的排(或輸水管，改爲一英寸徑管，則用法相同。

如用四分之一馬力的馬達去驅動

一英寸的抽水機，則驅動力將感不足。宜將馬達的動力改爲二分之一馬力，較爲可靠。

(2) CS是那一種？

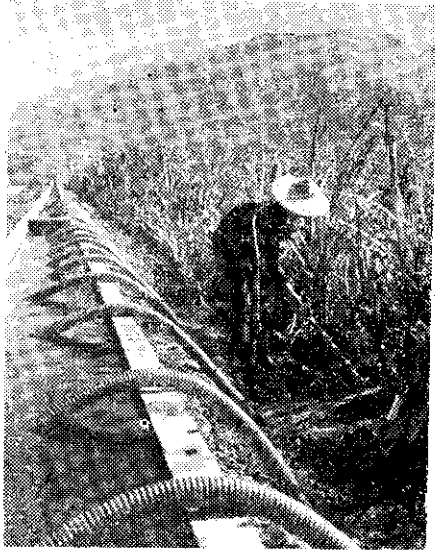
答：CS是國民牌(山國民機器廠產製)，小型單吸渦卷型離心式抽水機的型類標記。

C字是Centrifugal的第一個字母，S字則爲國民機器廠爲此型抽水機所定的符號。這種抽水機是用於抽送潔淨的清水。

(3) 抽濁水(豬糞尿)，以那一種較合適？

答：如果要使用CS型抽水機抽送濁水—如豬糞尿，則在購買抽水機之前，要先把購買抽水機的用途，向製造廠商說明，廠商在明了客戶的用途之後，將會在所出售的抽水機內，用可供抽送濁水特別設計的水翼輪(通稱葉輪)，以替代一般用於抽送清水翼輪。

註：PS型抽水機，國民機器廠目前已不再生產。



農園缸吸泵說(宋義湖)

日本「エルタ」安而得農機

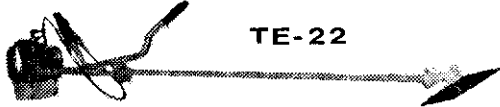
歡迎來信要求實地表演

經銷處：振宏行：苗栗鎮中正路654號
三立鐵店：卓蘭鎮光明路173號
三進行：旗山鎮復新街69號

電話656
電話69轉
電話789

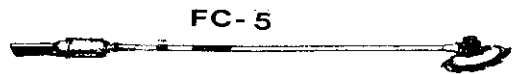
松峰行：埔里鎮南馬街72號 電話80
豐年行：嘉義市公明路268號 電話6015
東宏行：台東鎮光明路278號 電話1008

唯一採取防振裝置之引擎刈草機



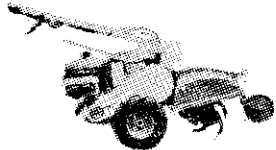
TE-22

高級電動刈草機每小時只用電0.45度，只須約五角銀，重甚世界最輕。



FC-5

本省銷售最多的MK-7.8. 中耕除草機



沒有電之地方，有此

EPG-600



EPG-800

施肥



培土作業



台灣總代理：晏德實業股份有限公司

台北市林森北路119巷19號
TEL. 513426