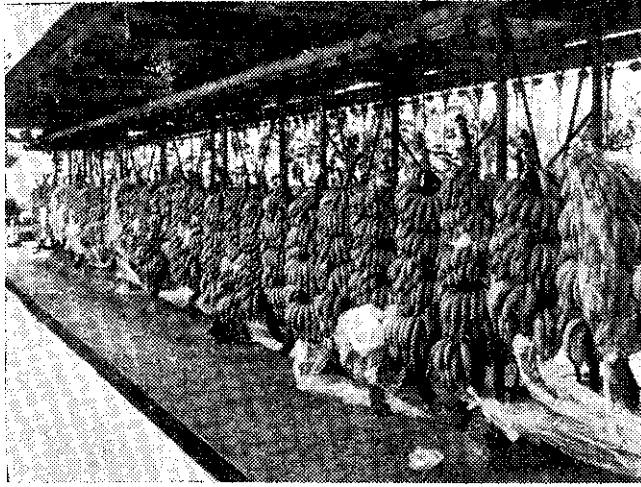


如何施用

香蕉

複合肥料？

汪時春



巴拉馬利用索道運蕉 (蘇朝鴻)

香蕉為多年生大型草本植物，生長迅速，一年可生長至幾公尺，每株所結果實亦可重達十、三、四十公斤。

因此，香蕉必須從土壤中吸取大量的營養素，以維持生長與結果。

依據國外試驗，每公頃生產香蕉果實三〇噸，假莖三〇噸及葉三六噸，共須吸收土壤中氮素二七八公斤，磷六八公斤，鉀素六七〇公斤，鈣素一七六公斤，可見香蕉需要鉀肥最多，氮素其次，磷等較少。

應施用平衡肥料

肥料三要素中，氮素對植株生長影響最大，早期缺氮，發育弱小，葉色淺淡，影響以後開花，且結實不良。

但若氮肥過多，植株發育過度肥大、軟弱，延遲抽穗及採收，果實不耐儲運，以致外銷中途常遭損失。

磷肥有促進香蕉根部發育、開花結果與早熟的功能。

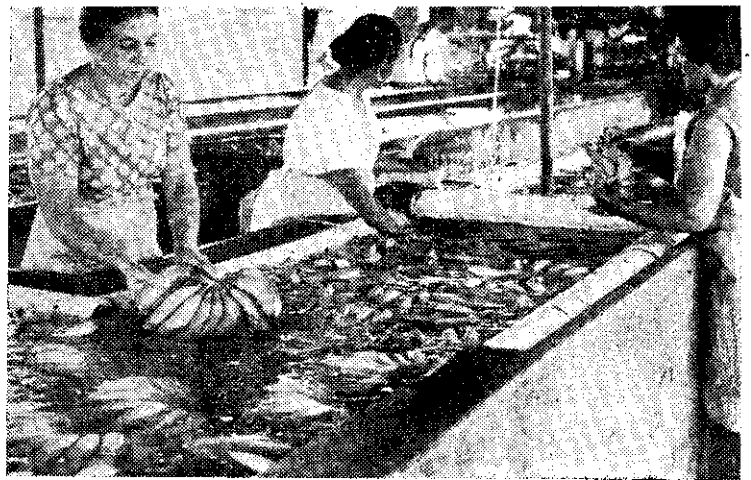
鉀能增加香蕉假莖和葉片的生長量，提早抽穗，增加果段和果指數及其重量，改進果實甜度風味，增強病虫害的抵抗力與果實耐儲運能力。

三要素施量的比例，一般以氮素為一，磷(PO₂)應為〇.五~一，鉀(K₂O)應為一.五~三。

最好先行土壤分析，獲得土中養分狀況資料後，再訂定施肥計畫較理想。

例如土壤中含有有效性磷低於每公頃五八公斤，有效性鉀低於二四〇公斤，應酌量增施磷、鉀肥。土壤如屬酸性較強，易缺乏鈣、鎂等元素，應先施用白雲石灰或苦土石灰，以平衡土中香蕉所需要的養分。

幾年前，農友們種植香蕉，仍喜歡施用高氮低磷鉀的肥料，如中部平地蕉農，都喜用硫酸或尿素參入豬糞尿中，連續澆施，因此，常發生氮肥過量的弊害，如葉斑病的嚴重和蕉果輸出途中腐壞等損失。



巴拉馬香蕉水洗 (蘇朝鴻)

複合肥料優點多

早在民國五十四年，台灣肥料公司在農復會、省農林廳等機構建議和輔導下，根據農業試驗機關試驗結果，按照香蕉需要的三要素，製成含三要素為一、一、五·五、二二和九、七、二二兩種配方的複合肥料。

試驗結果獲知，複合肥料均能增加香蕉果實的糖度，改進品質，而且產量並不比單質肥料對照區的差。

並在全省各產區進行示範觀摩，証實一一、五·五、二二複合肥料，對於香蕉果實的產量，確較施用相同要素單質肥料的對照區有顯著增加，並能提早抽穗開花，提高果實品質與外銷率。而且複

合肥料使用方便，不需攪拌，省時省力。

除外，一、一·五·五、二、二香蕉複合肥料所含一一%氮素中，銨態和硝態氮各約占半量，於山坡地酸性土壤，及平地旱田、水田等土壤，均適合施用。

所含磷計約三分之一為水溶性，三分之二為檸檬酸溶性，可供香蕉生長初期及後期吸收需要。另含有鈣及少量鎂、硫等次要元素，均為香蕉生長不可缺少。

複合肥料的顆粒外層裡有防潮劑，顆粒的硬度大，不易結塊，在土中能慢慢釋出營養素，不易受雨水或灌溉水沖失，肥效能夠持久，特適合於香蕉等長期性作物施用。

香蕉複合肥料，目前是經由各地青果運銷合作社代售。現將施用方法介紹如下：

貧瘠土壤要多施

依據試驗結果，香蕉施用一、一·五·五、二二複合肥料，每株年施量以二·五公斤為合宜，但仍須視土壤肥力及氣候狀況而定。

如是缺乏有機質的沙土、石礫土或瘠薄土壤，可酌增施量。

對含有有機質豐富的肥沃土壤，或有多量堆厩肥等自給肥料配合施用情形下，應酌減施量，以免徒長及延遲開花。

若經過土壤分析，土中有有效磷、鉀含量低於前述標準時，仍應酌量配合過磷酸鈣、氯化鉀施用，以改進土壤肥力。

抽穗前如遭颱風或水淹等損害，應於災害後先以一、二%尿素溶液行葉面噴施，再補施複合肥料一次，以恢復植株生長。

適期適量施用

新植苗每株可施用腐熟堆肥十公斤左右，於植穴底，經覆土後再行種

植。複合肥料可分作四、五次施用。

第一次於定植成活後施用約全量的一五%，第二次於相隔一、一個半月施用二〇%。

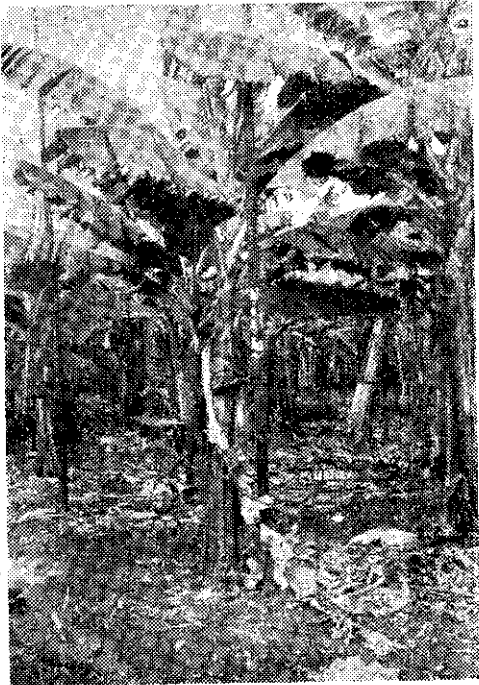
以後每隔二個月左右平均分作二、三次施用，須於花房抽出前施下大部或五分之四以上的複合肥料，以促進花芽形成與果段及果指數的增加。

所餘約五分之一肥料，可於開花後施用，以增進果實發育。南部平地新植者應於十二月前（香蕉較早應於十一月前）施完全部肥料。

各地宿根栽培的香蕉施肥適期，隨留苗時期而不同，應於老株收割前，對所留吸芽施肥一、二次，每次施量視吸芽大小分為〇·三~〇·五公斤，施於吸芽一邊，以促進生長，此時多施對老株亦無益處。

宿根每株仍以二·五公斤施量為原則，分作四、五次施完，以老株收割後當年九、十月及翌年二、三月施肥最為重要，於花穗抽出前，應施完大部分肥料。

每次施肥宜於雨後土壤潮潤時進行，如土壤過於乾燥，可於施肥後行適量灌溉一次，以促進肥料分解。



香蕉插立防風支柱

施肥前先除雜草

施肥位置視植株的大小而定

，一般距離植株〇·三~一公尺

掘圓環狀淺溝，或於南北及東西方向，每次輪流各掘弧形淺溝，深約一〇~二〇公分（潮濕地宜淺，乾燥地及沙土宜深），將肥料均勻撒布於溝內，施肥後須覆土，以免流失。

山坡地已築平台階段者，應於株間及台壁間掘溝施肥，未築階段者，在坡上方掘半圓形淺溝或淺穴數個，施肥其中。掘土施肥時，應勿觸傷根部。

施肥時宜先除草一次，將雜草枯葉置於溝底，再將肥料均勻撒下，然後覆土，較為理想。如能間植適當綠肥覆蓋作物，於其開花前刈割，並隨同複合肥料一併施入土中，一方面能增加土中有機質，以改進地力，且可防止土壤及養分沖蝕，更有增產的功效。

種蕉經驗談

香蕉種植前，應先把植穴挖好，讓日光照曬一兩天後，將半担的堆肥放入後再種植，如此，可促進蕉苗的吸水能力，增加成活率。

蕉苗成活後，要再多放些生堆肥（即剛從豬舍取出的堆肥，不須曬乾）或是豬尿水，洒於蕉株旁邊。大約澆洒數次後，可見蕉株枝葉茂盛，枝幹也加大了。

香蕉生長期間，總難免生些小株，若不須再繁殖時，必須將它砍掉，以免多消耗肥料、影響母株的生長。

香蕉收割後，再挑一兩担的新土，放入幼株旁，這對香蕉以後生長也有相當大的幫助。（彰化縣秀水鄉頭前村復興巷四十一號劉和鵬）

