

，看看引擎會不會熄火。
 • 上述各步驟所提到有關引擎最高回轉速度，是指在該調整階段，不變更節氣伐的開度所能得到的最高回轉數。

主噴油管固定式的調整

最近日製農用引擎所用的化油器，大部分都沒有主噴油管的高速調油螺絲。因它已配合引擎在高速運轉時的耗油量，而選定了適當直徑的噴油管，所以高速運轉時不需要再加以調整。這種化油器的調整方法，與上述方法稍有不同，其步驟如下：

• 先將油門完全放鬆（停車位置），並使調速器對節氣伐的連結也放鬆。

• 利用低速固定螺絲，啓開節氣伐至適當位置後起動引擎，並使其運轉五分鐘左右。

• 將低速固定螺絲，調整到所需要的慢速回轉速度。

• 調整低速控油螺絲，使引擎能產生最高回轉數（不變更節氣伐的開度）。

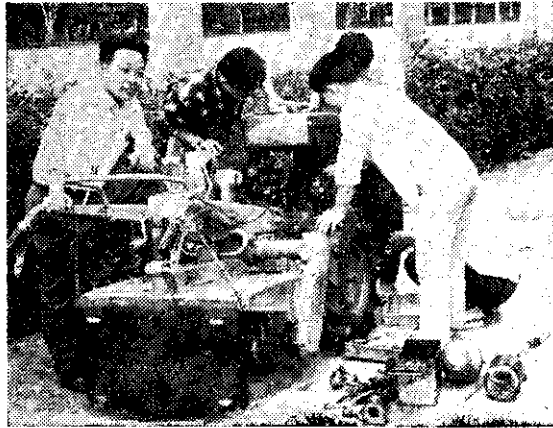
• 再調整低速固定螺絲的位置，使引擎的轉速回到所要的慢速。

• 調整低速控油螺絲，找出最高回轉數。

• 如此交互調整，使最高回轉數和所要的慢速回轉數能互相一致。

• 利用油門開關，將節氣伐逐漸啓用，使引擎回轉數提高，一直提高到引擎的標記回轉數（作業時應保持的回轉數）。

• 在提高回轉數時，注意



省農機訓練中心學員修護實習（劉文德）

有無回轉不同滑，例如忽高、忽低或中斷現象。

• 若有不圓滑或不穩定現象時，將低速控油螺絲稍加調整即可消除。

• 加速數次，觀察是否順利，若有不順利，要再度將低速控油螺絲稍加調整。

圓筒式化油器的調整

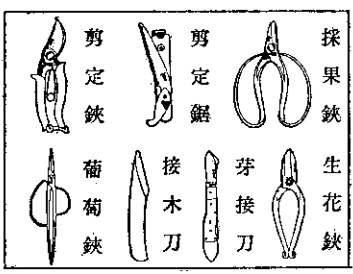
圓筒式化油器的調整要領，和主噴油管固定式化油器完全相同。

作業中，如發現排氣音變調，回轉中斷，火星塞容易污染時，可將高速控油針伐卡片提高一格，使混合氣濃度降低。

如引擎過熱，或化油器發生噴油現象，阻氣伐稍加關閉反而會轉動正常，就表示混合氣太淡，可將高速控油針伐卡片放低一格。

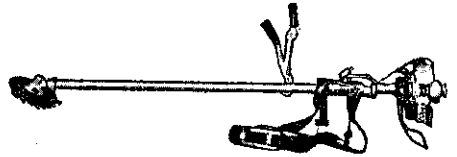
但主噴油管固定式化油器遇到這種情況時，就要更換主噴油管。

日本岡恒牌高級園藝工具
 鋼質最優秀！設計最實用！
 其他：大鋏、枇杷鋏、高枝切鋏、刈草鋏、根接鋏



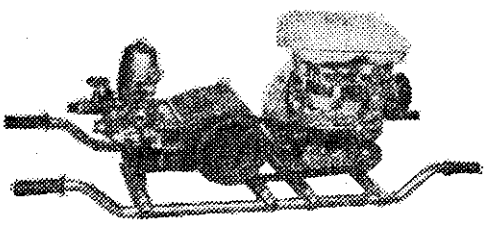
請注意！舊型剪定鋏刀刃銜夾銅線者均為假製品（台灣製）

日本克勞士牌高性能引擎刈草機
 輕便！省錢！省油！防震！



男女婦孺均能容易操作，工作效率甚高。

日本東海牌高壓動力噴霧灌兩用機

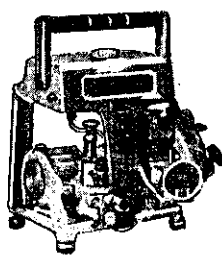


幫浦效率最高！構造堅固實用！

用途：山區果樹園、水田、農場、菜園、雞舍、環境衛生消毒
 * 台中縣東勢鎮柑桔園、葡萄園使用本牌者佔百分之九十
 種類多：TM2・TM3・AP25・AP45・TM45
 （原動機有引擎或馬達，任君選擇）

◎說明書備索◎

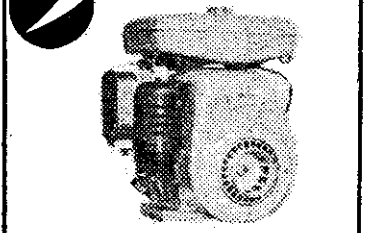
手提式動力噴霧機
 性能優越！



CAK-E

飛鳥牌（ピヨ）汽油引擎
 日本原裝

自動加油！馬力特大



EY18.2D

空冷式・二衝程・四衝程
 種類多：3-7馬力
 及其他各種規格
 備有減速裝置・用途廣泛

◀原裝進口・歡迎選購▶ 台灣總代理：**新高貿易股份有限公司**
 台北市峨眉街68號 電話：334190・336478 郵撥台北市15195號