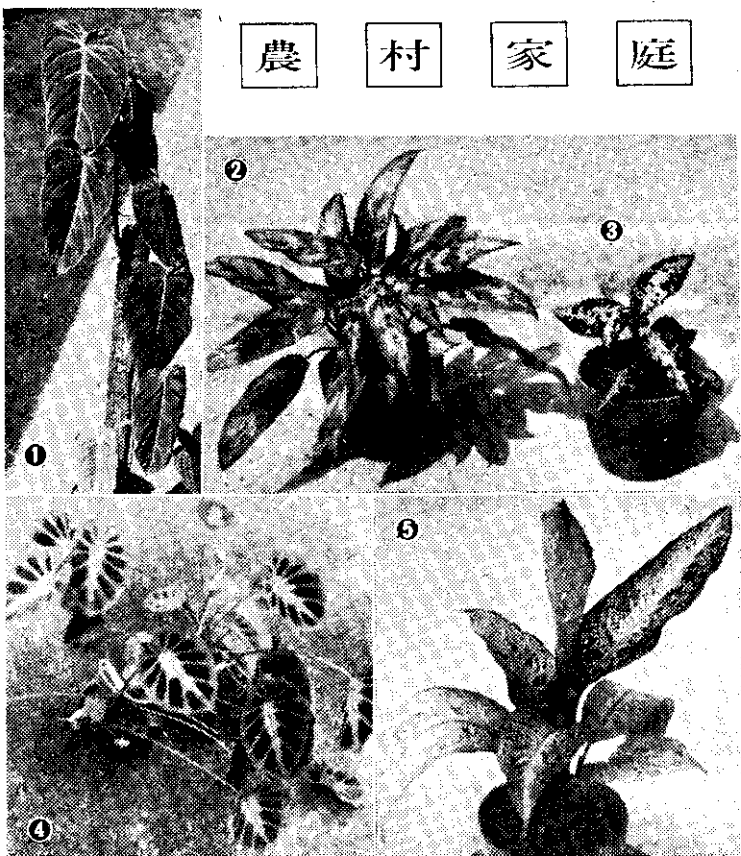


農 村 家 庭



觀賞植物天南星類

陳榮府

天南星類 (Araceae) 植物，產於熱帶地區的多雨林下，喜好高溫多濕，很適合本省氣候栽培繁殖。這一類的植物外形優美，變化無窮，可以用作室內裝飾。如在室內放置時間過久，發現植物有生長轉弱現象，可搬出室外，在遮蔭棚裡施肥灌水，極易恢復。天南星科植物用途廣泛，可作盆景，切葉或切花之用。

像是芋仔的盆景

青芋 (Colocasia) 形態與常見的食用

芋類似，可是頗富色彩，常見的觀葉植物有下列二種。
 斑青芋：葉心形，鮮綠、黃綠、黃三色構成，五彩斑紋。可愛。
 彩葉芋 (Calathea)：葉面由葉子上，有規則的紫葉及葉柄枯萎，地下

① 蔓綠絨 *P. andreaanum* ② 中國綠竹 *Aglaonema picta*
 ③ 綠竹 *A. pserido-bracteatum* ④ 斑青芋 *C. atiguorum illustis*
 ⑤ 銀星紫彩葉 *D. picta memoia*

球莖進入休眠狀態，翌春發芽生長。

本省到處可以看到一些普通品種，最近時有改良品種引進，色彩鮮艷美麗。

本屬中有一種小型迷你彩葉芋 (*C. humboldtii*)，葉長五公分，在濃綠葉上，洒上如飛雪般的白色斑點，小巧玲瓏，逗人憐惜。

觀音蓮 (*Alocasia*)：東南亞地區特產，本省也有野生種，但沒多大觀賞價值。葉形概似V字型或橢形，帶有特殊的金屬光澤的色彩。

特殊品種 龜甲觀音 蓮：學名 *A. cuprea*，葉紫銅色，葉脈成爲龜甲狀深紋，葉背紫紅色。

韓國觀音 蓮：學名 *A. Sanderiana*，葉V型，葉緣有深入的切口，葉脈和葉緣銀白色，葉背茶褐色。

大王觀音蓮：學名 *A. Watsoniana*，葉可長五十公分，葉脈由主脈至極細支脈都是銀白色，構成自然網紋。

安世蓮 (*Anthurium*)：有觀花和觀葉兩種，觀花種即著名的火鶴花，參看本刊二二卷十五期。

室內裝飾的寵物

黛粉葉 (*Dieffenbachia*)：又名廣東萬年青。原產中美洲，葉長橢圓形，先端尖，幹直立。形

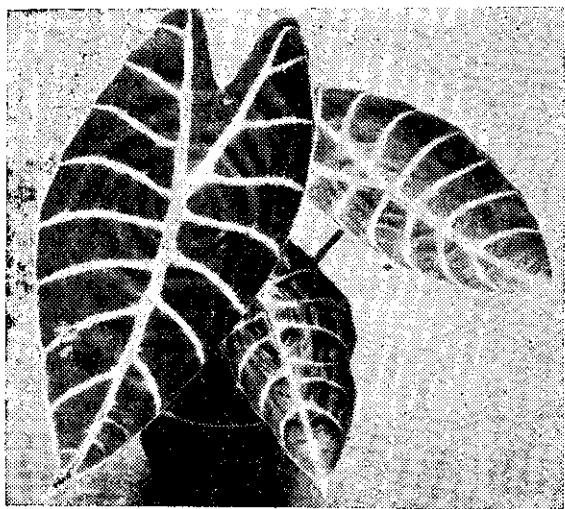
態色彩優美，很能適應室內環境。

我的室內就有一株，歷時六年，如今還是蒼翠欲滴。注意這類植物的汁液有毒，不可餵飼動物，或給小孩誤食。

綠竹 (*Aglaonema*)：葉多細長，生長緩慢，不耐強光，在極陰下亦能生長良好，較特殊的品種有：

中國綠竹：葉密集互生，濃綠色，尖端下垂，葉脈及中心有銀白色斑紋。

銀王綠竹：英名



觀音蓮 *Alocasia sedenii*

Silver Queen, 長披針形葉, 全面銀白色, 葉緣及葉面點有綠色斑紋。

大自然 意想天開

蔓綠絨 (Philodendron) : 天南星類植物中此類包括最廣, 為室內裝飾植物帶來新構想。葉形千奇百怪, 葉色鮮艷, 形態優雅, 不但盆栽觀賞, 又可切葉插花, 銷路甚廣。

「蔓綠絨」依葉型可分為長葉型, 圓葉型, 切葉型和變葉型, 又依生長形態可分為蔓性及立性兩種。蔓性種多攀附於他物上, 大盆栽培氣派十足。以下是這一類近似植物。

蓬來蕉 (Monstera) : 又名電信蘭, 神妙別緻。

蓬來蕉 : 學名 M. deliciosa, 葉大及一公尺, 葉緣有深裂口, 葉緣亦有窗狀缺口, 果實風味似香蕉, 又稱瑞士乳酪。

有白色黃白色斑變種, 觀賞價值極高。細葉蓬來蕉 : 學名 M. schleichtle-

ini, 葉小型, 只葉中有窗形缺口, 攀附緩慢, 是立體與空間的自然奇構。

黃金葛 (Scindapsus) : 在本省最常見到, 葉卵形互生, 由綠及黃色構成斑紋, 現有園藝改良成乳白色斑紋者。

銀星黃金葛, 學名 S. pictus argyræus, 天鵝絨般綠色葉, 點上銀白色不規則角斑, 更能平貼於攀登物上, 整齊美觀。

在本省氣候, 上述植物的栽培管理和

繁殖都簡單易行, 只要有孔質的腐植壤土混和腐熟堆肥, 即是理想培養土。如土壤缺乏多孔隙, 可混些木炭屑栽培。

觀音蓮初栽培時, 最好用蛇木屑混合水苔種植安全易活。蔓性種必須插立樹幹或蛇木幹, 讓它攀附, 始能生長良好。

天南星科植物喜好多濕多肥, 要常保持培養土濕潤, 放在室內的, 每月宜用濕布擦洗灰塵一次。肥料以堆肥或腐熟豆餅水為主, 亦可施用希

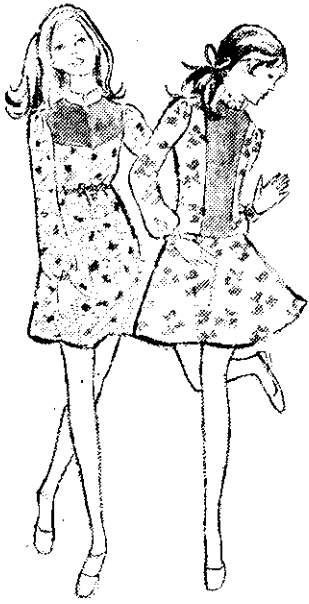
薄尿素水。繁殖容易, 一般都用插木或插芽繁殖, 接近芋仔類的, 可將「芋球」切開, 埋於河沙或水苔中即可。繁殖時期以春夏為主, 秋後除有暖室設備, 絕不可行插木或移植, 因天南星類植物都怕冷的。

城市鄉鎮
生活適應

一個星期有七天, 如想實行一個計畫, 最好從星期一開始。因為這是一星期的

雅麗秋裝

胭脂紅的印花布與素面布剪接而成。上衣三片, 低腰剪接, 迷你斜裁。領口的綉褶, 綉雅宜人。



紫色配合巧妙運用, 風彩迷人。胸塊取自印花布三色, 袖口配合小腰穿綉緊帶, 綉藝自然, 風韻幽雅。

李碧儀

第一天, 同時, 由於周末的休息, 做起事來格外有勁。看電影, 上街買東西, 最好選在星期二或星期五。因為這些場所, 周末假日最鬧忙, 如避開這些日子, 可以免除時間上、金錢上許多額外的開支 (像買黃牛電影票), 也可以避免擁擠。



細葉蓬來蕉 M. schleichtleinii

邀朋友到家裡來餐敘, 最好是在星期六晚上。大家都沒什麼事牽掛, 心情也都是悠閒輕鬆, 定能賓主皆歡。

要理清晨散步, 星期日就早些起床吧! 許多人都還高臥未起, 街道相當清靜, 公園也決不會有人滿之患, 可以從容去享受。(清)

照明度

保持室內適度的照明, 才能享受舒適的家庭生活。房屋在基本設計上必需考慮

到門窗的開設, 使有足够的陽光透入。燈光過亮時, 因刺激引起疲勞, 過暗時, 也會因睜視引起疲勞。

起居室、廚房、浴室或客廳需要中度照明。玄關、門階、廁所以及寢室只需較弱的光度。閱讀、化粧或是縫紉時, 就需要較強的光度, 有時還需要補助照明。

室內的照明在於要求全室均勻的光亮, 吊燈要看住屋的空間大小來選定。

金銀絲

客廳可採用日光橙。(黃啓敏)

書房與化粧室需要另外準備桌燈。需要經常開關的地方, 像玄關、門階、廁所, 以普通燈泡為宜。

材料: 綠豆芽、蛋、麻油、塩。做法: 綠豆芽摘去頭尾洗淨, 放入沸水一川, 瀝乾。雞蛋攤成蛋皮切絲。綠豆芽及蛋皮絲加塩、麻油調味, 拌勻即成。(韞)