

肉牛如何飼養才能獲利？

王正宏

肉牛須以最省工經濟的方法飼養、管理，才能達到最高生產效率。肉牛又因種公牛、種母牛、懷孕牛、仔牛、肥育牛而有不同的飼養管理。因此，在飼養管理上首先要分羣管理的設備及分羣管理的制度。分羣管理後，要注意各項記錄，做為淘汰牛、改良牛羣及管理上檢討改善的依據。

種公牛給充分營養

(一)種公牛的飼養管理：飼養肉牛(乳牛)要注重品種改良，有好種才有好子孫，因此，種公牛的血統及牠的實際能力最重要。

乳牛最好是採用外國進口，有後代能力檢定證明書的冷凍精液來改良(農復會已進口十幾年)。肉牛理想上，最好也能以進口精液來改良，或以省產優良純種公牛精液來改良。

但肉牛牧場或肉牛飼養戶往往因交通不便，分散太遠，或因放牧上的困難，必須依據目前所採用的自然交配方法配種。因此，種公牛除應盡量選購純種公牛體型長大多肉者外，還要注意種公牛的管理，以保持健康及性能，達到優良的配種率。

(1)平時應與母牛分別飼養管理。

(2)給予充分的營養，以保持相當的營養狀態，如給充分的盤固草外，可加給骨粉與粗鹽，配種季節前及配種期間加給適量高蛋白精料。

(3)應有充分的運動場地及充足的陽光照射，以保持相當的體力。

(4)每年定期檢查公牛生殖器官是否正常，做精虫活力的檢定(可請求畜產試驗所，各地人工授精站、台大、中興、嘉義農專、屏東農專各畜牧科系協助檢定)。

(5)定期檢查蹄腳健康。種公牛應加上「鼻固定錄」，以方便牽拉行走及操作人員的安全。每頭種公牛按牛齡，每一配種季節可配種三〇至五〇頭種母牛。

頭數不宜多於三頭。

種公牛的優劣與牠的配種能力直接影響牧場的成敗，因公牛在子代血統改良上占一半的責任。

種公牛的配種管理要點如下：(1)每年選定一最理想的配種季節，為期約三個月，使集中於春季或秋季生產小牛。在配種期以外時間，種公牛應分別飼養，使不與母牛接近。

(2)將每天發情的母牛，給與一次至二次的配種機會。

(3)或將發情的母牛給與二十四小時自然交配的機會。(此法種公牛體力消耗較大)

(4)種公牛配種地方，應選坡度較小且寬大的牧草地或土運動場，較易施行。不應在牛舍水泥地面上，以保牛隻安全。

種母牛做個別記錄

(一)種母牛的飼養管理：農家養牛或肉牛種牛場、繁殖場等均應以飼養種母牛為最主要對象，種母牛是一般養牛場的基礎牛羣。肉牛飼養戶或牧場的成敗也以種母牛的成績來決定，基楚母牛的淘汰選擇與改良也是很重要的工作。

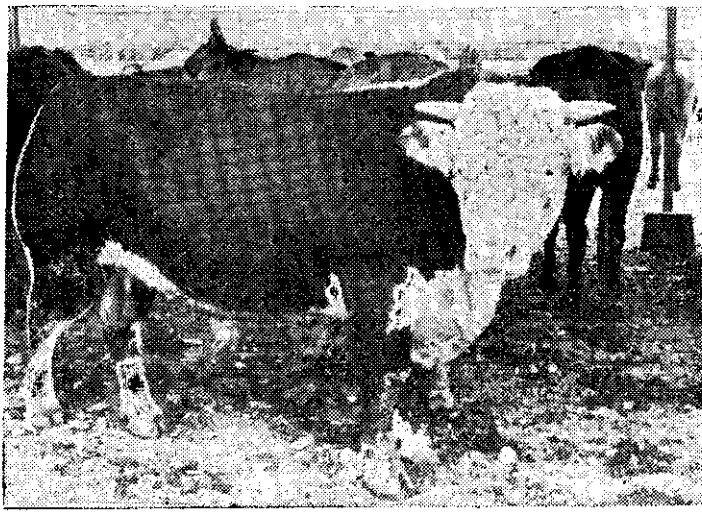
因此種母牛應一一加以示別號碼及個別記錄，以明白此母牛的優劣並方便各種管理。如生產年月、血統、配種日期、次數、待產期、重要病症、生產胎距、仔牛生長成績等。通常小農家由畜主個別加以記憶，但母牛頭數多或轉移他人管理時，記錄

就顯得實際有用。

肉牛種母牛的营养狀態應保持適當，發育成熟母牛，能够維持一般狀況即可，不可過肥或營養失調，造成營養上的繁殖障礙。

通常給以較次級的粗料(牧草)或牧草配合乾草。除非營養不良或生產小牛前後的母牛不必給以精料，若能給以適量的盤固草再加上些骨粉、鹽就理想。

種母牛配上種後，除了維持營養外，應稍增加以供胎兒發育需要。但胎兒在前五、六個月生長很慢，所需營養不多，第六個月以後，尤其最後八、九十天胎兒生長迅速，此時(即生產前二、三個月)應增加優良牧草及乾草給飼量，或加給適量精料，加給的营养應使種母牛略為增重，毛色光亮，但不過肥為度。



白面海福種公牛(鍾榮錦)

未經產女牛，或本身尚在生長未成熟母牛，則應給以「維持」加「胎兒生長」加「本身生長」所須的營養。不可因為懷孕，胎兒生長及哺乳而使母牛瘦下去。

哺乳母牛餵盤固草

哺乳中的肉牛種母牛，應給以充分的優良盤固草，必要時加給少量飼料。哺乳中已成熟母牛體可略為減輕，但不可任其迅速減重。通常略為減重後於生產第二、第三、四個月間再配上種。於生產後第四、五個月將仔牛離奶，再開始維持或恢復母牛體重。

至懷孕後第五、六個月開始使略為增重，以得下一次的生產。

種母牛羣除上述營養上的管理外，頭數多時仍應按下列不同情況，在可能範圍內予以分羣（尤其放牧方式牛羣更重要）：

- (1) 配種困難牛、空胎牛與懷孕母牛應分羣管理。
- (2) 未成熟母牛（未經產或第一產牛）與已成熟母牛（四、五歲以上）應分羣管理。
- (3) 待產牛（生產前一、二週）與一般懷孕牛應分羣管理。
- (4) 離奶母牛與哺乳母牛羣應分羣管理。

本省南部某一頗具規模的肉牛牧場，經常把所有的牛放成一羣，無形中有很多的損失。

離奶小牛加給飼料

離奶小牛育成牛的管理：

通常肉牛的仔牛多採自然哺乳，至仔牛達到某一重量、月齡時予以離乳。離乳重量及月齡又因牛種、體型大小、母牛、仔牛健康情況，經營者的想法、做法，及當時牧場草源、人力、設備、氣候、母牛狀況而略有不同。

一般離奶適期為自四月齡至七月齡不等。實際上多由經營管理者自己決定。離奶前的仔牛可加給仔牛飼料，以促其發育並提早離奶。

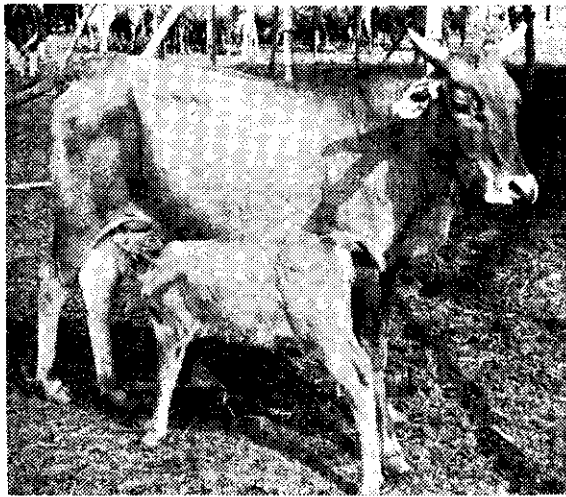
剛離奶的小牛應給以最好的牧草，可能時還加給小牛飼料，並盡量與母牛分離遠些，以達到盡早獨自採食習慣。

才離奶第一、二周通常會減重，仔牛較早離奶，可使母牛及小牛早些恢復體重及較高的增重率。離乳小牛除一般大牛的定期疾病防治（指內外寄生蟲驅除及必要的預防注射等）外，應於離奶時及第一個月以內驅除內外寄生蟲一次或三次，視小牛健康情況及牧場牛隻內外寄生蟲發生是否嚴重而定。

驅蟲之後，應放牧於乾淨的新牧草地（一個月以上未放牧牛羣的牧草地）或環境衛生良好的小牛舍（圍飼場），以防再度感染。

通常圍飼、舍飼方式下，只要環境衛生做好，比較容易控制內外寄生蟲的發生機會。

小牛離乳後不久，即能適應牧草及其他粗料、精料，並且能保持相當的增重率（按牛種及營養條件而定，約在每日0.6—1.2公斤）。小牛自



本省母黃牛與雜種仔牛（鍾葵錦）

離奶至一歲或一歲半為育成牛階段，通稱育成牛。此期按牛隻育成後的目的及農場條件而有以下幾種方式飼養管理。

(1) 女牛育成牛：血統好、體型好可育成為種母牛的小女牛，育成期間應給以充分的運動，不使過肥，最理想的飼養方式是放牧於優良牧草地（盤固草），育成成本即低，又能育成健壯的補充牛。育成期間應定期（每月一次）磅牛體重，做為管理上的參考。

有關血統、生產日期、增重情況、及以後發情配種等特點，均應做個別記錄，以供日後參考。

(2) 小肉牛的育成：一般小公牛或血統較差無繁殖價值的小女牛，均可育成肥育牛以供屠宰。使管理方便及提高小公牛後期飼料利用效率，可將小公牛一月齡至六個月齡前去勢（無血去勢法最理想）。

並在離奶後育成期間，以最低成本在坡地放牧，放牧使長成架子牛，再於末期（屠宰前二、四個月）加以圍飼或舍飼肥育。

圍飼肥育集約生產

(3) 圍飼育成牛肥育：某些牧場農戶，以圍飼或舍飼方式養牛，沒有放牧草地可利用時，育成牛通常採取不斷肥育法。

離奶後立即開始圍飼舍飼肥育，一直到屠宰，所需飼養時間最短，所用飼料成本較高，是一種比較集約的做法。

肥育又分前、後期或前、中、後期。前期仍以粗料為主，以節省成本，後期則以谷類為主。蛋白質飼料隨經濟情況而變，約在五—一五%比率，其他便宜的農副產物均應盡量利用。糖蜜、尿素在養牛方面更能減低成本，尿素可代替蛋白質飼料的三分之一左右，約占精料量的一—三%。

肥育牛屠宰年齡視本省飼料、肉價、牛價等條件去考慮，應在十八月齡至二十四月齡前為理想。歐美國家的白牛肉及一歲小肉牛，屬於較特殊的高品質牛肉，目前可不考慮。因二十四月齡以後的飼料利用效率會降低，繼續飼養較不經濟。