

井關H D六五〇、井關H D六六〇、佐藤H五〇、野馬T C五五〇，均由一人駕駛另一人裝谷及換袋。

動力割稻機：普通一人操作，發動引擎採縱主離合器，使扶起爪將倒伏稻株扶起，然後採用往復式剪刀割取，續由鏈條搬送，再由結束裝置捆紮成束。井關R S五〇〇及久保田H C五〇〇割稻機，均由結束機的繩子綁結成束。旋風牌U B五五〇割稻機可以用繩捆紮，也可以不用繩捆紮，但不捆紮稻束放置稍為零亂。

濕田作業，宜事先用赤腳踏田，如陷深達五公分以上者，需要晒田。割取時期不可過熟，否則易脫粒。田埂邊二行水稻，先用人工割取以利操作。

聯合收穫機：聯合收穫機由收割部、脫谷部及行走部組成。收割部包括分草桿、扶起裝置、往復式剪刀、輸送鍊條及收割部齒輪箱。

分草桿在收割部前端，分開糾纏的稻桿，以利收割，而後由扶起爪扶起稻桿，由往復式剪刀剪斷。

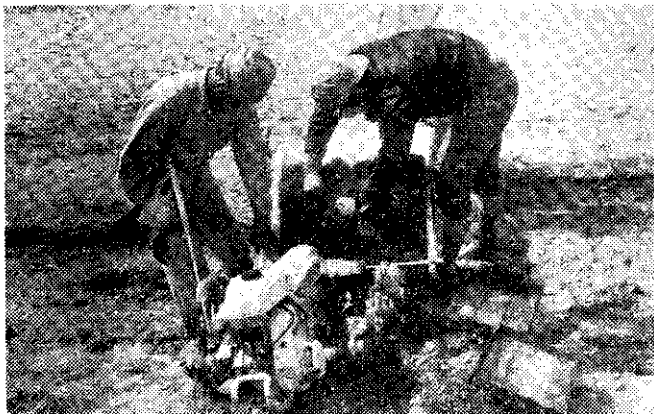
脫谷部有接送稻草、脫谷、風選、裝袋及集草裝置。由兩條移動速度不同的輸送鍊條，把撥入的稻桿送到脫谷部的脫谷夾定鍊條，利用上下兩鍊條的速度差，把稻桿放平以便脫谷。

通常選用慢速第二段，如稻株生長繁茂或倒伏時，宜選用慢速第一段。脫谷筒回轉速，以每分鐘四三〇轉為宜。

作業中，吹出的草屑與正常有異時，即表示風選部發生堵塞

，要檢查或調節脫谷筒回轉數、夾束台的高低、稻束夾定位置及排塵器。谷粒輸出不正常時，表示篩架上已經堵塞或谷粒在篩架上流動發生困難。如因稻谷尚未成熟或水分過高，要立刻停止收割。如草屑堵塞進氣筒或汽缸蓋上，引擎會發生無力現象，甚至引起燃燒，須特別注意。

一般揚谷作業，是用送谷螺旋，將谷粒送到谷袋。谷袋口有拉鍊，可把袋口掛在揚谷筒出口下方，用張袋器把谷袋口張開，如此連續完成裝袋工作。排草及收集作業，是以排草皮帶把稻草送到集草裝置，集攏一定重量後，集草器會自動轉三分之一轉，把稻草丟下地面。



動力插秧機裝苗

最新開發，最速効・深透・持久性之霸王藥

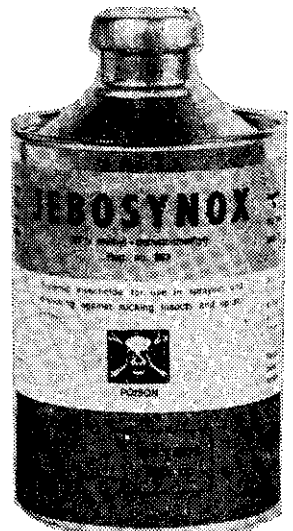
棉花、菸草、茶：紅蜘蛛、蚜蟲、浮塵子。
 柑桔、梨、芒果、鳳梨：紅蜘蛛、蚜蟲、銹蟬、粉介殼蟲。
 大豆、玉米：紅蜘蛛、蚜蟲。
 竹筍、蘆筍、蔬菜：蚜蟲、青蟲、粉介殼蟲。
 水稻、麥：浮塵子、蚯蚓。



農友牌

克滅丹 乳劑 25%

JEBOSYNOX 25% E.C.



北市農藥字第863號

製造工廠：VERDUGT'S INDUSTRIE N. V. HOLLAND.

臺灣總代理：VICTORIOUS 連勝貿易有限公司 台北市太原路20號 TEL. 550669 • 559679