



# 事項注意飼養母豬種

飼養種母豬的過程，如懷孕、分娩、子豬的飼養、管理以及各種疾病預防治療，都較飼養肉豬麻煩，而且也較不容易，子豬的死亡率也較高，下列各項必須加以注意。

**豬舍位置要高燥：**豬舍建築的位置要高燥、空氣流通、地下水位低、排水良好、周圍有排水溝的設備。建築材料要能防水，舍內睡床以容易清掃為佳。

**母豬分娩徵兆：**母豬妊娠後期，有時會提早三、五天或延遲數天分娩，分娩前，會吃草做巢，準備生產。而且，乳房膨大，有分泌乳汁的現象。腹部及尾椎骨部位可以明顯的看到骨盤下陷，產道部位形狀膨大，形成分娩的徵兆。

在分娩前一、二天，應該將豬舍內打掃乾淨，並且鋪下稻草。為了防止子豬被拌倒，稻草最好切成四、五寸長，但不能鋪得太厚。並要使母豬安靜休息。分娩前一、二天，要給飼輕瀉性及較軟的飼料。以防止便秘及其他疾病。

母豬多喜歡在夜間分娩，如果無照明設備，要提早準備，以免臨時慌張失措。

**生產時特別照料：**母豬臨產時，

要在旁守候，並禁止閒人在旁，使母豬受驚。子豬產出後，要立刻用乾布或衛生紙將身上的粘液膜，擦拭乾淨。在距離臍部大約半寸部位，用消毒線紮緊，然後用消毒剪刀剪斷，塗上碘酒加予消毒。

每隻子豬產出後，均有八支犬齒與乳頭，因細長而且尖銳，哺乳時，容易損傷乳頭，引起乳頭發炎症狀。應同時用剪齒鉗將犬齒與乳頭全部剪短，甚至拔除，以免損傷乳頭，引起母豬發生拒絕哺乳的情形。

然後逐一將子豬放在事先準備的箱子裡，等待子豬全部產出，胎盤、胎衣全部排脫後，要立即取走，不讓母豬發生吞食的壞習慣，以防將來吞食子豬。然後再將子豬放回母豬身旁給予哺乳。

**氣候寒冷要保溫：**子豬出生時，如逢冬天，氣候寒冷，必須放入保溫箱給予保溫，保溫箱內裝置二〇〇一〇〇燭光的燈泡，以散布熱量，給予取暖。在寒冷的氣候，子豬的保溫工作是非常重要的。

**管理良好提早離乳：**子豬哺乳期間，如果飼養、管理良好，可減少子豬的死亡率，促進子豬體重增加外，更可以提早離乳。

早期離乳，不但可以直接供給子豬所需要的養分外，並且可以節省母豬的飼養，減少被母豬壓死的損失，縮短哺乳間隔，保持體能活力，提早母豬發情以縮短胎次間隔，增進繁殖能力。

**適當飼料促進健康：**母豬分娩後，母體自然會消瘦，同時，供給子豬

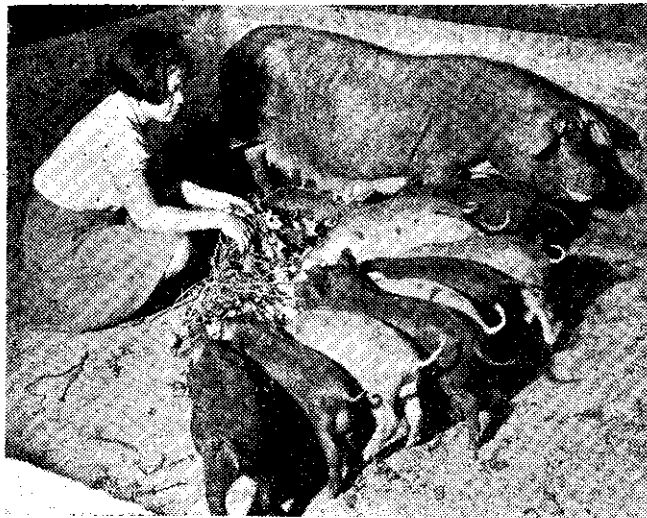
的吸乳量日漸增加，應該充分供給高蛋白質、脂肪、礦物質及維他命含量高的營養飼料，增進母體活力，促進母豬分泌多量的乳液，促進子豬的發育與健康。

**預防注射驅除體虫：**子豬出生後，體內容易產生寄生虫，幼小的子豬被這些寄生虫吸食營養，致使子豬身體瘦弱，生長不良，影響發育。所以在子豬出生四周齡時，要驅除蛔虫、蟯虫。六、七周齡時，施行豬瘟、豬丹毒預防注射。

如果有下痢的情形，有許多人都是用米糠炒熱來給小豬吃，雖然能夠制止下痢的再發生，但是，往往會發生便秘的情形。最好每次給小豬使用消化片、重曹各〇·五公分量，一天內服三、五次，即可見效。

**健康正常適時配種：**母豬在正常情況下，必須離乳二、三周後，才可以再行交配。配種後二十一天，如果沒有再發情的現象，即可斷定為已受孕。懷孕期間平均為一、四、五天，但偶而也有提前三、五天，或延遲數天的情形發生。

一胎子豬當中，常可發現大小不一的子豬。在母豬懷孕期間，如果飼養不當，營養不良，就會直接影響到胎兒的發育。子豬產出後，強



三品種子豬

的就搶吸前部分泌乳汁較多的乳頭，弱的只能吸食後部乳汁分泌少的乳房。自然發育就會受到了影響，況且，子豬也有吸食固定乳頭的習慣。因此，每胎中，必然可以發現有大有小的豬隻。

**提早教槽早期離乳：**離乳前，應行早期教槽，普通都在二、三周期間開始。在教槽期間內，如果求食技能快，發育正常，到四、五周齡時，即可斷乳。

子豬為肉豬的主要來源，母豬如果飼養得當，管理良好，早期施行離乳，可以縮短母豬受胎間隔，增加分娩次數，相信二年內生產五胎，是沒有問題的。(南投國姓鄉福龜村中正路四一九號林錦明)