

毛豬共同運銷·無須捆綁秤重

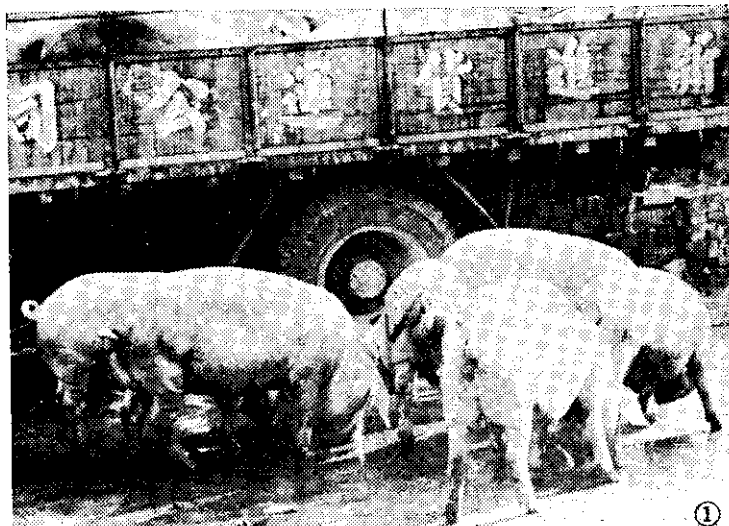
農會辦理毛豬共同運銷，因為不灌水，品質好，所以普遍得到市場的歡迎。可是要推行這項工作，農會必需要得到農友充分的信賴和支持。

農會要時時刻刻為農友的養豬利益着想，提供農友最新的市場情報，代擬經營方針，這樣才能在農友們的心靈中，建立起信賴感，使對毛豬共同運銷熱烈地支持。

過去農會辦理毛豬共同運銷，因為未得到農友們的信賴，必需在產地將豬捆綁、秤重，既費人工，又會增加運輸中的損失。

現在辦理毛豬共同運銷的大部分農會，已得到農友的信賴，豬無需在產地捆綁、秤重，把牠趕到卡車邊（下圖①），由工人抬上卡車（下圖②），價款便由農會負責計算去了。

郭仁培



①



②

我們希望自採摘共同作業開始，漸次擴展到剪枝、病蟲害防治，以及中耕除草等作業的機械化，最終達到茶園共同經營的目的。

目前國際市場很重視茶葉農藥殘毒問題，使用農藥稍不小心，就會影響外銷。以本省的小農經營結構，要作農藥安全施用宣導，是很吃力的。今後除對農藥業由政府當局制定有關管理法規嚴格管制外，茶葉的產與製雙方，也應合作有效控制各類農藥的使用。

製茶工廠除已設立者外，宜由茶農共同組織所謂共同製茶工廠，採用合作社員方式，每一茶農依自己茶園面積多少，認股出資，自行經營管理。

民國五十九年，農復會和台灣省茶業改良場協助台北縣政府，在台北縣石碇鄉永安村設立的半發酵茶共同經營示範工廠，就是由當地茶農共同出資興建，並共同管理的。該廠採用機械操作，節省人工勞力，茶葉原料集中處理，效果很好，是產製共同作業極為成功的一個實例。

又如桃園縣龍潭鄉高原村的三十二公頃茶園，由十二戶茶農共同出資興建共同製茶工廠，農林廳補助專款實施茶園中耕除草、病蟲害防治及機械採摘等共同經營作業，縣政府、鄉農會、鄉公所配合輔導，並根據中央發展農業政策，向有關行庫申請農業貸款，目前已達成熟階段，為製茶工廠共同經營的另一實例。

此外，苗栗縣政府和山地農牧局及農林廳配合，設置茶園噴灑灌溉及噴藥共同作業示範區，茶業改良場在台北、桃園、新竹、苗栗等四縣設置九隊共同機械採摘示範組，每組由五戶茶農組成，五台動力採茶機共同採摘。

這兩項工作自推動以來，一般反應良好，今後當可擴大推廣。

茶園耕作栽培管理要輔導茶農共同經營，進而與共同製茶配合，最後組織聯合共同運銷，消除中間費用，當可提高茶業經營者的利益，達到產製銷一元化的境界，拓展外銷，為國家爭取外匯。