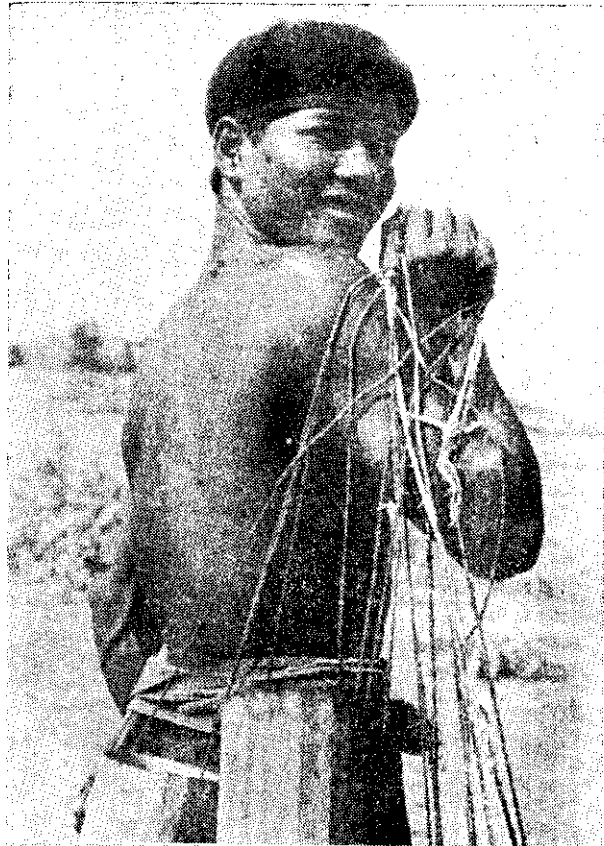




• 金邊通訊 •

高棉的糖椰子

陳耀奎



高棉(柬埔寨)的農村裡，處處可見到像右圖成壘狀的高大樹木，高達四、五丈，這就是棕櫚科的糖椰子。高棉的糖椰子，一般零星栽植在田埂上，在金邊以西鄰近的省分，也有大規模種植的。

糖椰子是製糖的原料，雌雄異株，每年開花一次。當花梗長達一英尺以上，粗達一·五英寸時，椰農就順着預先捆紮的竹竿攀緣而上，用手將花梗揉軟。三、四天後，將花梗先端切去少許，糖液即不斷流出。液清如水或稍帶綠色，雌花梗糖液較多，每一花梗用一竹筒盛接。雄花梗糖液較少，每三、四花梗塞入一竹筒內盛接糖液。

採汁工作於黃昏後進行，翌日清晨將竹筒取下，糖液倒入大鍋中，經煎熬濃縮後即得半固體棕色椰糖，盛於竹筒內出售。煎熬時精香撲鼻，製糖季節空氣中充滿芬芳，遠遠即可聞到。每一雌花梗可繼續不斷採糖汁月餘，只要每次切去花梗少許。雄花梗含糖液較少，採糖期亦較短。

雌花梗如不採取糖液，不久即開花結果。果實紫褐色大如拳頭，內含種子三、四粒。果實尚未完全成熟時，果肉白色透明，可以生食。切絲冷藏後，加糖作為餐後甜品，滑潤稍帶韌性，較杏仁豆腐為可口。接近成熟的果肉可混和米粉製作糕餅。

糖椰的葉子略加整理編織，為高棉農村中主要建築材料，用來蓋屋頂或作牆壁用。也可以編織成各種大小形式的盒子，供裝什物用。金邊商店都用以代替紙盒盛裝商品，甚為輕巧別緻。葉柄粗大，附着於樹身部分內部纖維堅韌，經久耐用，可以製繩。

左圖中牛車棚及牽牛繩，都是用糖椰葉及纖維製成。葉柄細長部分可剝取上面一層皮製女用皮包，內部纖維作刷子掃帚用。近地面的樹幹可作船槳。糖椰的各部分均可利用，無一廢物。

糖椰種植十年左右即開花，樹齡可達百年以上，管理簡單。但因每年只開花一次，經濟價值仍不及周年開花結實的可可椰子。