

# 荔枝第一大害虫

# 箍

# 虫

張開拔

凡是經營荔枝果園的農友，都公認有一種極為厲害的害虫「箍虫」。「箍虫」是形容它爲害的情況，箍是環繞圓圈的意思。  
「箍虫」，經我歷年觀察所得結果，已証實它就是班星天牛的幼虫。

## 表皮完整・蛀食內部

一般害虫的爲害都是有形的，不論在枝條或葉片上都看得出來，一有爲害，時可發覺。箍虫爲害不同，它是鑽入木質部與韌皮部的交界處，蛀食內部，但外表皮完整如舊，不受破壞。只有在爲害初期，被害部位，稍爲浮出些葉屑木末而已。時日過久，稍末落掉，樹幹又隨時間而增大，被害部位的細孔，逐漸縮小，再經過二、三個月，細孔密接，幼虫在表皮內部蛀食爲害，外觀無法發見，任它繼續爲害。  
年初入侵爲害，當年秋末即可使荔枝樹木枯死，是爲害荔枝最嚴重的害虫。

## 環狀爲害・植株枯死

如果把箍虫爲害經過的路線，用螺絲起子一一刺破，即可發現爲害的形狀。根據觀察，荔枝初種植時，植株尙小，箍虫爲害較少。一般在五年生左右的植株，大多數可免受其害，似乎植株尙小，不足以供箍虫環繞爲害。十年生左右的植株，就開始受害，且以這個時期最嚴重。

樹株被害後，如果不知捕殺，荔枝樹就會連續枯死，白費十多年的辛苦，實在可惜。二十年生以上植株，樹幹直徑已達十公分以上，若被箍虫侵害

，因樹幹已相當粗大，被害部位，大多數虫未環繞一周，幼虫已將羽化，可以減少植株枯死情形。或因環繞部位，略有高低，未正合一個環，也可減少植株枯死。

箍虫爲害荔枝樹幹部位，大多數在距地面十公分處最多。一般在距地面一公尺左右的較多，有時候在二公尺以下的樹幹部位，亦會被害，但是數量比較少。但二十年生以上的荔枝樹，距地二公尺左右樹幹被害，就很常見。

箍虫爲害的形狀，大多數環作一圓環，亦有環作二圓環的，更有環作不規則形的，有少數作螺旋狀的。

如環繞作一圓環而又貫通連接，上升水分及下降碳水化合物無法交流，青翠的樹株，會在不知不覺中突然枯死。

一般情形，三、四月間幼虫孵化後侵入樹幹，即在樹幹內部蛀食爲害，至九月或十月間，被害荔枝樹，即會先後連續枯死。

## 葉色淡綠・停止抽芽

荔枝被箍虫侵害的情狀，荔枝外表皮並不被侵蝕，仍舊完整，外觀無法識別，不過可用鐵器或木棍，輕輕的在樹幹四周敲打。若是部位受害，敲打所發出的聲音是作膨膨的，因爲內部已中空。未受害的部位，敲打不出膨膨的聲音。

荔枝樹受箍虫爲害，若已環繞一周，並且連接貫通，葉部製造的炭水化合物無法下降，植株營養不調，葉色顯淡綠色也可判斷。

受害嚴重時，荔枝停止抽出新葉，如葉片下垂，植株不久就會枯死。若以月分來說，四、五、六月是幼虫孵化爲害荔枝樹皮部的時期，八、九、十月是荔枝樹的枯死時期。

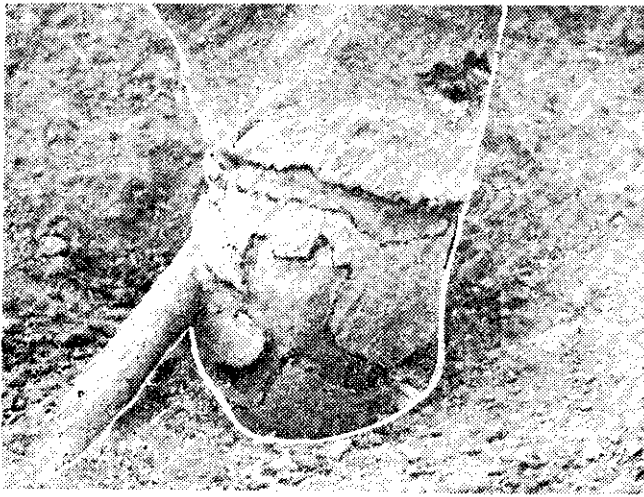
若再細觀察，亦可在被害部位的外表皮，發現有稍爲凹下去的現象，因爲未被害的樹幹繼續增大，已被害的部位，內部已經受虫蛀蝕，自然無法隨同增大。

或有極少數的老齡幼虫，鑽入地下根部爲害，根部的皮層較薄，多數是會侵入根部的木質部，同時並排出木屑的糞便來，這與地上面爲害不同。此種情形樹幹枯死的較少。

## 樹幹產卵・一株一粒

箍虫在本省，一年發生一世代，即每年孵化一次，成虫一次。成虫在四、五月間開始出現，六、七月間最多，八、九月間亦有少數出現。羽化的成虫，在數天內即交尾，交尾後不久即可產卵。卵多數在中午或午後產出，雌虫產卵前，先將樹幹下部的樹皮用口器咬破成一丁字形的裂縫，然後調轉方向，將產卵器伸入裂縫處產卵。

每處生卵一個，一樹多數只產卵一粒，再飛到其他樹幹產卵，極少數有一樹產有二粒卵的。只有二十年生的大荔枝樹上，有產上二粒卵的。



受箍虫爲害的荔枝樹幹

一隻雌虫，一年可產八、一〇個卵，卵期七、一〇天即孵化成幼虫，侵入樹皮爲害，幼虫期最長，自十、十二個月才化蛹，蛹期十、十五天即化爲成虫。

### 刺死幼虫・預防產卵

當你在留心觀察荔枝樹幹時，尤其是在籠虫成虫出現期，更應注意觀察，以便及早想辦法補救。荔枝樹如樹幹較粗大，要注意距地面一公尺以上的部位，發現樹幹上有突起部位，並有少數未狀留存，那必是被籠虫所侵害。

先用螺旋的起子刺破，再沿此部位追逐刺入，將被害部位的外表皮刺掉，直至看到幼虫並刺死爲止。所留下暴露的孔道，要再用塑膠布包着，使它早日生出愈合組織。

如在荔枝樹距根部附近爲害，亦同樣將幼虫找出刺死，在距根部不遠的部位，即用培土法將土培

上，即會再生出新根來，可促進早日恢復樹勢。

對於籠虫的爲害，不可等到發生嚴重，或已有植株枯死才着急。預防勝於治療，防治方法如下：

(1) 荔枝樹幹在接近地面部位一公尺左右處，用細鐵絲網或棕片包裹一周，即可預防成虫飛來產卵。

(2) 或用竹片編成竹籠，籠較樹幹略粗大，內填充壳糠(粗糠)，或用竹片編成一公尺長片，包圍於樹幹部分，亦可防止成虫飛來產卵。

(3) 在三、四月間，用五成的DDT，或〇·五成的BHC可濕性粉液，每半個月撒布一次，共五、六次，即可預防成虫飛來產卵。

(4) 在三、四月間，用生石灰一公斤，砒酸鉛、食塩及猪油各一五〇公分，配合成石灰乳劑，塗抹在荔枝樹幹一公尺上下部位，以防成虫飛來產卵。

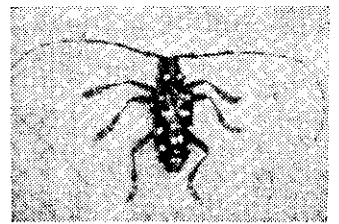
(5) 四、五月間，在荔枝樹幹一公尺以下部位，用五〇%「地特靈」可濕性粉劑一〇〇倍稀釋液，或用一八·五%「地特靈」乳劑四〇倍稀釋液，塗抹樹幹一次即可。

(6) 成虫於四、五月間出現，多棲息在附近的苦楝樹、番石榴、柳樹、黃枝花、桑樹及柑桔、柚等樹上分支部位，應於晴天的清晨，它的活動較爲遲鈍時捕殺。

(7) 五、六月間，幼虫開始孵化，要經常巡視樹幹，並檢查是否有幼虫爲患，及時刺殺。

(8) 「百布根」：是一種中藥，將它塞入虫孔內，籠虫爲清除通道，遇到阻礙物，會去咬咀，因而中毒死亡。

(9) 「電石」：五金行有出售，



七星天牛

用一小塊塞入虫孔，外用濕土封密，電石吸濕氣，放出瓦斯氣，籠虫亦會中毒而死。

(10) 殺鼠藥：市場或藥店有出售，用棉花一小塊，沾一點藥液，塞入虫孔，亦可毒死籠虫。

(11) 石油：礦油行有出售，用大號注射筒吸入，注入虫孔，也可將籠虫的氣孔封閉而致死。

(12) BHC乳劑：用吸管或注射筒吸入，注入虫孔內，藥液蒸發接觸及虫體，皆可以將籠虫毒死。

### 麻竹筍的管理

(一) 採筍麻竹希望產量高，產筍大，應採用精密的作業方法。

例如在整地時，就要將土地全部翻耕，掘出草根、樹根，搬出石塊。栽植後，竹株周圍加以覆蓋，竹與竹間，可以種些間作物，以使用間作物的收入來管理麻竹。同時在間作時也必需除草。

(二) 新植後約一個多月，便可開始施肥。最好施用台肥複合肥料五號(氮、磷、鉀、氧化鉀的比率是一六：八：十二，每公升二·八三三)。

第一年新植，每畝可用二、三公升，分二、三次施用。至當年冬季，應將竹園全面翻耕，如再翻耕施用一些堆肥，可促進竹株在次年春天的生長。堆肥每畝可施十、二十公斤。

(三) 栽植後第二年，化學肥料的用量可以加倍，用人工除草。這時間作可能收穫減少，因竹株已漸漸發育，竹園內陽光減少，因此已不必用藥劑除草。如早期整地精密，第一年實行間作，第二年的雜草可能不會茂盛。如在竹園中雜草繁茂，可試用「克蕪踪」除草劑，每甲除草費約四百元。

(四) 竹筍如有苦味，先煮一次，即可去掉苦味。土壤、肥料是否影響竹筍味道，依初步的觀察，精密的經營可以使竹筍質料細嫩，苦味情形減少。

(五) 麻竹筍未來市場，目前看來還是很樂觀，因爲內銷筍在夏季正是補充其他蔬菜不足的好機會。至於製筍乾、罐頭筍外銷仍然很旺盛，農友不可不趁銷路。但是大家應加強技術改進，生產品質細緻的竹筍，供應市場的需要。(江濤)

