

一隻雌虫，一年可產八、一〇個卵，卵期七、一〇天即孵化成幼虫，侵入樹皮爲害，幼虫期最長，自十、十二個月才化蛹，蛹期十、十五天即化爲成虫。

刺死幼虫・預防產卵

當你在留心觀察荔枝樹幹時，尤其是在籠虫成虫出現期，更應注意觀察，以便及早想辦法補救。荔枝樹如樹幹較粗大，要注意距地面一公尺以上的部位，發現樹幹上有突起部位，並有少數未狀留存，那必是被籠虫所侵害。

先用螺旋的起子刺破，再沿此部位追逐刺入，將被害部位的外表皮刺掉，直至看到幼虫並刺死爲止。所留下暴露的孔道，要再用塑膠布包着，使它早日生出愈合組織。

如在荔枝樹距根部附近爲害，亦同樣將幼虫找出刺死，在距根部不遠的部位，即用培土法將土培

上，即會再生出新根來，可促進早日恢復樹勢。

對於籠虫的爲害，不可等到發生嚴重，或已有植株枯死才着急。預防勝於治療，防治方法如下：

(1) 荔枝樹幹在接近地面部位一公尺左右處，用細鐵絲網或棕片包裹一周，即可預防成虫飛來產卵。

(2) 或用竹片編成竹籠，籠較樹幹略粗大，內填充壳糠(粗糠)，或用竹片編成一公尺長片，包圍於樹幹部分，亦可防止成虫飛來產卵。

(3) 在三、四月間，用五分的DDT，或〇·五分的BHC可濕性粉液，每半個月撒布一次，共五、六次，即可預防成虫飛來產卵。

(4) 在三、四月間，用生石灰一公斤，砒酸鉛、食塩及猪油各一五〇公分，配合成石灰乳劑，塗抹在荔枝樹幹一公尺上下部位，以防成虫飛來產卵。

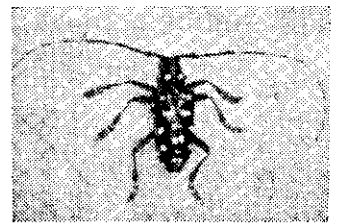
(5) 四、五月間，在荔枝樹幹一公尺以下部位，用五〇%「地特靈」可濕性粉劑一〇〇倍稀釋液，或用一八·五%「地特靈」乳劑四〇倍稀釋液，塗抹樹幹一次即可。

(6) 成虫於四、五月間出現，多棲息在附近的苦楝樹、番石榴、柳樹、黃枝花、桑樹及柑桔、柚等樹上分支部位，應於晴天的清晨，它的活動較爲遲鈍時捕殺。

(7) 五、六月間，幼虫開始孵化，要經常巡視樹幹，並檢查是否有幼虫爲患，及時刺殺。

(8) 「百布根」：是一種中藥，將它塞入虫孔內，籠虫爲清除通道，遇到阻礙物，會去咬咀，因而中毒死亡。

(9) 「電石」：五金行有出售，



七星天牛

用一小塊塞入虫孔，外用濕土封密，電石吸濕氣，放出瓦斯氣，籠虫亦會中毒而死。

(10) 殺鼠藥：市場或藥店有出售，用棉花一小塊，沾一點藥液，塞入虫孔，亦可毒死籠虫。

(11) 石油：礦油行有出售，用大號注射筒吸入，注入虫孔，也可將籠虫的氣孔封閉而致死。

(12) BHC乳劑：用吸管或注射筒吸入，注入虫孔內，藥液蒸發接觸及虫體，皆可以將籠虫毒死。

麻竹筍的管理

(一) 採筍麻竹希望產量高，產筍大，應採用精密的作業方法。

例如在整地時，就要將土地全部翻耕，掘出草根、樹根，搬出石塊。栽植後，竹株周圍加以覆蓋，竹與竹間，可以種些間作物，以使用間作物的收入來管理麻竹。同時在間作時也必需除草。

(二) 新植後約一個多月，便可開始施肥。最好施用台肥複合肥料五號(氮、磷、鉀、氧化鉀的比率是一六：八：十二，每公斤二·八三二)。

第一年新植，每畝可用二、三公斤，分二、三次施用。至當年冬季，應該將竹園全面翻耕，如再翻耕施用一些堆肥，可促進竹株在次年春天的生長。堆肥每畝可施十、二十公斤。

(三) 栽植後第二年，化學肥料的用量可以加倍，用人工除草。這時間作可能收穫減少，因竹株已漸漸發育，竹園內陽光減少，因此已不必用藥劑除草。

如早期整地精密，第一年實行間作，第二年的雜草可能不會茂盛。如在竹園中雜草繁茂，可試用「克蕪踪」除草劑，每甲除草費約四百元。

(四) 竹筍如有苦味，先煮一次，即可去掉苦味。土壤、肥料是否影響竹筍味道，依初步的觀察，精密的經營可以使竹筍質料細嫩，苦味情形減少。

(五) 麻竹筍未來市場，目前看來還是很樂觀，因爲內銷鮮筍在夏季正是補充其他蔬菜不足的好機會。至於製筍乾、罐頭筍外銷仍然很旺盛，農友不可不愁銷路。但是大家應加強技術改進，生產品質細緻的竹筍，供應市場的需要。(江濤)