

對黃農友研究的成就，六十一年夏季，經濟部特撥二十萬元的獎金，使黃農友得到了精神上及經濟上的莫大鼓勵。他非常感激政府的德政，因此更加虛心的接受指導，針對縮小體積、加大動力、增加機體穩定性等方面，日夜不停地改良。很快就又製造了第五部收穫機。

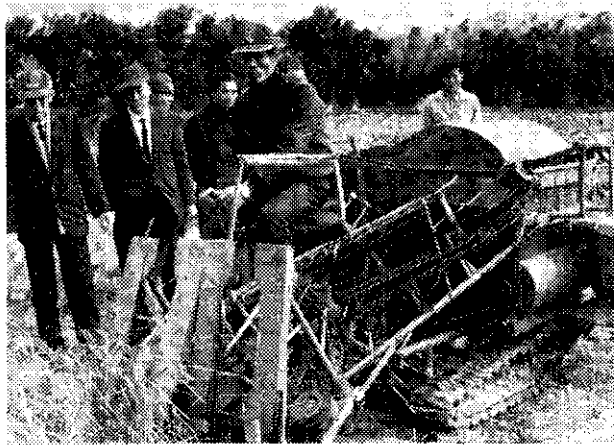
性能十分優越

十一月十四日在通霄鎮舉辦表演觀摩會，經濟部、農復會、農林廳都派員到會指導，全省農機專家、推廣人員及農友二〇〇多名參加，盛況空前。現場由黃農友親自駕駛着第五部收穫機，作各種表演。會後經過討論，大家認為機械效率已無問題，可以開始製造推廣。

農林廳曾補助黃農友經費，於十一月間赴桃園縣、雲林縣、彰化縣及台中縣的水稻一貫作業機械化示範區表演。雖然在場有許多日製二行式收穫機參加表演，農友們却圍看黃農友駕駛操作，大家對其機械性能都很滿意，並對黃農友多年來不斷的努力研究，非常敬佩。某廠商表示，今後本省可不必進口日本的二行式聯合收穫機了。

第五部收穫機除了赴各地示範表演外，並在第二期作收割了十五公頃稻田，一切都順利。

第五部收穫機的規格和性能是這樣的——使用十四馬力汽油引擎、高度一五〇公分，長度二三五公分、寬度一四〇



四行式水稻聯合收穫機

公分，重量七二〇公斤。

性能優越一次割取四行，汽油消耗量每小時約二公升，一天能收一、二公頃。最大的優點是，全面收穫操作穩定，隨稻株高矮可以調整收割。黃農友八年來的奮鬥，從土角茅屋中研製成功了四行式水稻聯合收穫機，實為我國農機界一大殊榮。

目前農村一年水稻收穫二次，因收割時間短暫，勞力集中，在農村普遍雇工困難。因此，農業機械化是本省農業現代化最主要的一環，是降低成本、提高生產效率必需走的路。這部適合國人需要的機械，亟待工廠正式製造推廣，它不但可以節省外匯，而且可以解決無數農家的困難，貢獻糧食生產。

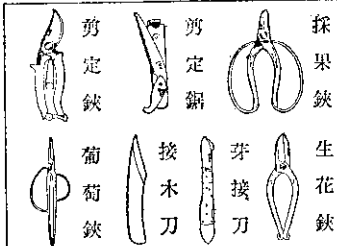
日本克勞士牌高性能引擎刈草機

機種 NEO ACE 101 1.5 馬力
TOKAI TPN 1.8 馬力
TFS 2.5 馬力



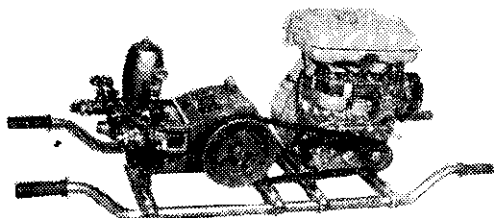
男女婦孺均能容易操作，工作效率甚高。

請注意！舊型剪定鋏刀刃銜夾鋼線者均為假製品(台灣製)



日本岡恒牌高級園藝工具
鋼質最優秀 / 設計最實用！
其他：大剪鋏、枇杷鋏、高枝切鋏、刈草鋏、根接鋏

日本東海牌高壓動力噴霧灌水兩用機



◎說明書備索◎

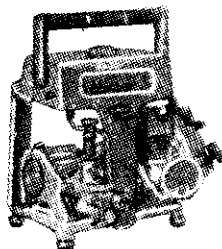
幫浦效率最高！構造堅固實用！

用途：山區果樹園、水田、農場、菜園、雞舍、環境衛生消毒

*台中縣東勢鎮柑桔園、葡萄園使用本牌者佔百分之九十
種類多：TM2·TM3·AP25·AP45·TM45

(原動機有引擎或馬達，任君選擇)

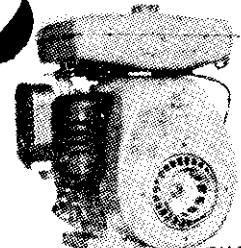
手提式動力噴霧機 性能優越！



CAK-E

日本原裝 飛鳥牌 (P) 汽油引擎

自動加油！馬力特大



EY18-2D

空冷式·二衝程·四衝程
種類多：3~7馬力

及其他各種規格

備有減速裝置·用途廣泛

◀原裝進口·歡迎選購▶

台灣總代理：新高貿易股份有限公司
台北市峨眉街68號 電話：334190·336478 郵撥台北市15195號