

百紫千紅賞杜鵑

· 楊紹溥 ·

一叢千朵壓欄干，剪碎紅絹却作團，風煽舞腰香不盡，露消妝臉淚新乾。蒼薇帶刺攀應懶，蕙茁生泥玩亦難，爭及此花簷戶下，任人採弄盡人看。

——唐白居易題山石榴花

杜鵑原產我國，在古代詩文記載及藝術品中，都常提到杜鵑。關於杜鵑的描述，每注重牠鮮艷的色彩。

宋代梅堯臣有「顏色勝曙霞」的詩句，辛棄疾杜鵑花詞中也有「血染槲羅巾」的比喻。杜鵑花與杜鵑鳥同名，因此又有杜鵑啼血的傳說。

古人不但在詩詞中詠賞杜鵑，也實際研究過栽培方法。古書花鏡中記載，與近代科學的栽培方法頗為接近：

「杜鵑性最喜陰雨濕（討厭）肥，每日以河水澆，置之樹蔭之下，則葉青翠可愛。亦有黃白兩色者，春鵑亦有長丈餘者，須種以山黃泥，澆以羊糞水方茂。若用映山紅接者，花不甚佳。切忌糞水，宜豆汁澆。」

以我國為分布中心

杜鵑的已知種類約二五〇種，多生長於北半球，以我國為分布中心。除美國及歐洲有一部分外，其餘種類多數產於我國，其次為日本。我國各省如雲南、四川、貴州、浙江，各有自生種類，福建產的杜鵑更為有名。據雲南志記載：杜鵑有五色雙瓣者，永昌蒙化多至二十餘種。

王世懋花疏：花之紅者曰杜鵑，葉細花小，色鮮密瓣者曰石岩，皆結數重。自浙而至餘干、安仁間，遍山如火，即山躑躅也。高濂草花譜：蜀中產川鵑，花內十數層，紅甚，出四明者，花可二三層，色淡。

閩部疏：閩中大都氣暖，春花皆先時放

，方二月下旬已見踴躍。黃山志記載：雲外峯上有杜鵑花，繞峯而生。

台灣氣候溫和，山地產杜鵑非常有名，據方文培著「中國落葉杜鵑」記載：Rhododendron Sasaki, Rh. breviperlatum, Rh. rubropilosum合歡杜鵑, Rh. lasiosyllum毛柱杜鵑, Rh. Nakaharai 爬地杜鵑, Rh. longiperlatum, Rh. oldhami 金毛杜鵑等八種，為台灣特產。

我近年來的研究結果 Rh. Nakaharai 為台灣的主要特產種類，特別適宜盆栽，是盆栽杜鵑的重要品種，具有商品價值，可向世界各地推廣。

庭園中閃耀的寶石

杜鵑因為有着廣潤的自生地帶，由溫帶、寒帶而亞熱帶，是一種分布最為廣潤的木本植物。

樹姿高度由極矮小的數寸，到最高的小喬木，自然排列着色澤不同的花朵，極富自然之美。

花形更是千變萬變化，有潤漏斗鐘狀的，管狀漏斗形的，潤漏斗形的。也有盤狀的，管狀的，扁平盤狀的，幅狀鐘形的，偏鐘鐘形的，漏斗形的。

杜鵑的葉片有最細小的，也有大葉的。有長橢圓形的，長圓形的，卵形的，也有各種倒卵形的，變化多而美觀。

杜鵑可以在相當陰的地方生長，許多別的花木不能生長的地方。需要酸性土壤，能在不毛之地生育良好。杜鵑可以在城市中的高聳建築物邊的陰地種植，適應性較其他植物為高。杜鵑的品種繁多，如果以適當的品種配合，全年都有美麗的花可供觀賞。

又從杜鵑的品種及其變種雜交，能夠產生更為美麗的新品種。

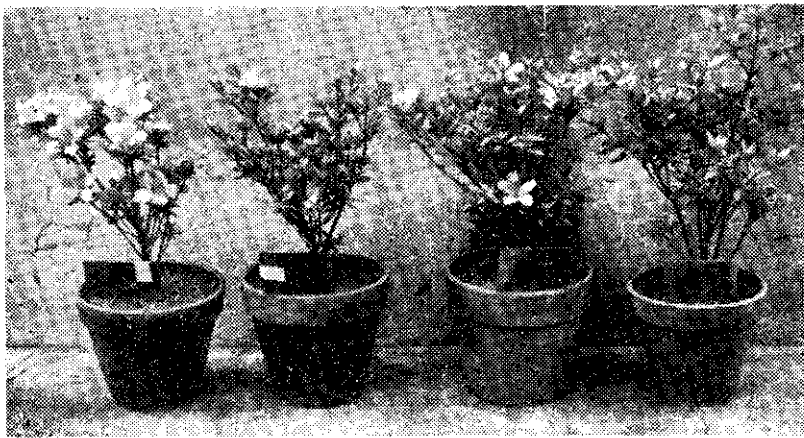
杜鵑為公園或庭園布置中不可缺少的木

本花，也是盆栽的首要木花卉。建築物前面栽植一叢杜鵑，或散植在較大樹木的邊緣，日光照耀之下，就好像是閃耀的寶石，美麗非凡。

腐植土質最適宜

由於杜鵑生長的特性是淺根性及細根性，不宜持續性的過分潮濕，避免滯水深植。經常注意到新鮮空氣流通及良好的排水，就能生長旺盛。

腐植質土壤最適於杜鵑生長，石灰質絕對不可。通常以樹葉及草類埋置土中，腐爛後以泥土和腐植質土壤種植杜鵑，



花期不同的盆栽杜鵑四種（黎民敬）

最易成功。

杜鵑喜歡酸性土壤，純粘質的土壤不適宜。杜鵑栽培。據日人竹內照雄說：栽培杜鵑的代表性用土有黑土、赤土、沙、坑火石、鹿沼土、腐葉土、泥炭蛭石、水苔、山苔、碎石等。

又據日人野間末人說：栽培杜鵑以腐植土四分，真土四分，河沙二分混合，最爲理想。

初春新芽未發出前，是杜鵑移栽的理想時期，切要避免炎熱的夏季。台灣氣候溫和，非常適宜於杜鵑栽培。從秋季開始到翌年春末，都可以移栽。苗木掘出時，枯根、腐根需要除去，同時依根的長度酌量剪去先端部分，才會促進較多新根的發生。

移植目的在保持通氣及排水良好，大量栽培的，不一定每年移栽。秋末時期，最好在植株根際中耕，可以促進生長。

維持優美的樹姿

露地種植杜鵑，最好能保持在原野生長的自然姿態，不需要多加修剪。爲了防止枝葉擁擠，維持通風良好，植株內部枝條需要疏剪。生長年限較久的植株，枯萎枝幹應予剪除。

爲了維持樹姿的美觀，開花後需要剪定。欣賞花朵之後必須將殘花全部摘除，因爲殘花長久的附着枝頭，顯得十分難看，同

時影響樹勢，必需及時處理。

杜鵑夏季剪定，需要施行摘心技術二三次，以抑制過分的伸長，促進下部發生較多側芽。

如長出徒長枝，必需由基部剪除，絕對不可從中間部分剪斷。如由中間部切斷，秋末長出新芽，次年就不着生花蕾。

花蕾着生過多時，也要將不顯眼的裡枝花蕾，連同枝條剪除。不論杜鵑的植株是那一種樹形，保持樹姿樹容，爲人工栽培的第一要務。因此，栽培杜鵑的剪定工作，是非常重要的。

整姿時，壞枝要除去，牠們對於通風、日照都有影響。生長勢過強的枝條也要剪掉，才能保持植株全樹的均衡生育。

生長勢強的枝條下部的枝條會枯萎，所以強枝必要剪除。支幹剪除之後，下部枝條保留稍長時，整株樹形看起來會有緊密而安全的感覺。



你看，杜鵑花開得多好！（呂福和）

校園中的杜鵑花

南明山

台灣大學校園裡的杜鵑花，每年在春節前後怒放，開出一片花海，十分壯觀。

我家住在台大校園附近，一有了空閒，總要到那裡去散步，看看園中花木。這些花木在春夏秋冬四季的變化，與莘莘學子求學的步伐恰好互相配合。

杜鵑花每年春天盛開，大學裡開學、放學也有定期。杜鵑的抽芽、開花，正像一個學生從入學開始，學得了有用的知識，一步步的踏進了社會。

我每看到手拿書本的青年學生在樹陰下走過時，便體會到「樹木樹人」的真諦。

清晨，一位老教授拿着手杖，在平坦而寬闊的步道上漫步。鐘聲一响，成千的男女青年，從這間教室走入那間教室，出了實驗室又走進圖書館。

傍晚時光，又看到成雙作對的情侶，坐在青草地上，躲在杜鵑花叢中談心。

我仔細觀察台大校園裡的杜鵑，發現至少有八個不同的種類，花期有長有短，有早有遲，花的色彩也不一樣。真是琳琅滿目，美不勝收。凡是到過台大的人，對於校園中的杜鵑花，必定留下深刻的印象。



仔細看杜鵑（呂福和）