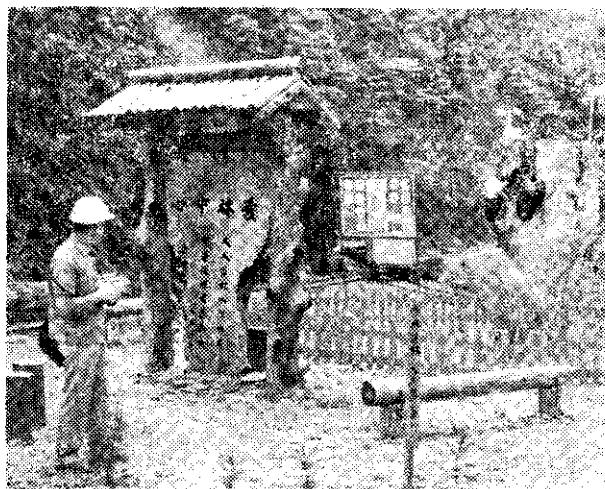


# 太平山 大元山 森林游樂



太平山愛林中心

太平山是在宜蘭縣羅東鎮西南面的一個靈山勝地，海拔約二千多公尺，以檜木聞名全省，也是避暑、賞雪的好去處。最令人懷念的，還是山上的奇絕美景。

由羅東蘭陽林區管理處竹林車站搭乘中華號快車，約一個半小時可抵土場。這是往太平山的第一站，下車之後，仰觀景物，高巖峭壁，萬丈深壑，盡在目前。

土場近處的仁澤溫泉，也是旅游妙處，全盤西式的鋼筋建築，齊整潔一，石礎自下而上，將庭院鑿成一凹字形，頗耐人尋味。又室內採取現代化旅館的設備，舒適宜人。

遠自台北、基隆來的游客，可利用一天的行程，在遍游蘭陽名勝的餘裕時間，前來此地沐浴溫泉，使旅途勞頓，棄之九霄雲外，同時還可參觀索道、亞熱帶林木等景物。如果有雅興的話，不妨在溪邊垂釣。

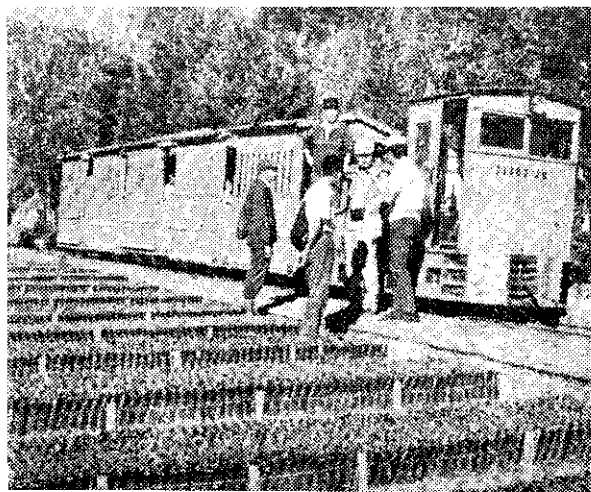
要到太平山工作站，必須從土場分乘纜車、碎碎車（當地俗語，即小火車，以其聲而得名）。

登上纜車，橫列眼前的，是那氣勢磅礴的連峯，層巒像圍屏般疊翠凝青，望著峯巒散綺的雲影，輕輕地、輕輕地，你將擺脫心中的俗念，拂去心上的塵埃。我們雖想像不出登上那些高峯以後的躊躇滿志，然而「不識廬山真面目，只緣身在此山中」，也有一番特殊的風味。

瞰視斷崖綠谷，飛瀑凌虛而下，一瀉千里，細細的、薄薄的，如玉帶兒一般。山中輕盈的蘆葦，茫茫的白蘆花，白得像山谷的河，沁入你的心靈深處。寥落的人家，蜿蜒的小徑，和那小橋、流水、花樹，構成了一幅扣人心弦的圖畫。

到了太平山工作站，可先往招待所卸下行李，小憩片刻。

太平山招待所就是有名的「檜木山莊」，俗稱「太平山俱樂部」，位於太平山部落的樞紐位置，為林區管理處屬員與來往觀光客安居宿泊之地。建地一二二坪，全以檜木建造，紅柱綠牆，雕樑畫棟，雖談不上富麗堂皇，但也古色古香。朱紅的建築，插在萬綠叢中，使人有莊嚴巍蕩之感，映照於落



碎碎客車路過塑膠育苗地

日餘暉之下，更增古趣。

每當炊煙裊裊，燈火微明的黃昏時節，游客盡興而歸，歡聚一堂，大家一見如故，互相寒暄、致意，各道山居佳趣，更有舉杯暢談，以增餘興。

在這兒，我們將享受最熱忱的招待，山上濃厚的人情味，處處洋溢着親切感，使我們不忍遽去。我們到「檜木山莊」來，足能增加露營生活的情趣，窺探大自然的奧妙。

高居檜木山莊二樓的客廳，全部細緻建造，站在客廳前的玄關，遠眺近觀，景色皆宜。遠眺則南太平洋如在眼前，真有「振衣千仞崗，濯足萬里流」的快意。近觀則太平山周遭的奇景盡入眼簾。

早起的人們，可看到日出的美景，並可到後面原始公園。

午後的太平山，霧茫茫的，更有一種特異的境界。那一種霧裡看山的佳趣，就更顯得奧妙、靈逸了。彷彿靚妝半掩的美女，襯着這若隱若現的森林，更令人悠然意遠，好像山在虛無飄渺間。

山中還可以聽到叮叮的伐木聲與山泉及鳥聲的

協奏曲，此响彼應，滿谷皆鳴，為大自然唱出動人的頌歌。

高處不勝寒，每逢冬季，太平山上白雪紛飛，欣賞雪景，令人想起「柳絮因風起」的景況。只見滿山瑞雪皚皚，碧綠的原野剎時着上了銀妝，晶瑩的白雪，彷彿冰潔脫俗的天使，美得令人心儀。

遊罷太平山，你不妨經由大元山打道回府。在太平山與大元山交界處不遠，有個翠峯湖，又名「翠峯谷」，頗富詩意的名字，屬大元山境內，為一泓碧潭，在驕陽下，金波盪漾，亮得清晰，亮得空明，亮得耀眼。

此湖四面環山，兩岸野花似錦，綠草如茵，相

映成趣。湖中時有水鴨悠然往來，閉遠自適，抬起頭來，似乎在仰視天上白雲，又像在聆聽鳥語鶯鳴，沈醉在「渾然忘我」的境界。湖畔偶有林工居舍點綴，真令人有出世之感。這兒沒有人事的虛榮，更沒有塵世的倉促與滯步，大自然在此靜靜地鑄造最美的奇蹟，無異是人間的仙境，世外的桃源。

# 以南建縣的南投

張瑞卿

森林不但可以保安國土，美化人生，也可帶來財富。全省唯一沒有臨海的南投縣，林業亦隨時代進步，走上現代化經營和加速發展中。現在把南投縣林務上重要幾點，向讀者們作一簡略報導：

(一)森林游樂：登山野游是養性健身最好運動，南投縣有合歡山上冷杉、箭竹、古樹雪景，沿神木坑至阿里山，東埔至玉山，登山路途漫山遍野，具是松林野花。溪頭大學池邊的柳杉、孟宗竹、桂竹，日月潭湖畔的保安林、廣葉杉、麻竹，中興新村優美的榕樹、菩提樹、椰子、鳳凰木等等，森林風光吸引了許多遊客，享受翠綠大自然的無限幽情。

(二)造產造林：南投縣政府自民國四十三年起，陸續在中寮、埔里、信義、仁愛等鄉鎮種植廣葉杉、相思樹、泡桐等六四四公頃公共造產，自五十四年至六十一年止，砍伐林木及處分總額計一二、六六四、一九六元，為貧困縣分帶來一筆財源，以後並可陸續出售。在機關團體方面，草屯、南投、名間、集集等四鄉鎮農會公共造產杉木，在六十一年度標售新台幣

四九二萬元，充裕農會經濟事業周轉基金。

(三)現代化育苗造林：育苗部分每年配合農復會、林務局補助，育成多種經濟價值較高的樹苗，如泡桐、麻六甲合歡、杉木、芒果等，大量推廣供公私有林，山地保留地，省、縣公路行道樹造林。

造林部分六十二年度計畫育林現代化，加速建立速生樹人工林，推行機械化，設置竹林改良示範區，速生樹種造林示範及混牧草造林，製造鋸屑堆肥造林等，減低林業投資的費用，增加收益。

(四)麻竹筍專業經營：南投縣有八千多公頃麻竹林，因限於地勢，交通不便，大部分竹農均任其繁殖大竹與刈長筒之粗放經營。這幾年來，由農復會、林務局、縣政府、各鄉鎮基層人員的輔導，及農民熱心經營，漸漸改良為集約經營。改良後竹產量約增加二、七倍，竹筍品質變細嫩，適宜做筍筍、罐頭筍與桶筍原料。六

十一年生筍平均價格每公斤約四元左右，竹農如果用心經營麻竹筍，收益比其他作物既高又

快。

在加速農村建設的大計畫中，農復會與林務局在草屯鎮高寮里和埔里鎮桃米里，畫定設立竹筍專業生產區三三〇公頃，其他鄉鎮設立八處小型精密栽培示範區。在專業區計畫與農會農民合作共同技術改良，病蟲害防治，修築運銷道路、便橋，興建集貨場，開闢運銷、加工系統等，以期提高竹農收益，並促進竹筍和竹筒加工品的外銷。

此外，縣政府與中寮鄉農會計畫在山坡地綜合養豬戶栽植麻竹，利用豬糞尿灌漑與施肥，一舉兩得。

(五)開闢產業道路：南投縣因受天然環境的限制，過去交通不便，農林

產品多賴人力挑運至集貨物，體積較大者無法搬出，每因氣候影響或人力限制，使產物棄置腐爛，殊屬可惜。

為謀求改善農民生活環境，提高農民收益，縣政府曾利用四八〇法案及世糧方案，配合農民勞力，開闢林道產業道路計二八九公里，本年度在加速農村建設計畫中，預定開闢六線五〇公里，以利農產品運銷。

(六)公有山坡地放租：為使公有山坡地合理利用，及農民獲得承租權，南投縣曾整理亂墾地測量，水土保持，造林放租達三千餘公頃。

(七)竹木材加工利用：南投縣竹木材種類多，蓄積豐富，且品質優良，最適宜作各種竹木材加工品。尤其農業縣分工資便宜，雇工容易，適合投資設廠。竹山設有竹木材防腐工廠，同時縣下約有二百餘間大小工廠製造精緻美觀的工藝品，供應內外銷。草屯鎮有南投縣工藝研習所訓練專業學員。

頃聞經濟部工業局計畫在竹山地區測繪興建約二十二公頃大規模竹木材加工區，這個計畫將使農工業配合，達到農村工業化的理想。

以上幾點，也許平淡無奇，可是在南投縣這個八十多山地的縣分，却是腳踏實地的工作。原先所標榜出去的「以林建縣」口號，總有一天會實現。



南投縣的泡桐苗圃