



玉井鄉的芒果行道樹

康玉湖 台南縣的果木行道樹

東縣於五十年至五十二年間，大量推廣可椰子為行道樹，整齊美觀，現已普遍成功，結實纍纍，增加地方收益，頗受各界讚譽。

行道樹樹種的選擇，是以符合種植目的，並具備適地適木，美觀及經濟效益較高為原則。可椰子為常綠喬木，樹形美觀，樹幹直立，樹冠如傘，樹根成網狀，耐風雨，不易倒伏，不妨礙交通視線，成樹後不影響附近農作物，比之樹冠茂密，經濟價值較低的木麻黃樹，更受農民歡迎。

可椰子果實乃最清涼飲料，可製成椰油，椰子糖果，蛋白質飼料，及各種加工原料產品四十餘種，經濟效益甚高，屏東縣於五十年至五十二年間，大量推廣可椰子為行道樹，整齊美觀，現已普遍成功，結實纍纍，增加地方收益，頗受各界讚譽。

栽培管理

然而芒果樹作為行道樹，所具備條件仍略遜於可椰子，據調查：目前可椰子所生果實，每年每株約新台幣二百四十元，台南縣各級公路計長一、五〇〇公里，如每六、七公尺種植果木一株，則年可收益五千萬一億元。台南縣各級公路行道樹，現為縣及鄉鎮所經營，此項收入，對地方財政頗多補益。

樹種選擇

其次為芒果，該樹種亦符合適地適木原則，果實可生食，及加工製造；果片、果汁、果醬，收益亦高，所以台南縣採用為行道樹種之一。

行道樹的栽植，首應培育良好苗木。台南縣承農復會、林務局補助，在善化小新營設有專營苗圃，面積計四公頃，置技術人員四人負責育苗工作，自五十七年至六十二年現在，計育成：馬來亞種可椰子苗一五一、〇〇〇株，泰國青適溫帶種苗三千株，本地芒果苗五三四、〇〇〇株。泰國青適溫帶種苗，經與有關單位洽商，擬作為中北部及東部地區試驗推廣之用，如生長結實良好，則台灣椰子事業，更將邁進可喜前途。

努力成果

上述育苗經費，由省林務局補助二分一，縣政府負擔二分一，育成苗木除縣府自行種植省行道樹，並免費交各鄉鎮在縣鄉鎮道樹種植產。

據我的經驗，可椰子育苗，宜在春季二、三月分，定植應在夏季七、八月分為佳。因為春季育苗，夏季定植，有良好氣溫，及雨水灌溉，可提高出芽率及成活率。可椰子在本縣苗圃育苗出芽率為八〇%左右，移至道路定植的成活率為九五%，如有必要越冬育苗，經研究可施行塑膠布覆蓋，出芽率亦可達七〇%以上。可是越冬育苗，時間較長，成本亦較高。

行道樹種植後之維護與管理，甚為重要，設置可椰子苗木保護架，更需力求堅固實用，如台南縣參加全省行道樹比賽得第一名的保護架，乃為改良式四方形，成本每個廿八元，可耐用二、三年，保護苗木，至為確實。

台南縣栽植後的行道樹，對於除草、灌溉、施肥，均甚注意，每年實施各二、三次，苗木生長良好。

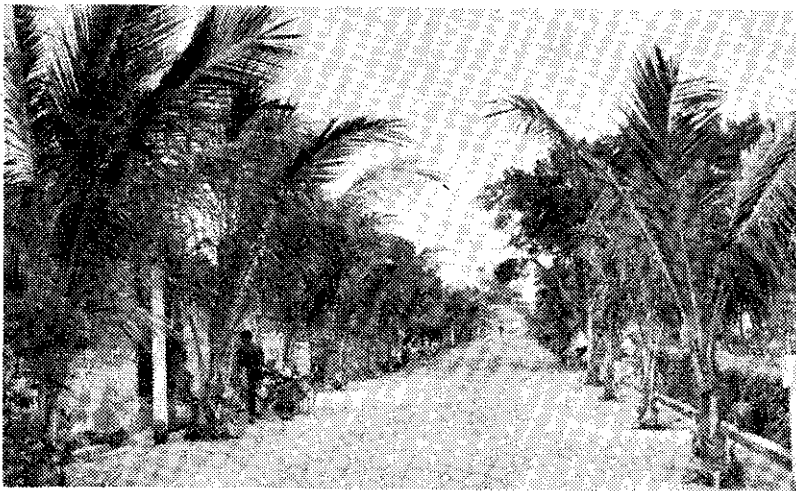
今後對於病虫害防治尚須加強，最近屏東縣椰子行道樹，部分已發生犀角金龜虫害，自應設法防治，以免擴大蔓延。為確保行道樹生長，防止人畜損害，台南縣各置有專任巡視員負責維護管理工作，成果尚佳。

為遵奉 總統指示，加強行道樹種植與管理，台南縣定有行道樹比賽獎勵辦法，

編列獎金六十萬元，隨時加強督導，定期比賽考核，自五十七年度起至六十年計種植：各級公路行道樹可椰子及芒果六三五、一八〇公尺，八九、八七〇株，六十二年預定新植可椰子一〇一、七〇〇公尺，一二、四二五株。歷年參加全省行道樹競賽，榮獲五十八年度省道第二名，縣道第一名，五十九年度省道第一名，縣道第一名，六十年省道第二名，縣道第一名。

鄉鎮行道樹比賽審查結果：以麻豆、學甲、新市、官田、關廟、玉井等鄉鎮成績最佳。

我和各有關工作人員，曾先後由

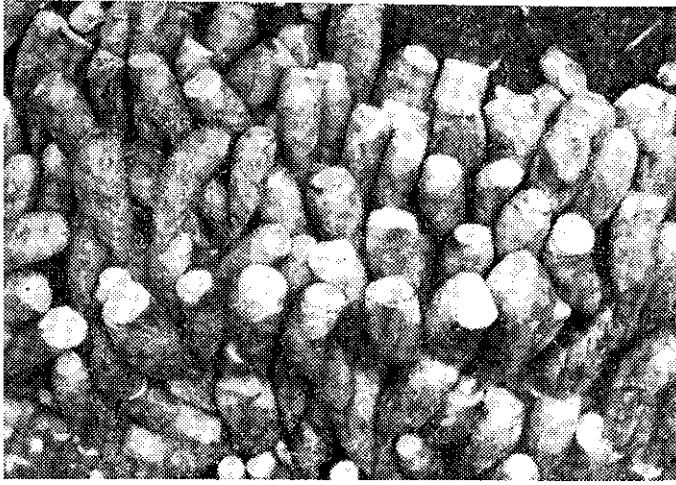


麻豆鎮的可椰子行道樹

贈送造林資料

讀者們如果對經濟木竹及造林新技術有興趣，想作進一步的研究的話，農復會森林組（台北市南海路三七號）可贈送歷年抽印自本刊的下列資料。來信請附回郵五角即寄。先來信先送，送完為止。

- (1) 怎樣進行省工造林
- (2) 翠狀造林與雙列造林
- (3) 泡桐造林成功的要領
- (4) 桐材在日本的需求動向
- (5) 從經濟觀點談泡桐栽培技術的改進
- (6) 麻六甲合歡
- (7) 台灣主要木竹育林法要覽

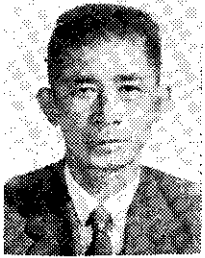


冬筍 (張瑞卿)

模範農民談經驗

—黃永順專訪—

在飼料漲價，養豬業愈來愈困難當中，我被選為全省模範農民，也算是一種鼓勵。我養有一千多頭豬，豬舍十棟，魚池有三處，採用農魚牧綜合經營，一方面利用豬糞飼養雜魚，增加魚業收入，一方面可解決環境污染和公害問題，我覺得很適當。在養豬方面，



李錦城農友

農魚牧綜合經營好

屏東縣長洽鄉 李錦城

省府記大功、記功、嘉獎。近為提高芒果行道樹效益，改善芒果品質，在玉井鄉成年樹實施愛文新品種高接，現已告成功，今後全面實施，可競銷國際市場，爭取外匯。

今後改進

本省行道樹，十年來在林務局策畫經營輔導下，另由省級各單位，組織督導考核組，每年至縣市督導、考核兩次，各縣市政府亦能克服困難，努力推行，現已著有成效。可是今後台南縣行道樹的栽植管理，仍有繼續研究改進之處。茲提供數端作為計畫、執行、督導、考核、參考。

視員，加強管理工作，除着重除草、灌溉、施肥外，對於病虫害之防治，更應予加強，以維果木生長，確保提高單位產量及品質。

(二) 選定經濟價值較佳樹木為行道樹，淘汰不良樹種，除觀光道路，可種植觀賞樹種及花木，沿海強風地帶，應選植抗風樹種外，一般均應以種植耐風雨之果樹為原則，以充裕地方財政。



牛隻收成 (張瑞卿)

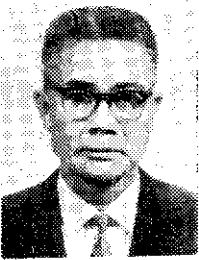
(三) 加強愛護行道樹宣傳，繼續研究育苗栽植技術，以促進樹木成長，提高績效。

我最得意的是，母猪產仔平均有十二頭以上，育成率達九成。

十幾年來，我在農復會和苗栗縣農會的輔導下飼養乳牛，充分利用土地資源，改善了生活，參加苗栗縣的山坡地乳牛比賽，連續於六十及六十年獲得冠軍。我認爲飼養乳牛非常有前途，但希望乳價能提高，飼料價格能減低。

養乳牛改善了生活

苗栗鎮將軍山 陳林松



陳林松農友