

## 北門課業輔導

省立北門農工職校為顧及高三同學升學需要，寒假期間，特別舉辦課業輔導，科目有國文、英語、數學及三民主義等。近百人自由報名參加了，個個認真學習，精神可佳。（胡珊）

## 農職學生

### 假期服務

北門農工職校土木科高三同學，利用寒假期間，油漆舊教室的門窗、牆壁，以及水泥鋪砌水溝等，由林守吉老師指導。

接連幾天，冒着風寒到校勞動，這種服務精神，校長非常敬佩。（胡珊）

## 省立大甲高級農工職校

與救國團台中縣團委會合辦六十二年冬令青年自強活動農村服務，由三十名各科優秀男女學生組成，自二月七日至十二日在大安、清水、沙鹿、梧棲、龍井、大肚等鄉鎮服務，項目如下：

- (1) 宣導政府加強農業建設九項措施及推行「小康計畫」要點，(2) 文康活動，(3) 生產指導，(4) 家庭衛生及家庭計畫指導，(5) 家禽畜治療，(6) 家具及農具修理，(7) 家庭電器修護等。

因學生服務認真，態度和藹，操作技術又熟練，博得地方人士好評（劉斌）

## 省立大湖農工職校學生

## 北斗園藝推廣實驗中心概況

景區，招來觀光游客，為國家爭取外匯。

彰化縣農會為配合政府加速農村建設，頃決定在該會所屬北斗經濟農場，設置「園藝推廣實驗中心」，從事花卉新品種改良、繁殖、推廣、運銷等工作，以增強對國際市場競爭的力量。

北斗經濟農場面積五公頃，雖屬郊區，但交通便利，土壤肥沃，適合園藝推廣實驗。因此，當縣農會決定在該農場，創設全省唯一的一園藝推廣實驗中心時，立刻獲得各農業界的歡迎和重視。

「園藝推廣實驗中心」，是繼構想中的田尾「園藝觀光區」之後，最迅速進行規畫的工程，將於民國六四年完成。如此，可使該地區成爲世外桃源的風景。

自二月十一日起至十七日止七天，在大湖、大安、武榮、大南、栗林、汶水、清安村及泰安鄉展開農村服務。

服務項目計有：家戶訪問、協助推行家庭計畫、小型電器修護、農業技術指導、協助宣導小康計畫、整理環境衛生、這些服務工作，深獲農友歡迎。（承緒）

## 旗山農工

### 作文比賽

省立旗山高毅農工職校為鼓勵學生重視蕉作，進而加強對香蕉研究興趣，特與台灣香蕉研究所合辦香蕉作文比賽，分文藝組與論文組，參加學生甚爲踴躍。優勝成績如下：

文藝組——第一名藍仙冠，第二名林山貴，第三名林選政，第四名鍾源明，第五名徐光耀，第六名魏績豪。

論文組——第一名張金原，第二名車榮雄，第三名林選政，第四名許生豪，第五名林文昌，第六名吳春和。

松說：該中心的設立，是基於北斗地區氣溫暖和，土地肥沃，且由於民國十一年間，員林、永靖、田尾等地區，曾由日本及歐美等國家引進優良種苗繁殖，推廣今迄，已歷五十餘年，早已奠定良好的基礎。近年來，省農林廳等單位積極推廣外銷，諸如庭園木、鮮花、種苗等，彰化縣藉此大量供應，不但增加農村副業收入，且爲國家爭取外匯。

羅老松指出：彰化縣目前所栽苗木，因引進苗木栽培年久，有的老化、有的變質，已經面目全非，不合國際市場的需求，亟待改良。

目前園藝推廣中心，主管機關爲省農林廳及彰化縣政府，輔導機關計有台

灣大學、中興大學、省農會、省園藝試驗所、台中區農業改良場、台灣區花卉發展協會等，現在交由縣農會指定北斗經濟農場着手執行。全部經費三百九十萬元，除省農林廳補助二百五十五萬元外，其餘由縣農會等單位籌備，以期將原有農場分爲試作、採種、繁殖圃等。

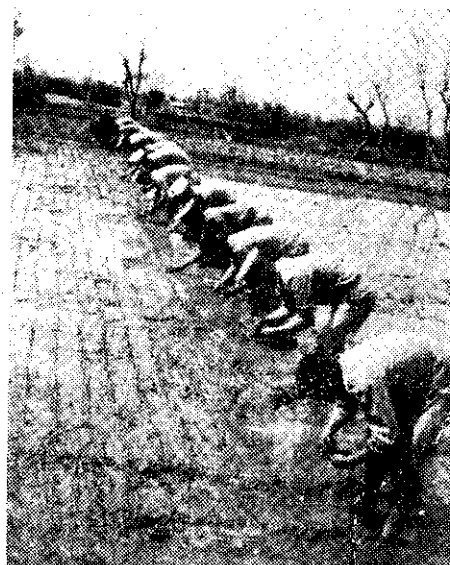
計畫中將設置種苗繁殖圃、採種圃、育苗溫室、實驗研究中心辦公廳、包裝處理場、以及噴水池、假山、涼亭、觀光飯店旅館等多項。

園藝推廣實驗中心設置後，不但能引進國外優秀品種，進行試驗研究，並可教育花農技術改進。同時由於花木應有盡有，使遠到的遊客，可以在小公園內欣賞美景，置身於鳥語花香之中，對促進未來的觀光事業，將有很大的貢獻。（王守信）

田徑隊在學校運動場勤練，農村服務隊在杉林、美濃兩鄉鎮，從事病蟲害防治，森林隊登六龜高山，從事搜集各種標本等。（蕭致榮）

## 甲職農機修護

大甲農工職校與大甲鎮農會，聯合辦理農機修護訓練班，當地農民聞訊，紛紛前往報名，現已正試開訓。訓練班利用學校設備，在夜晚或農閒時，免費教導農民農機修護及農耕技術。（山川）



大甲農工春耕插秧實習（劉斌）