

我愛刺竹

——呂福和

一般竹類都沒有刺，看起來頗為斯文，有君子之風。唯獨刺竹，枝節上長出了尖刺，它是竹類中的尖兵，爲自己裝上自衛武器，也爲竹木間平添了幾分威嚴。

刺竹的別名叫鬱竹，學名 *Bambusa stenostachya* Hackel。拉丁文種名的原意是「狹小的穗狀花序」。

本省原產的竹有二十餘種，刺竹也是台灣固有竹種之一，經過人工長期栽培，面積相當廣泛。

台灣光復前二年（民國三十二年），全省刺竹面積是五千五百多公頃。到了民國四十九年，林試所和林務局合作調

查結果：全省竹類總面積七萬五千餘公頃。桂竹第一，計三萬九千餘公頃。麻竹第二，計一萬八千餘公頃。刺竹第三，計八千餘公頃。但按材積計算，刺竹却超過麻竹。

去年，林務局又作了一次竹林面積航空測量調查，現在

正在用電腦統計中。據專家們估計，刺竹的面積，一定是有增無減的。

風城竹塹

台灣許多地方因竹而得名。例如新竹，原名竹塹，又稱風城。在清朝同治年間，成立爲州，屬淡水廳。當時沒有建築城垣，只種了幾排密密的刺竹來代替，以防止宵小並阻擋海風，一舉數得。新竹附近還有許多地名，也帶上一個竹字



沈宗瀚（左）與林學家林渭訪談刺竹

，如竹東、竹南、竹北，據說竹西在福建省內。

台灣各地許多農莊，田埂、果園、菜園、牧場的周圍，都種植刺竹，可以防止竊盜和牲畜的侵入，也增添了田園風光。

藝術大師張大千，僑居巴西，他建造一個面積數百公頃的八德園，裡面有許多古色古香的中國式亭台樓閣。他還從台灣運去很多刺竹，種在池畔和岩石縫裡。

最近，我到國立歷史博物館參觀「張大千創作回顧展」，看到了他畫的八德七景之一，題名「八德園觀竹」。我看了畫中竹的形狀，稈和莖都是合軸叢生，而且枝上有刺，很明顯的是刺竹。

白鷺之家

出生於台灣蘭陽平原的畫家藍蔭鼎先生，常作水彩寫生，以家鄉的農村、池塘、雞鴨等作題材，在農舍旁邊，他一定要畫幾支刺竹，竹枝上停着許多白鷺鳥。

在台灣，到處可以看到美麗的白鷺，有時停在水牛背上，有時在田裡吃虫。這是一種益鳥，受到人們的保護。

白鷺是翠居的候鳥，居住地區成爲白鷺羣落，集居地選擇標準，注重安全和食物的充足。

台中市北屯，有位姓林的



正在脫箨的刺竹

農友，桃園縣楊梅鎮，有位姓鄭的農友，他們的果園四周就種着修長的刺竹作藩籬。每到立春前後，成千的白鷺飛到刺竹林裡來棲息，作窩，生蛋，孵抱小鳥，滋生繁殖，年年如此。據說，他們的曾祖父時代就開始有白鷺來到他們家竹林裡棲息。白鷺最喜歡選擇刺竹林，因為尖刺保護了牠們。

治山防洪

治山防洪，就是水土保持的代名詞，政府一向重視這項工作。刺竹是原產種，分布全省各地，尤其在中、南部，栽植作為防風林，防沙林。它不

但能適應於乾燥的石礫，瘦薄的土壤，同時，也能生長在潮濕的河邊。

在台南縣新營鎮附近烏山頭水庫（就是珊瑚潭），四周都種刺竹，它發揮了極大的護堤作用。

颱風季節，水位上漲，刺竹的根浸在水中達半月之久，生長仍不受影響，這證明刺竹是水庫附近的理想樹種。

現在，石門水庫、曾文水庫、日月潭、虎頭埤、澄清湖、青草湖、鯉魚潭等四個的水源林，都採用刺竹為主要造林木。

由台中市至日月潭公路兩旁的山坡，現在都種了刺竹，那是林務局訓練的幾百位榮民，作最快速的綠化造林。

高雄縣岡山鎮田寮村，有

大面積的青灰泥岩裸露地，山形奇特，有人稱它為月世界，是水土保持工作中最感困難的地方。經多年來試驗，先種田青或銀合歡，而後栽刺竹，就有把握成功了。

栽植刺竹的方法很簡單，採取一年生健全的枝稜，每三節栽為一段，用斜插或平埋法都容易成活。栽植後，第十年左右就可「皆伐」。皆伐後每隔六、八年又可皆伐，每公頃可收穫竹材五千支。

良材廣用

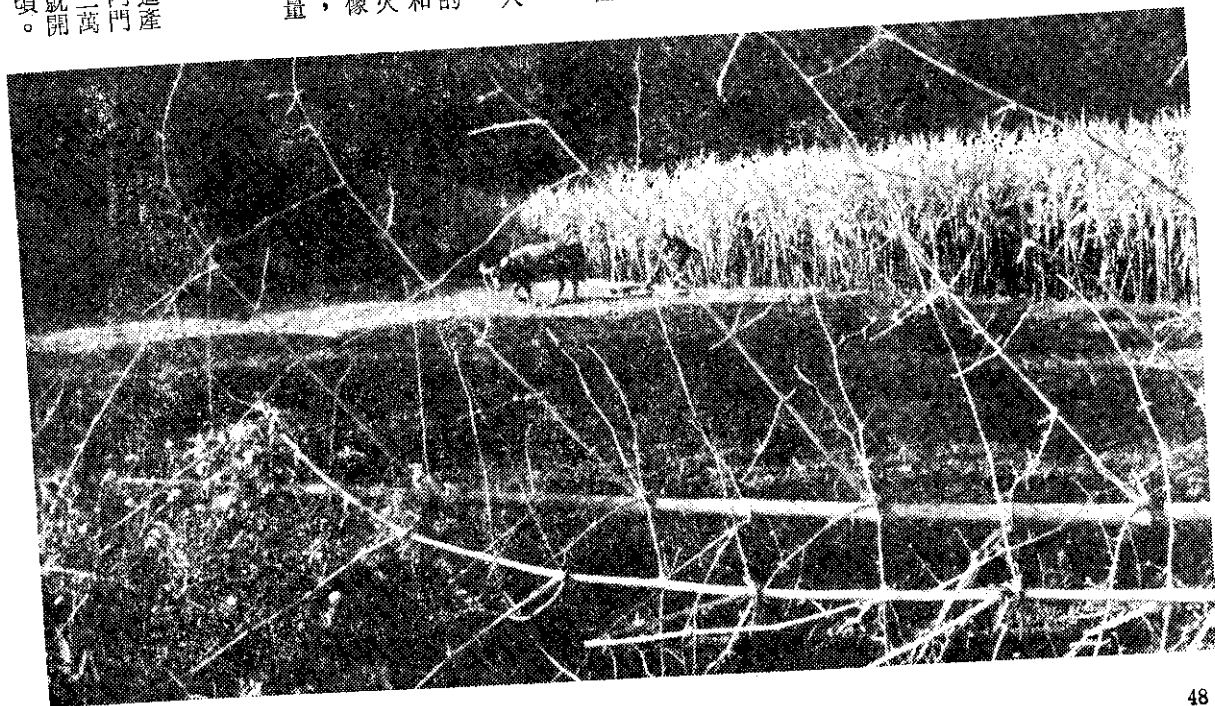
刺竹的稈肉甚厚，有強大的韌性與彈性。稈圍大而輕，具浮力，音响傳導性良好。

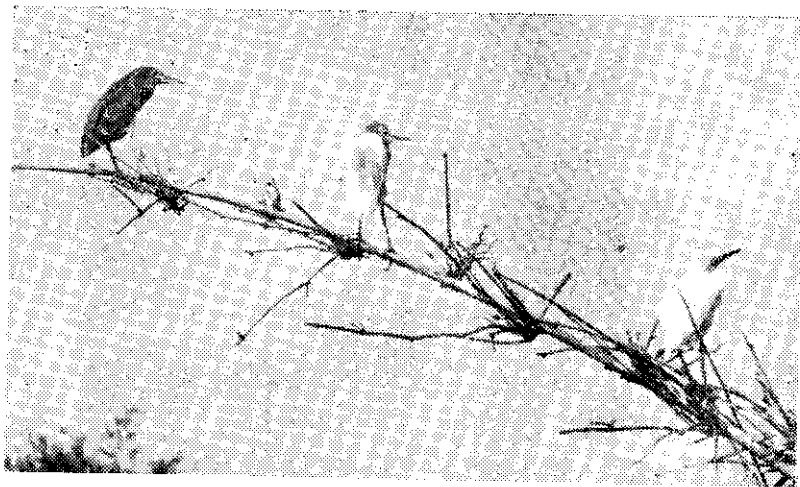
稈形細緻，分割後易彎曲，可製香蕉簍、農具、竹繩、支柱、竹器、籠、籃、竹筏、養蠶插枝、彫刻、製紙漿、人造纖維等。

刺竹的筍，有苦味，有的人特別嗜好這苦味，因為這和苦瓜、苦菜一樣，有消暑祛火的特別藥性。我想刺竹如能像麻竹一樣的栽培，多加肥料，灌溉和除草，刺竹筍的質和量，大有改進的可能。

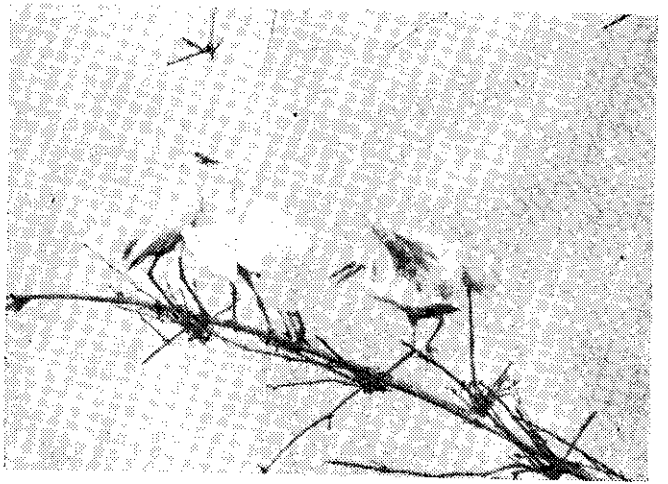
造產致富

高雄縣內門鄉的公共造產造林，是全省最成功的。內門鄉在羣山的邊沿，人口約二萬人。早在民國二十一年，就開始種刺竹，面積一千多公頃。





棲息在刺竹枝上的白鷺，作為善良和富裕的象徵。



種在台北植物園內的林氏刺竹標本。



光復後繼續在內南村、石坑村、東勢埔等村落種刺竹，每隔六、七年皆伐一次，砍了又萌芽，成林很迅速。

內門鄉現有造產造林地二四六公頃，六〇%是刺竹。民國五十年皆伐七年生刺竹六五公頃，收穫竹材十萬支，標售後得款九十五萬餘元。可算是種竹致富的先例了。

據種竹專家江濤先生說，在皆伐時，要留存根部約半公尺，則萌芽力更強，次生竹林的形成更快。

林氏刺竹

台灣省林業試驗所設在植物園內，地點在台北市南海路與博愛路之間，占地二十公頃。最近大加整理，添植了許多奇花異木。沿着和平西路有個

大門，一進去，右邊是椰子類標本園，左邊是竹類標本園，種着有本省原產的和外國引進的竹類五十四種。

其中生長最好看的是長枝竹、火廣竹、鳳凰竹、蓬萊竹、烏腳綠竹、佛竹、泰山竹、余明竹、桂竹、胡蘆竹、唐竹、矢竹、孟宗竹、金絲竹、刺竹和林氏刺竹。最有學術價值的是林氏刺竹。

林氏刺竹學名 *Bambusa stenostachya* Hackel cv "Wei-fang Lin" cv nov.

林氏刺竹是刺竹的一種，公元一九四三年由林業試驗所按正林維治在本省北部發現。學名中的CV，意思是栽培的，NOV意思是新變種。它的竹桿黃色間有綠紋，外形好像七弦竹或金絲竹，十分美麗。發現這種刺竹的林維治先生，為了尊重他的業師，林業試驗所老所長林渭訪先生，就把"Wei-fang Lin"字樣放在學名上。

竹林常青

植物園中的竹林標本園，春雨後欣欣向榮，長出了許多新篁。兩位德高望重的農業泰斗，在植樹節前夕，到園裡漫步談心，細細的欣賞着竹根上長出尖尖的筍和刺。他們一會兒討論學術，一會兒又評論當前農業問題，我又聽到他們像是在吟詠着詩句：台灣竹林，萬古常青！