

耕耘機密度宜蘭縣全省第一

李祿豐

宜蘭地區由於近年來政府辦理農地重畫後，農路寬闊，田區擴大而平均，農友在政府補助鼓勵下，紛紛購買農機代耕畜牛耕作，以提高工作效率。依據宜蘭縣政府的統計，宜蘭縣下耕耘機數量，至六十一年十二月底已超過四、〇〇〇台以上（五、十四馬力）。就以蘭陽平原可耕地面積二五、〇〇〇公頃計算，平均每六公頃就有一部耕耘機。全縣耕耘機的密度，在全省占第一位，而且農田採用機械耕作也占全宜蘭縣稻田的九十%以上。此項成就，比工商業極度發達的日本也不遜色。

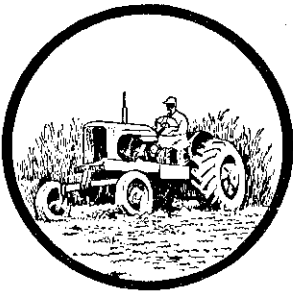
由於宜蘭地區農戶，擁有密度很高的耕耘機數量，所以代耕整地制度很盛行。以目前的習慣，由整地、耕翻、打碎、耙平、蓋平至插秧為止，整地費用以稻谷計算，第一期作每公頃五〇〇台斤，第二期作六〇〇台斤。因時間緊迫，農時很短，代耕費用似有增加的趨勢。收取代耕費，是在插秧完畢以後，即以稻谷折算時價現款付清，通常是一、五〇〇元至一、八〇〇元左右。依據目前稻谷價格每百台斤三〇〇元計算，一公頃代耕費每期每次是一、六〇〇元左右。這個價格比中南部稍貴，可是宜蘭區現有的耕耘機是十馬力以下的居多，照理包辦整地是以十四馬力以上的農機較為有利。

蘭陽平原農業機械化的進展，耕耘機過去以小型五、八馬力汽油引擎為主，最近幾年來，慢慢轉變成大型十四馬力以上的柴油引擎居多。尤其民國六十年以後，以舊式變賣改換新穎者日益衆多。這種演變趨勢，顯示較大型的農機，在農友的心目中，已產生工作效率更快，代耕收入更高的慾望心理。我們相信，不久將來，宜蘭區水田耕作的耕耘機，將由大型牽引機來代替。

近來農村勞力不斷外流，插秧期找不到工人，蘭陽地區稻田今後機械化的發展重點，是動力插秧機代替人力插秧。我們相信，由於動力插秧機的改良實用化，育苗方式的簡化及政府的全力推行與補助，定可年年增加動力插秧機台數。其進展速度和機械插秧面積，我們預期也會像耕耘機數量占全省最高密度一樣，快速進行。

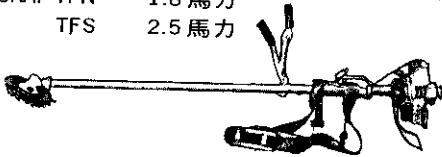
水稻收穫機及乾燥機的推廣應用，也是今後要走的。宜蘭區二期作多雨，稻田泥濘，聯合收穫機的改進性能和稻谷乾燥機的普遍設立，將有助於克服稻谷發芽問題，以解決雨季無法晒乾的困難。

為了加速達成農業機械化，農友希望農機售價要降低，並普遍設立農業機械修護中心和提高農機的購買補助額。當然對鼓勵民間代耕公司的設立，和各廠牌農機服務的加強也很重要。



日本克勞士牌高性能引擎刈草機

機種 NEO ACE 101 1.5 馬力
TOKAI TPN 1.8 馬力
TFS 2.5 馬力



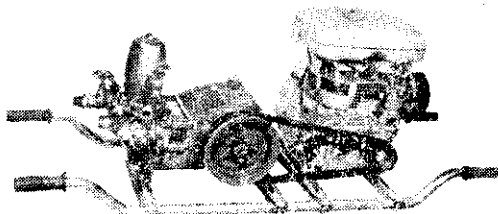
男女婦孺均能容易操作，工作效率甚高。

日本岡恒牌高級園藝工具
鋼質最優秀 / 設計最實用！
其他：大梨鉗、枇杷鉗、高枝切鉗、刈草鉗、根接鉗

剪定鉗	剪定鉗	採果鉗
葡萄鉗	接木刀	芽接刀
生花鉗		

請注意！舊型剪定鉗刀刃銜夾鋼線者均為假製品(台灣製)

日本東海牌高壓動力噴霧灌水兩用機

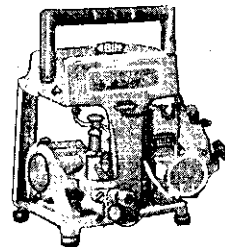


幫浦效率最高！構造堅固實用！

用途：山區果樹園、水田、農場、茶園、雞舍、環境衛生消毒
*台中縣東勢鎮柑桔園、葡萄園使用本牌者佔百分之九十
種類多：TM2、TM3、AP25、AP45、TM5
(原動機有引擎或馬達，任君選擇)

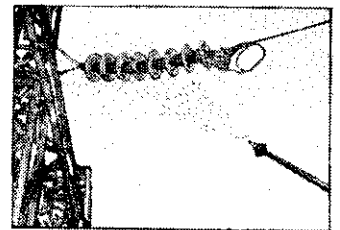
手提式動力噴霧機

性能優越！



CAK-E

注水式活線罈子掃除機(泵)



(高壓絕緣噴桿掃除罈子實效)
兼售：黃銅絕緣噴管
高壓絕緣噴桿
(說明書備索)
製造元：
利昌工業株式會社

◀原裝進口·歡迎選購▶ 台灣總代理：新高貿易股份有限公司
台北市峨眉街68號 電話：334190·336478 郵機台北市15195號