

防蚜虫紅知蛛 低毒農藥問世

日本農藥會社新近研究發展成功一種低毒兼具滲透移行性的新殺虫劑——ホストン (Hoston)，已於大阪設廠，自原體至成品，進行一貫生產。

這種新殺虫劑，是四多粒劑，施於土壤後，經作物吸收，顯示優越的殺虫效果。在作物生育期實施葉面散布亦可。

因為毒性低，所以很少發生藥害，同時可用手散施，省時又省工。

防治有效的害虫為蘿蔔、白菜、甘藍、葱、馬鈴薯、胡瓜與菊花等的蚜虫類，以及西瓜、茄子的蚜虫類和紅知蛛類。

對這些害虫，都有長期間抑制作用，並能發揮滲透移行的效用。

——黃添盛取材「今月の農藥」

金雞·銀雞

金雞和銀雞，都是珍禽類，在歐美和日本各地，很受歡迎。

根據日文雜誌「愛鳥家之友」的報導，飼養場地應該選擇光線充足，排水、通風良好，環境整潔的地方。禽舍的建築，以每對計算，高、寬、長約六公尺為宜。

飼料可用市面上的養雞飼料。成雞每天飼料費折合台幣約五角。

小雞的抵抗力較弱，孵化後宜以保溫箱保溫。這時的飼料，要用高蛋白質的小雞飼料，每天餵三、四次。數天後加喂切碎的青菜。二個月後始放入禽舍。

中雞的抵抗力漸強，已可分辨雌雄。飼料之外，宜多喂青菜，並注意場地清潔。

成雞的羽毛鮮艷，為求繁殖，須給予營養配料。雄雞的羽毛，應小心保護。

四、六月，是產卵最盛期，必需保持安靜，不要換禽舍，最好謝絕外人參觀。

每三個月預防注射乙次。通常可用雞瘟預防疫苗注射，每次用量約一CC。

本省北港鎮慈德街三號林景山先生，飼養這類珍禽十餘年，很有成就，各位如有機會參觀，可以增加不少知識。

——吳學章

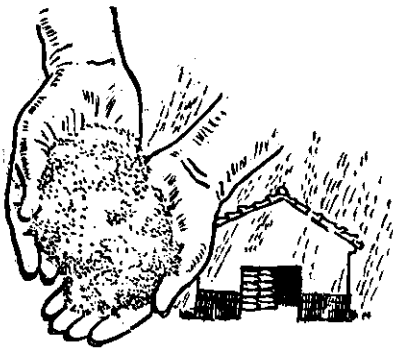
蔬菜移植機

近來日本農村出現一種蔬菜移植機，很是費用。

以前的移植機，必須先用手把苗

▲ **PE塑膠肥料袋** 的防潮性能很好，肥料久存不致受潮結塊，未用完的肥料，可用膠帶粘封或用繩子紮緊袋口，繼續保存。

▲ 將 **空袋** 剖開為一張塑膠布，洗淨，晾乾，可做為稻谷、種子、食品、化學原料或畜糞等乾燥用的墊布。



一株株分開，才放進機械，就包心白菜移植來說，作業速度每秒只有一〇一五公分，也難怪有人說，手植比機械植快得多。

新出現的移植機，作業精度很高，速度又快，每秒約三〇至五〇公分。缺株率在一成以下。

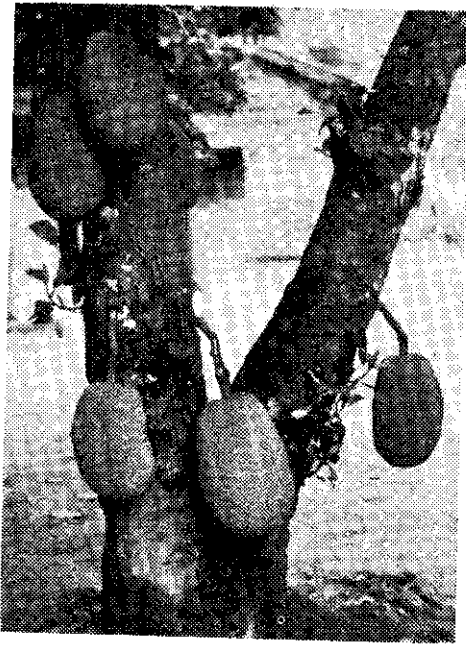
這種移植機，最適合蔬菜專業區使用，可以移植包心白菜、甘藍、萵苣等。每小時作業面積約六至一〇公畝（即〇・〇六至〇・一甲），又可裝配在一七馬力以上的曳引機上使用。日前在日本的售價，約四八至五〇萬日圓。

——黃添盛取材「農耕與園藝」

牛糞變飼料

美國通用電器公司最近發展一種新技術，能夠應用特殊的細菌，把牛糞轉化成高蛋白質的家畜飼料。這種細菌，是好熱性的，能夠有

波羅蜜結果情形



效地消化糞中的纖維素和木質膠，成為含有高蛋白質的細菌，我們就把這種細菌，做為蛋白質飼料使用。

一般細菌消化纖維素和木質膠的速度很慢，但好熱性細菌却能迅速消化纖維素和木質膠，成為富含蛋白質的細胞。

許多排泄物含有大量的植物纖維，相信都可以利用這項新技術，轉化成蛋白質飼料。

——啟敏譯自 World Farming

波羅蜜

波羅蜜是一種熱帶果樹，果實碩大，很像長形籃球。結果習性奇特，幼樹多在樹幹中央結果。樹齡愈大，結果的位置愈低，果實愈大。

台灣南部天氣暖和，許多農業試驗場所栽有波羅蜜標本樹。在台北市的植物園，和幾處寺廟中，也有試種，但都不結果。

波羅蜜果實味道很甜，有特殊的氣味，營養很高，南洋土人，多作為日常水果食用。

繁殖方法簡易，可以播種或行插枝。

本照片攝

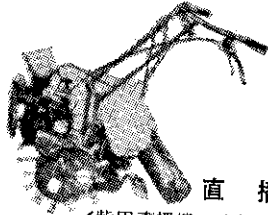
於台南縣新營烏山頭水庫大丘工作站，樹齡三十年左右

——南明山

日本大橋牌萬能中耕機 SV-7型 5-S型

特點：單輪操作、不受農作物寬度限制、任意中耕。犁耕、迴轉耕耘兼用 施肥、培土同時進行一次完成。
用途：蘆筍、桑、蔬菜、水田、茶、高粱、花生、甘蔗、鳳梨、蕃薯、玉米、果樹。菸葉，均可利用。

1 台中耕機兼作下列各種作業



直播機

(柴田直播機一次播種四行)
稻穀、高粱、紅豆、均可



土壤消毒機

(三菱土壤消毒機蘆筍、竹筍、花生等農作物均合用)



施肥機



犁耕機



穴掘機



培土器



圓板刈払機



茶園中耕

竹下農機公司 ◀經銷商募集中▶ 台中市東山一路55號 37137·花蓮富里鄉東里村新莊38號 陳池旺
台北市武昌街2段118號之1 333320 332766 潮州鎮永春里光澤巷78號施純禹·新竹市民族路245巷15號 21673 陳增源