

一株株分開，才放進機械，就包心白菜移植來說，作業速度每秒只有一〇一五公分，也難怪有人說，手植比機械植快得多。

新出現的移植機，作業精度很高，速度又快，每秒約三〇至五〇公分。缺株率在一成以下。

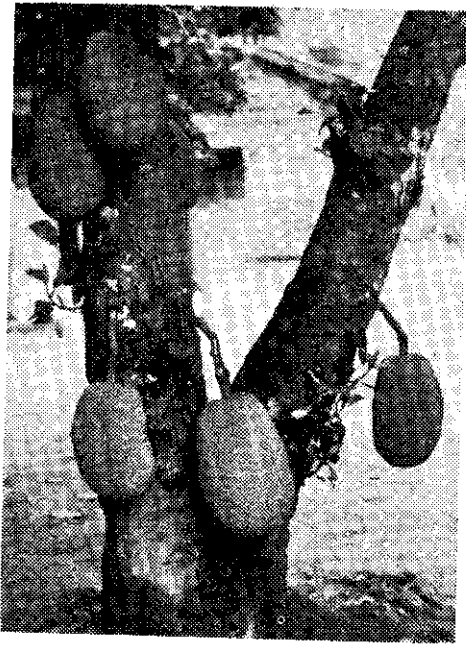
這種移植機，最適合蔬菜專業區使用，可以移植包心白菜、甘藍、高苣等。每小時作業面積約六至一〇公畝（即〇・〇六至〇・一甲），又可裝配在一七馬力以上的曳引機上使用。日前在日本的售價，約四八至五〇萬日圓。

——黃添盛取材「農耕與園藝」

牛糞變飼料

美國通用電器公司最近發展一種新技術，能夠應用特殊的細菌，把牛糞轉化成高蛋白質的家畜飼料。這種細菌，是好熱性的，能夠有

波羅蜜結果情形



效地消化糞中的纖維素和木質膠，成為含有高蛋白質的細菌，我們就把這種細菌，做為蛋白質飼料使用。

一般細菌消化纖維素和木質膠的速度很慢，但好熱性細菌却能迅速消化纖維素和木質膠，成為富含蛋白質的細胞。

許多排泄物含有大量的植物纖維，相信都可以利用這項新技術，轉化成蛋白質飼料。

——啟敏譯自 World Farming

波羅蜜

波羅蜜是一種熱帶果樹，果實碩大，很像長形籃球。結果習性奇特，幼樹多在樹幹中央結果。樹齡愈大，結果的位置愈低，果實愈大。

台灣南部天氣暖和，許多農業試驗場所栽有波羅蜜標本樹。在台北市的植物園，和幾處寺廟中，也有試種，但都不結果。

波羅蜜果實味道很甜，有特殊的氣味，營養很高，南洋土人，多作為日常水果食用。

繁殖方法簡易，可以播種或行插枝。

本照片攝

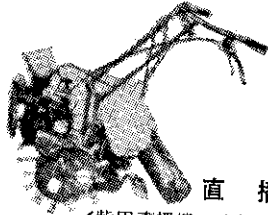
於台南縣新營烏山頭水庫大丘工作站，樹齡三十年左右

——南明山

日本大橋牌萬能中耕機 SV-7型 5-S型

特點：單輪操作、不受農作物寬度限制、任意中耕。犁耕、迴轉耕耘兼用 施肥、培土同時進行一次完成。
用途：蘆筍、桑、蔬菜、水田、茶、高粱、花生、甘蔗、鳳梨、蕃薯、玉米、果樹。菸葉，均可利用。

1 台中耕機兼作下列各種作業



直播機

(柴田直播機一次播種四行)
稻穀、高粱、紅豆、均可



土壤消毒機

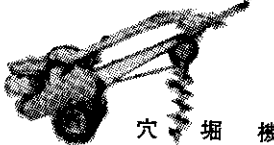
(三菱土壤消毒機蘆筍、竹筍、花生等農作物均合用)



施肥機



犁耕機



穴掘機



培土器



圓板刈払機



茶園中耕

竹下農機公司 ◀經銷商募集中▶ 台中市東山一路55號 37137·花蓮富里鄉東里村新莊38號 陳池旺
台北市武昌街2段118號之1 333320 332766 潮州鎮永春里光澤巷78號施純禹·新竹市民族路245巷15號 21673 陳增源