



合力推動農業機械化！

王祖濤

台中地區大部分農田一年可有四、五作收成，所以農家生活尚稱充裕。但最近數年來，工資不斷提高，以致增加生產成本，迫使部分水田裡作棄耕，導致農家收益偏低。為謀補救農村勞力不足，減低雇工工資，降低生產成本，近年來政府會積極推行農業機械化的工作。茲將中部地區推行情形概述如下：

動力農機具的推廣：據農林廳六十一年底統計，台中地區耕地雖只占全省總面積五分之一，但耕耘機則占二二·一%，動力噴霧噴粉機占三五·五%，聯合收穫機及割稻機占二六·四%。

至於牽引機只占一一·九%，此乃由於農家平均耕地只〇·九公頃，且農田細碎分散，一時尚難適應牽引機操作。而動力插秧機只占七·六%，是因每逢第一期、二期作插秧期間，都是學校寒暑假，農戶可利用子弟協助插秧，致在推行上稍為緩慢。

農業機械化推行中心的設立：自民國五十七年一月至六十六年六月，承蒙農復會、農林廳分別補助，在大甲、大雅、大里、花壇、福興、溪州、草屯、竹山等八鄉鎮設立農機中心各一處，對推動中部地區農業機械化工作有很大的幫助。

農業機械化推行中心除了替農民修護保養農機具外，並協助調配農耕工作、推廣各式農機具及幫忙農民解決農貸等問題。

推行水稻機械化一貫作業：經先後在草屯、花壇、福興、大甲、大雅、溪州、田中、名間等鄉鎮，各辦二

十公頃以上的水稻機械化一貫作業，希望今後能擴大辦理，早日作到全面機械化。

辦理水稻直播栽培示範：台中區農業改良場所改良的台中式水稻直播機，已獲初步成功，最近一年來曾分別在竹山、名間、豐原、石岡、太平、社頭、田中、花壇、鹿港等鄉鎮，每處各辦理二公頃以上的示範栽培。由於使用直播機省工，且產量可獲得提高，農友已感興趣。

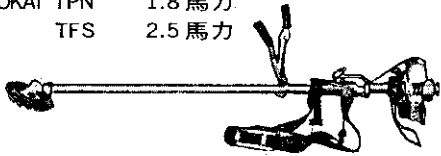
如台中縣今年已種植二十公頃，而鹿港鎮已由去年第一期的直播示範二公頃，第二期增加八公頃餘，今年第一期也已達二十公頃以上。預料今後直播栽培面積，當能獲得急速的增加。

各作物專業區使用動力農機具：台中區農業改良場年前承農復會向西德購贈Agria小型動力中耕機一台，曾經在田間試驗，其效能可八、十倍於人工操作，隨即擴大辦理示範。後來經農友的要求，將機械構造加以適度改良以後，交由台中市五洲、建設、永發、豐田等農機具工廠製

造。這種中耕機日前在中部地區已有

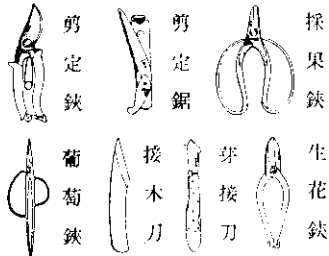
日本克勞士牌高性能引擎刈草機

機種 NEO ACE 101 1.5 馬力
TOKAI TPN 1.8 馬力
TFS 2.5 馬力



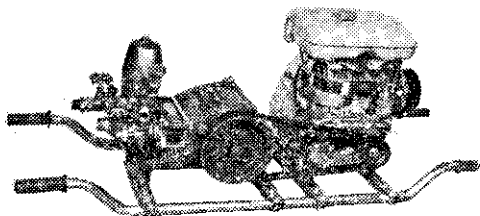
男女婦孺均能容易操作，工作效率甚高。

請注意！岡恒牌高型剪定鋏刀刃銜夾銅線者均為假製品



日本岡恒牌高級園藝工具
鋼質最優秀 / 設計最實用！
其他：大製鋏、枇杷鋏、高枝切鋏、刈込鋏、根接鋏

日本東海牌高壓動力噴霧灌水兩用機



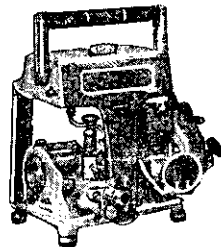
◎說明書備索◎

幫浦效率最高！構造堅固實用！

用途：山區果樹園、水田、農場、菜園、雞舍、環境衛生消毒
*台中縣東勢鎮柑桔園、葡萄園使用本牌者佔百分之九十
種類多：TM2、TM3、AP25、AP45、TM45

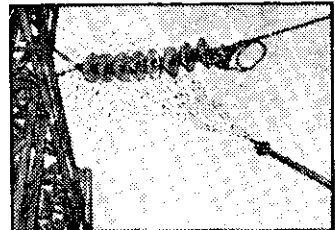
(原動機有引擎或馬達，任君選擇)

手提式動力噴霧機 性能優越！



CAK-E

注水式活線罈子掃除機(泵)



(高壓絕緣噴桿掃除罈子實況)

兼售：黃銅絕緣噴管
高壓絕緣噴桿

(說明書備索)

製造元：利昌工業株式會社

◀原裝進口·歡迎選購▶

台灣總代理：**新高貿易股份有限公司**
台北市峨眉街68號 電話：334190·336478 郵撥台北市15195號

二千多台，如綠蔭符等專業區的中耕除草工作，爲節省勞力，已逐漸採用中耕機操作。

舉辦農機使用維護講習班：利用農閒期間，促請縣市政府在農機推行中心召集轄內農友，施以講習與訓練，使增進農機使用保養常識。參加訓練的農友，大都自備有各式農機具。

農機具改良試驗：農復會及農林廳每年補助台中區農業改良場辦理農機具改良試驗，如高粱脫粒機、水稻直播機、動力中耕機等，都已初步獲得成功，且在農村普遍受到農友的歡迎。

爲求加速農業機械化的推行，下列五項工作，亟需加強辦理：

(1) 擴大農戶經營面積：台中地區農民每戶平均耕地面積只有〇·九公頃，這樣小的農地對於目前農場的經營，或今後大型機具的使用都不適宜，爲了配合機械的操作，農戶的經營面積要設法予以擴大。

(2) 倡導使用牽引機：目前農村所使用的耕耘機其性能雖然不錯，操作也很簡便，但操作時，操作人員需跟隨機後駕駛。

爲了提高工作效率及減輕農友對耕作的辛勞，對牽引機的倡導使用非常需要。

但目前中部地區的農田以水田爲多，牽引機要以中小型爲適當，而部分旱田，則可採用大型者。

(3) 訓練專業代耕隊：本省農民因受到土地法所限，一般小農都不肯將田地交給親族或鄰友代爲經營管理，以致勉強耕種，產量變低。爲謀補救，要在農村訓練專業代耕隊，以替小農代耕，這樣彼此都可獲得適當的收

益。

(4) 農會或農機中心負起代經營任務：政府爲謀省內工商業繼續發展，年前在台中潭子設立加工出口區，近正籌畫南屯特定工業區及開闢台中港，此項工程完成後，則人工缺乏將會更加嚴重。

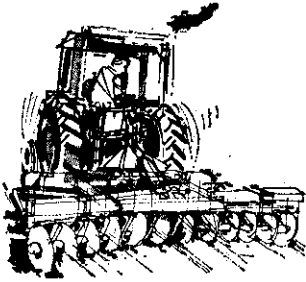
爲使農地都能繼續耕作，則小農可將田地交由農會或農機中心，而農會或農機中心可特約若干專業代耕隊予以代營。這樣農家口產仍可保留，而純依農業爲生的農民，其耕地面積也可擴大。

(6) 加強農作研究試驗：爲謀各項田間作業能配合農業機械的操作，所以有關作物品種、土壤條件、水利設施、肥料、農藥、除草劑的適時應用及耕種法都需要加以考慮，俾使農機在田間發揮最大的效用。

台中地區農業機械化的推行，至今雖未能達到預期的理想，但在各方對中部地區農機化問題的關切，及最近又在加速農村建設計畫內，籌措經費，大力推進，相信在短時間內必會產生更大的效用。

目前農村勞力逐年缺少，農業工資繼續上漲，影響農業生產的情形下，農機發展，實爲重要工作。

望各界先進積極協助，及農友共同努力。



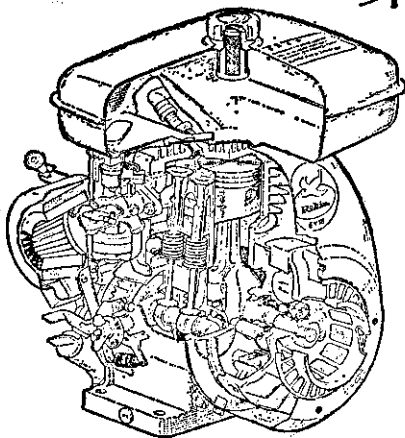
●強力●輕便
●省油●耐用



樂敏牌

ロビン
エンジン

農業、産業機械之動力源



製造元  富士重工業株式會社

台灣總代理 樂敏有限公司

一馬力至二十馬力各馬力齊全 台北市康定路18號4樓 TEL. 360740·362045