



機器採茶

茶樹：注意安全用藥

涂振鑫

茶樹保護，亦即茶樹病虫害的防治工作，為近年來茶樹管理上的一種新作業。

近年來由於新農藥種類繁多，如果對農藥性質沒有充分的認識，胡亂使用農藥，不但達不到防治效果，而且可能發生茶葉農藥殘留問題，影響茶葉栽培的前途。

政府有鑑及此，所以對茶樹保護工作及安全用藥特別重視，曾經利用茶農講習會、村里民大會、報章雜誌，宣傳茶樹安全用藥的重要性，以提醒茶農注意。

民國五十九年，日本對台茶的輸入實施農藥殘留量檢查，茶業界一時頗為關心。

但經政府、業者及茶農的通力合作，推行茶中防治安全用藥，結果茶

虫得以有效防治，茶青未見減產，且茶青上無農藥殘留。因此，歷年來茶葉才能順利外銷日本及其他國家。

另據省衛生處在全省抽驗茶葉農藥殘留試驗結果，全部合格。

雖然如此，今後茶樹保護安全用藥的工作，仍須加強辦理，才能繼續發展茶葉前途，希望全體茶農精誠合作。現就茶樹實施安全用藥四原則說明於後：

(一) 使用農藥防治茶虫，應注意絕不損害飲用者的健康。

茶葉的原料是利用茶樹的幼嫩芽——茶青製成的，茶青採下後不經水洗。

因此，若農藥施用不當，茶葉上將會殘留農藥，威脅飲用者的安全，將招致產品的滯銷。

因此，施藥時應注意：

(1) 按政府頒布的防治方法及規定日期施藥。

(2) 勿到採茶安全期不採摘茶青。

(3) 所使用的農藥不能影響茶葉的品質。

有許多農藥雖然毒性低，殺虫力大，但因有強烈的臭味，施用後長時間仍保留於茶青上，製成的茶葉亦帶有臭味，影響茶葉本來的芳香，如馬

拉松、地特靈、BHC、阿特靈等不得使用。

(二) 注意農藥使用人員的安全。

農藥都具有毒性，使用不當將導致中毒，甚至有死亡的危險。因此，施藥前應注意下列事項：

(1) 先檢查噴霧器有無漏藥現象。

(2) 施藥前先看風向，並要順風倒退噴藥。

(3) 穿好防毒衣、戴帽子、防風鏡、口罩及橡皮手套等，絕對避免藥液與皮膚接觸。

(4) 感冒生病者因抵抗力減低，不可擔任噴藥工作。

施藥中：(1) 如藥液與皮膚接觸時，應即用肥皂水洗淨。

(2) 噴藥時勿吸煙喝茶，休息時要吸煙及喝茶，應先用鹽水漱口。

(3) 如發現有中毒現象，應盡速送醫院或當地衛生所請醫師診治。

施藥後：(1) 噴藥茶園應插紅旗以資警戒。

(2) 噴霧器及防毒用具應洗淨，並曬乾後妥為收存。

(3) 所使用的藥劑效力大而經濟。茶葉病虫害的防治，應注意對症下藥，適時防治，才能收到良好的效果及符合經濟原則。

現將採茶時間與農藥施用時期說明如下：

(一) 距離採茶期一星期以上時，可使用的藥劑有二四〇美文松乳劑(富賜靈)，五〇〇二氯松乳劑(DDV P)等。

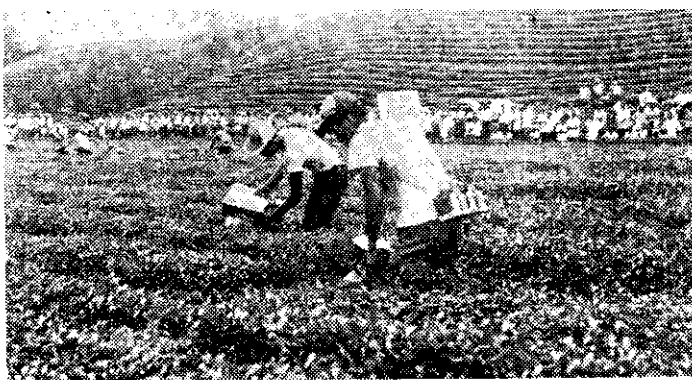
(二) 距離採茶期二星期以上時，可使用的藥劑有三·五〇魚藤精乳劑，五八〇乃力松乳劑，二〇〇保脫蟻可濕性粉劑(鐵地旺)，一八·五〇大

克蟻可濕性粉劑(開路生)等。

(三) 距離採茶期三星期以上時，可使用的藥劑有三五〇裕必松乳劑，八〇三氯松可溶性粉劑(地特松、蠅敵死)。

(四) 五〇〇加保利可濕性粉劑，六〇〇大利農乳劑，二五〇蟻離丹可濕性粉劑(魔立死、莫粉生)。

(五) 冬季防治，可使用藥劑有加保利、殺也特、三氯松、二五〇克氣茶乳劑。



採茶觀摩

五〇〇去蟻得可濕性粉劑(依賴得)，六〇〇亞殺松乳劑等。