

仙人掌盆景(黎民敬)

仙人掌

喜愛陽光
生長力旺盛
的植物

黎民敬

在台灣，無論城市或鄉鎮裡，都可以看到拉着車子推銷盆景植物的花販，車上滿載着形狀奇特的仙人掌。有的是棍棒或寶塔狀直立的，也有圓球形像是觀音蓮坐的，還有密布白色茸毛，生出長短針刺，酷似人造衛星的種類。

仙人掌品種的區別，外形上可以看見起的稜線、疣粒或刺毛，但是重要的分類根據，却是花瓣和花器的構造。

例如番杏類、大戟類或景天類的多肉植物，常因外形的相似，而被誤認作仙人掌，要到開花時才易於辨認。這些外形相近的植物，即使在專業栽培的園圃裡，也常看到混植在一起。

一般而言，仙人掌類的花朵，具有數目特多的雄蕊。大戟科和景天科植物，只有一定數目的少數幾枚雄蕊。

仙人掌的花朵壽命很短。有的晝間開放夜間閉合，花色較為濃烈鮮艷，如春節時盛放玫瑰紅色的蟹爪仙人掌。有的入夜才陸續開放，花色較為淡雅，例如庭院中種植普遍的曇花。

由於本身特有的肉質組織，能儲蓄多量的養料和水分，所以仙人掌均極為耐旱。本省亞熱帶性的氣候，是這類植物繁衍成長的理想環境。

無論用扦插法或接木法，每年三、十月是最好的切割時間。掌狀或棒狀的仙人掌，可以在凹入的分界處切開。球形的仙人掌以個別的球體為單位來分離。傷口如仍潮濕留有樹液，常不易養活，最好靜置等乾燥後，方可插入培養床中。

長成新株要數月的時間，植株組織內含有的水與養分，已足夠形成新根需要，所以不必為時間過長而耽心。空氣和培養床如太乾燥時，隔數日噴少量水即可。

本省常用野生的三角柱仙人掌作根砧，接上美觀的球狀仙人掌，作為盆景出售。經

過接木後的植株，發育更為旺盛，可以綻開更多的花朵。
接木最好在春、夏季進行，因為這時組織中樹液豐富，生長力強，上下兩部分極易接合。



孔雀仙人掌(唐前萬)

• 電視節目
請看六八
六九頁。

「割接」的手續簡易，只須將根切開一寸深的傷口，然後將接穗兩面斜切成同樣長的傷口，嵌入砧內即可。掌狀、柱狀或塔狀的仙人掌可用此法。

「合接」的手續較繁，須將根砧上方削成三角形或尖形，再在球狀仙人掌底部挖入一相當深度的孔穴，套入削好的砧木上。

如恐接合不良或接合以後動搖，可在外部以線或竹籤固定。剛接好的植株，要放在陰涼避風的地方。

仙人掌類栽培容易，較常見的病虫害是棉虫、馬蟻和老衰症。

棉虫體灰白柔軟，長在刺端或生長點幼嫩處，吸取組織中養分造成斑痕，可噴洒有機磷劑撲滅。蟻類多見於有蜜汁分泌的仙人掌，可尋找蟻穴注入「二硫化炭劑」覆蓋熏殺。

當仙人掌栽植時間久時，球或柱下方常變褐色而乾枯，逐漸向上蔓延，以致全株萎凋。

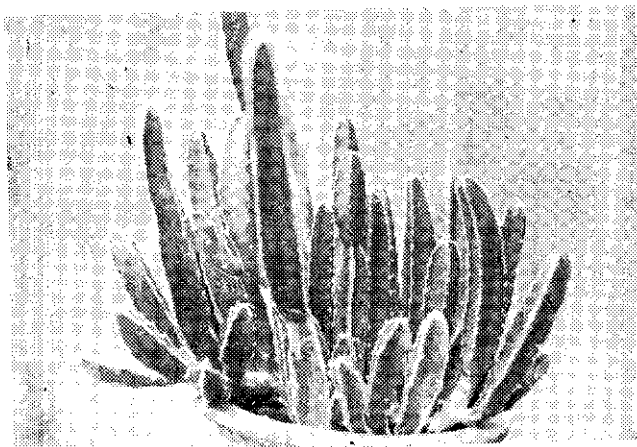
此時掘起或切下，割去朽枯組織，重新移植或接木，即可恢復生機旺盛。

安眠之道

• 床頭不遠處，掛一幅生平喜愛的照片或圖畫，不時更換，時時欣賞。

• 近床的牆上，貼淺綠色的壁紙，可以幫助你進入甜蜜的夢鄉。

• 你喜歡床上看



書嗎？最好裝一盞床頭燈，開關要裝在伸手可及的地方。

• 即使熱天，也要準備薄棉被或毯子，夜半涼生，隨手可蓋。

• 睡前不要吃不消化的食物，也不要飲水過多，尤其避免刺激性飲料。

• 床上抽香烟最為不智，可能引起火警，是很危險的事。

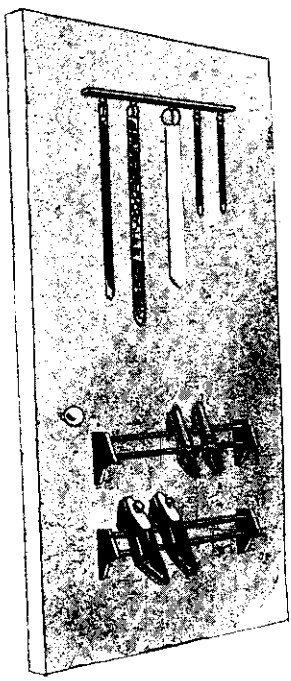
(陳武雄)

空間利用

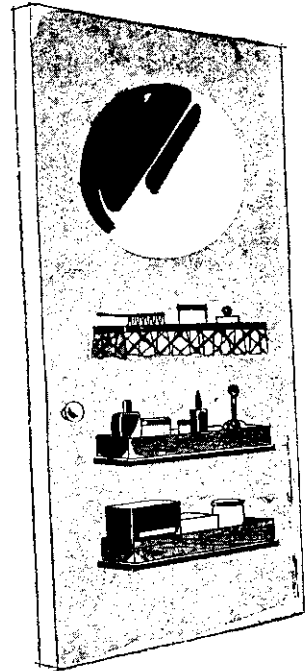
李黃芝敏

在請工人很困難，你可以自己動手來做，因為這些工作都很簡單。

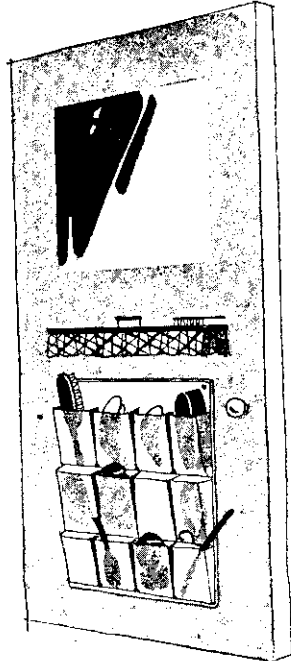
你貯存衣物的空間嫌不夠嗎？是否覺得房間太小，許多雜物沒地方放嗎？這裡介紹三種門後的利用法（無論房門或是壁廚門都可），為你增添額外的空間。



↑門後釘一排小衣鉤，就可以掛腰帶或領帶。
下面加兩個鞋架，可以放四、五雙皮鞋，節省地方，取用方便。



←門背上方裝一面鏡子，下面加幾個長形小盒，可以放梳頭用具及各種化妝品。不就是一个經濟簡單而又不占空間的梳妝台嗎？



↑門後鏡子下方加一鐵絲匡，裡面放些常用的刷子、梳子等雜物。
下面再釘上鞋架（市上有成品出售），保持房間內乾淨整齊。