

改良背負式割稻機可切割稻草

也很容易造成空氣污染。

把農民常用的背負式割稻機，變成「一物兩用」，可用來切割稻草，製造有機肥料，這項「小發明」，已由彭添榮研製完成。

很多農家用切草機來處理稻草製成堆肥，既花時間又費人工，於是彭添榮就在常用的割稻機上打主意。他在割稻機的圓盤刀口處裝置一個附件，結果實地試驗成功了，不僅可割稻，還能切割稻草，效果比一般用切草機快二十多倍。這項發明已在申請專利中。

據農復會肥料專家蘇楠榮表示，這種兩用式割稻機切割的稻草，犁入土壤後可使稻草在二十天後，成為很好的有機肥料。

化學肥料缺乏聲中，大家不可忽略如何多利用有機肥料。既能充分獲得化學肥料，也應該設法多施用有機肥料。如此不但可節省肥料購買費用，而且也可改良土壤。

稻草原是可還元於土壤最好且最容易得到的材料。不過幾年來，因稻草也是很好的栽培洋菇及造紙原料，同時也是耕牛主要乾飼料及農家柴火之用，所以稻草價格相當高，只有少數稻草做為堆肥或直接還元於土壤。

以上情形最近一、二年來忽然起了很大的變化，原來捆紮、收集以及晒乾稻草需要很多人工，農村雇工不易且工資高。但反面由於耕牛減少，農村燃料改用煤氣而稻草需用量減少，價格並未提高。因此，往往稻草售價不夠付工資，農民紛紛把稻草就地焚燒，僅剩一點灰，十分可惜，同時

雖然也有農民

把稻草散在田面，犁入土中，這是最簡單的方法。但如果使用耕犁機耕田，稻草太長容易纏住耕犁機軸，所以也有農友用切草機切斷稻草後再散開田面，仍然很費工，無法廣泛被採用。因此，彭添榮的這項發明，可說是農民的一大福音。

彭添榮是農復會農機專家彭添松的弟弟，彭添松並擔任農業機械化推行小組執行秘書，他覺得研製發明適合國內需要的農機具，是今後努力的目標。

他說，彭添榮的這項小發明，只是多動了一點腦筋，便可使割稻機一物兩用他感到很高興。因為唯有不斷鼓勵大家研製農機具，才能使農機化走向自立的途徑。

增進農業機械知識

為增進縣市鄉鎮農機主辦人員農機知識，熟悉現行法令與政策，以便有效推行農業機械化，省農林廳決定從八月十九日起，分兩期次在屏東農專附設的台灣省農業機械訓練中心，舉辦農機基層業務人員訓練。

這次受訓的對象，為縣市農會、鄉鎮市區農公所及縣市農會、鄉鎮市區農會農機主辦人員，計有七十四人參加。第一期將自八月十九日至八月二十九日，調訓台南及高雄縣人員。

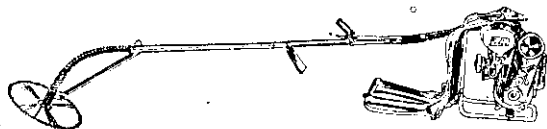
第二期自九月二日至九月十二日，調訓屏東縣、台東縣、花蓮縣、台南市、高雄市人員。

調訓鄉鎮基層人員

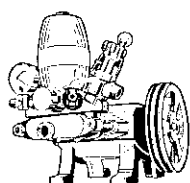
「割」「切」稻草不用愁！
勝利牌動力割稻機

替你解決了。

※性能優越，榮獲十九國專利。
※價格業經經濟部農機進口審核小組，核定每台捌仟伍佰元。並蒙中央政府補助二〇%。
農友們，你只要負擔陸仟捌佰元，還可申請全部貸款。
※除割稻、草外，另有十幾項用途如抽水、噴霧、挖孔、鋸樹、砍竹、採茶、剪枝、中耕除草等設備皆可配用。
服務處普及全省各地。

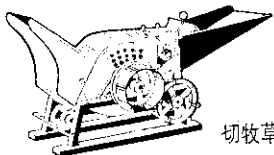


台灣總代理：義立股份有限公司
電話：551934
地址：台北市錦州街253號



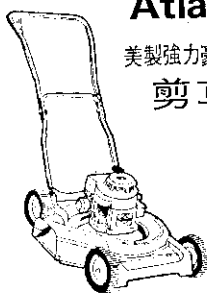
檢驗局檢驗合格，川山牌
KY-30型高壓噴霧送水兩用機

T-180型 切草機



切牧草
鳳梨頭，洋茹草

Atlas 美製強力豪華手推 剪草機



日立牌 耐用·壽命長 背負式 刈草機

環境整理，果樹園雜草
牧草，河川堤，道路草等

台灣總代理 台工企業股份有限公司

台中市三民路一段188號 TEL.25188

台北服務站：台北市中山北路一段140巷2~10號
TEL. 555586·525057