

飼料用玉米生產與保證價格收購②

玉米糊仔栽培法

中視今日農村九月九日播出

玉米糊仔栽培，水稻收割後，應在株旁澆肥水，不可澆到葉子，以免玉米株受到肥害。澆完肥水後，用小型耕耘機在玉米行間把稻根、土壤打碎作畦。玉米的中耕、除草、培土可配合追肥期，施行二、三次。

玉米每公頃施肥量，是堆肥一二〇〇〇公斤，硫酸銨五五〇公斤，過磷酸鈣三五〇公斤，氯化鉀一〇〇公斤及人糞尿若干。

初期生長快，播種時需先施基肥，糞尿對玉米的肥效特高，糊仔栽培時要用腐熟堆肥蓋於播種穴上。

氮素缺乏時全株生長不良，植株變黃。缺磷時變紫色，鉀肥輕微缺乏時，莖生長受阻，葉緣起繭，自葉尖和葉緣變褐色而且漸漸黃死。所以三要素應做合理配合，充分供給。

玉米種植距離寬，單位面積株數不多，且因生長又快，生長期短，補植往往無效。為防止缺株，每穴須播兩粒種子，等苗高一五、二〇公分時舉行間苗，其中有缺株時，前後多留一株。間苗可和中耕除草同時舉行，間苗後行小培土，防倒伏。間苗不宜過遲，但過早又無法淘汰劣苗。

玉米中耕不要過深，以免切斷根部。生育期間如遇下雨，就要中耕，以增加土壤水分的滲透，雄花抽穗直前，行追肥後應停止中耕。

生育期間需灌水三次，抽穗前灌

澆一次，其前後各又澆一次，即播種後四〇、四五、六〇、六五天，及八〇、八五天時各澆一次，幼苗期要注意排水。

土壤如肥沃且水分充足時，玉米生育旺盛，從地面兩邊常會發生分蘗，此分蘗有無去除，對產量並無影響。飼料用雜交玉米，除最上面一穗留至成熟採收供作飼料用外，植株下面第二、三穗，可採作玉米筍。

玉米發生露菌病時，應隨時拔除燒毀深埋，或改種抗病品種台南八號，切忌和甘蔗間作。如有煤紋病，銹病及葉斑病發生時，可用大生M22四百倍加展着劑防治。

生育初期發生玉米螟，可噴四五〇「依必安乳劑」一千倍液一次，到雄花抽穗前十、十五天再噴一次。

雄花抽穗後約十天，可噴四五〇「賽文可濕性粉劑」五〇〇倍液，或拔除有虫孔的雄花花穗，但不可超過全園的二分之一，以免影響授粉。

幼苗期需用一九·五〇「安特靈乳劑」五百倍噴植株基部，防治大螟。

果穗苞皮粘白子粒堅硬，用指甲壓有汁液滲出時，為收穫適期。收穫後曬五、七天，用脫粒機脫粒，再曬乾使含水量在一三·五%以下，含夾雜物量不超過一%，種子沒有禽畜糞便污染，每公斗容量有一二·八公升時，才合乎保證價格收購標準。

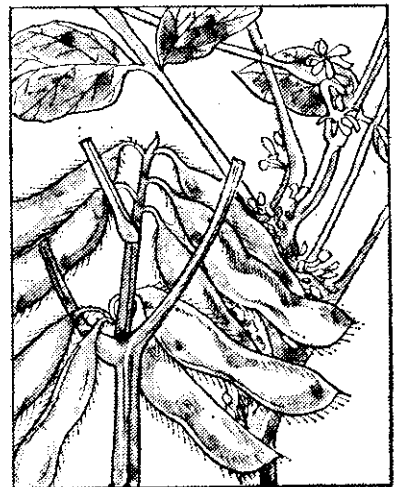
為配合國內飼料的需要，節省外匯支出，決定自現起在至六十二年四月月底止，玉米的最低保證收購價格為每公升四元五角，希望農友多利用二、三次，抽穗前灌

乳劑

拉草

農用除草劑

Monsanto
孟山都



農藥登記證北市農藥字第0489號

大豆田·花生田 蔬菜園·果園請用：

- 拉草乳劑可消除各種雜草：
牛筋草、麵線草、稗仔、莧類、苦柱仔、無頭香、狗尿菜、頂目草、炮仔草、豬母乳等。且不傷害作物。
- 拉草乳劑應在作物和雜草萌芽前施用，效果持久，省時省力。
- 拉草乳劑，灌溉後土面濕潤時施用效果特佳。

美國孟山都公司台灣分公司

台北市長安東路一段36號六樓

經銷處：南億企業股份有限公司

彰化縣鹿港鎮埔崙里埔脚巷43號

民芳企業股份有限公司

屏東市杭州街2-27號