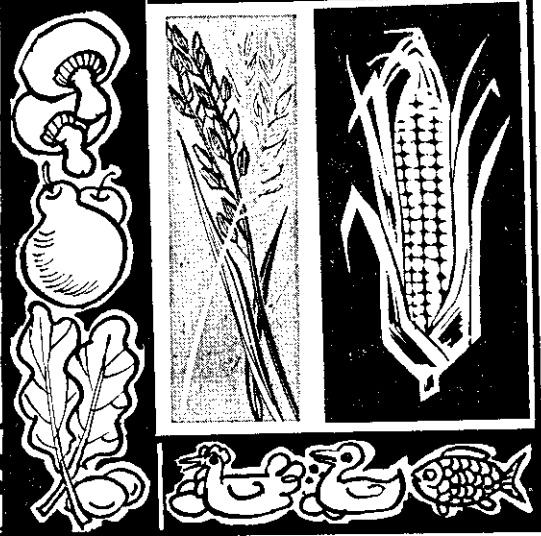
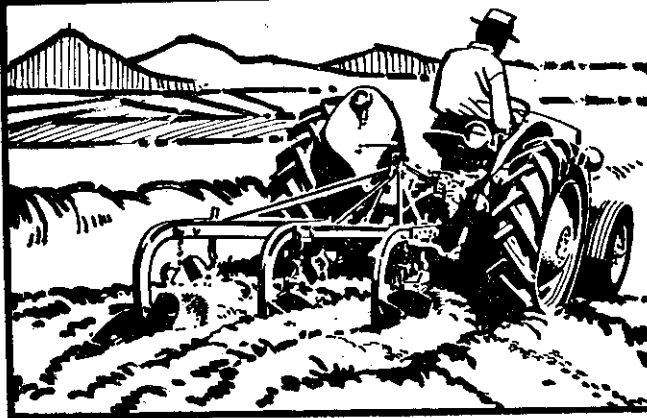


# 綜合技術栽培



## 水稻綜合栽培收效 創歷年產量最高峯

經過了連續兩季水稻栽培期的示範試驗，水稻綜合栽培，已被視為增產稻谷的主力軍。

在省糧食局、農復會及農林廳的協力計畫下，六十一年第一期、二期推行水稻綜合技術栽培的高雄縣橋頭鄉、屏東縣九如鄉、萬丹鄉九百四十四公頃水田，其中萬丹鄉增產水稻一二·五六%，九如鄉增產一六·八八%，橋頭鄉更增達一八·三〇%，突破歷年產量最高峯。

根據省糧食局的統計，六十二年一期再擇定屏東縣九如、萬丹兩鄉及高雄縣松鄉、路竹鄉繼續推廣，其成就更為驚人。其中路竹鄉增產一八·二三%，鳥松二〇·五三%，萬丹二二·五六%，九如鄉高達二三·三九%，造成農業發展史上的奇蹟數字。

推行「台灣南部各倉一水稻綜合技術栽培增產計畫的主管單位，將上述成就的實績歸功於：

統一推荐優良品種：高屏地區最適宜推廣的品種為蓬萊種高雄選一號、台南五號、高雄六四號及高雄一三七號；在來種為高秈二號。

組織機耕隊實施機械耕作：包括牽引機、耕耘機、插秧機、聯合收穫機及動力脫谷機。

採用適當寬行密植法：其密度為九寸與四寸半見方，或八寸與五寸見方兩種，每株約插秧苗四至五支。

改善施肥方法及施肥量：每公頃施用硫酸銨肥四百五十公斤，過磷酸鈣四百公斤，氯化鉀一百三十公斤。並着重施用基肥，又應於插秧後六十五至六十八天內施用穗肥（尿素）每公頃五十公斤。

施用殺草劑取代人工除草：殺草劑包括多谷、殺田草、掃丹、馬上除、一克草、益歐四〇一等，使用情形良好。

改善灌溉及厲行清田：在稻作生育旺期實施淺水灌溉，至幼穗形成期即行深水灌溉。並不時實行

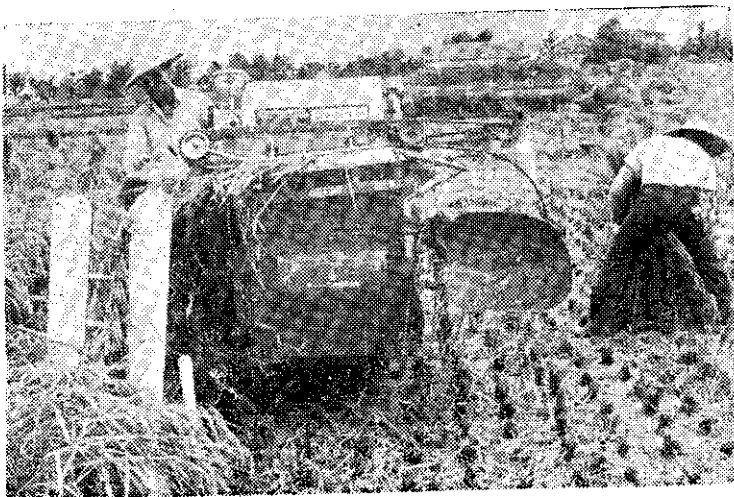
清田，以清除雜草、稗子等。

另外本省三種水稻優良新品種現已育成，申請命名後，就可逐步推廣種植，對今後糧食增產很有幫助。這三個新品種是：

水稻台北三一二號：無苗期病害，生育日數北部一二三日，南部一五五，不倒伏，抗病性強。區域試驗每公頃產量北部高達五、七九二公斤，南部也達五、五七八公斤，米質上等。

水稻台南六號：屬於梗型，生育日期南部一二九日，區域試驗每公頃產量南部高達六、三〇三公斤，中部也達四、八六五公斤，米質上等。

台南五號CK：尚未正式命名，屬梗型，米質中上，在高雄試驗每公頃產量為五、六三四·三公斤，米質中上。



水稻聯合收穫機（陳川湖）