

# 友農讚鄭訪 育苗幼秧插機械談

王明茂

屏東縣潮州鎮四春里，早在三年前對水稻大面積一貫作業機械化實驗就很成功，為全省推行水稻一貫機械化作業建立了良好的開始。最近我訪問當時擔任實驗區隊長鄭讚農友，談談他的經驗與意見。

·請問鄭農友為什麼早在三年前對機械插秧就有信心？

答：因潮州鎮四春里在民國六十年，就被指定為水稻大面積一貫作業機械化實驗區。當時我身為隊長，雖然對機械插秧沒有充分認識，但有農業改良場的技術指導與政府的巨款補助，相信不會有問題。

同時經六十年第一期作初次試驗以後，印証機械插秧可以省工，且能配合寬行密植栽培，產量又可提高，把剛開始時所存的疑心，都全部消除，從此對機械插秧倍加信心。

·機械插秧最困難的是秧苗培育，請問培育秧苗成功的關鍵何在？

答：除抗寒、耐熱能力較差的品種外，要培育強健秧苗並不困難，只要能細心管理，改變粗放的慣行田間育苗管理觀念，與虛心接受秧苗培育技術指導，只要一、二次實地操作以後，就沒有問題。同時，政府現已補助設立育苗中心，農友如初次對育苗沒有信心，可先去育苗中心觀摩。

·請問你經營育苗中心有何感想？

答：我是在今年第一期作開始時，由政府補助經費，設立育苗中心，以配合本地區的機械插秧工作，期使育苗工作專業化。育苗中心的優點是，(1)設備較齊全：有圍隔設備，綠硬化場、工作間、浸種及消毒池、儲藏室等，使育苗操作容易。

(2)示範作用：因專業育苗成功率較高，可供初次培育秧苗的農友學習，有示範的作用。

(3)降低育苗成本：因專業化育苗工作效率高，物力與人力能充分運用，育苗成本將可有效降低。

(4)擴大代插：動力插秧機代插工作，深受秧苗供應沒有來源而無法推行。如果育苗中心可供應廉價秧苗，那麼沒有購買插秧機的農友，也可享受機械插秧的好處。

但是，育苗中心目前尚有如下的困難尚待解決：

(1)育苗木箱購買費用高，設每公頃需要苗箱為一八〇個，而每箱價格以十元計算，就要耗資一、八〇〇元。如育苗中心規模為一〇〇公頃，則單木箱的購買費就需十八萬元。且每只木箱使用壽命短(約使用四期作)，無形中折舊費用負擔也不少。

(2)承受代育苗時，因單位零星(每單位登記代育苗數量少，有二十二箱為一單位者)，今年一期作就有七十多個單位。同時，品種複雜達十六品種之多，致管理上很不方便。

(3)集中育苗，越鄉運苗，費用龐大，增加農民負擔。

(4)缺水地區農友無法按期進行插秧，致已培育完成的秧苗，因延誤插秧期，而影響插秧後的本田

## 獎勵補助績優農機中心

省農林廳決定加強整頓本省各地已設立的三十五處農機推行中心業務，獎勵績優單位，並撤銷業績不佳的單位。

農林廳核定辦理業務特優的農機中心，有壯圍、樹林、苑裡、斗南等四處，每處補助四萬元，作為購置零件、修護工具或其他加強業務之用。

辦理業務優良及已改進的農機中心計有五結、觀音、大甲、大林、朴子、下營、內埔、關山、池上等九處，每處補助二萬元，加強業務發展。

農林廳並決定：新屋、福興、二崙三處農機中心，辦理業務

發育。

·為配合機械插秧，你認為農民、廠商與政府方面應該怎樣配合？

答：農民應該加強操作技術訓練，吸取機械使用保養知識，對幼苗培育管理要格外細心。因為秧苗培育如果順利，插秧工作便成功了一半。同時，插秧後田間早期要注意保持淺水。

政府方面請積極推行農地重畫，以便提高機械插秧工作效率。對育苗中心越鄉運秧苗，能編列預算酌量補助，以減輕農民負擔。且機械購買費用偏高，照一般農友希望，每台插秧機費用以一萬五千元至二萬元左右為宜，其差額請政府補助。

並請廠商能加強售後服務，尤以零件售價不要隨意抬高。

不善，停止補助並予撤銷。

農林廳並訂定加強農機中心業務計畫，要點如下：

對於農機中心業務及技術員的考核，由有關縣政府、改良場及農林廳組成考核委員會，每半年考核一次，其技術人員薪津給予標準按工作成績優劣分五等級發給。對工作不力的技術員即予解雇，另聘技術人員補充。

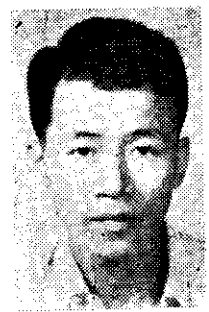
依農機推行小組的決議，對於農機中心的補助暫以二年為限，需在二年內積極輔導其自力更生，農林廳補助每中心二萬五千元，作為發展基金。

各中心技術員應加強組織農機耕作隊，並調配農機替無

農機農民代耕，俾提高機械利用率，辦理農機修護使用訓練班，協助農民辦理農機貸款手續，加強辦理新型農機示範推廣以及其有關農機計畫。

各農機中心除了辦理其本鄉鎮農機業務外，要積極擴張業務至鄰近鄉鎮，藉以提高農機中心的效能。

各中心技術員兩名，在農忙期往往無法應付。為加強建教合作計畫，將與鄰近的農專或農校農機科合作，利用寒暑假充分配合訓練農校學生，在農忙期選聘農校學生幫忙，每中心四名，協助調配大型農機代耕工作及修護、巡回服務等業務，農校學生酌給工作津貼。



鄭讚農友