

友農讚鄭訪 育苗幼秧插機械談

王明茂

屏東縣潮州鎮四春里，早在三年前對水稻大面積一貫作業機械化實驗就很成功，為全省推行水稻一貫機械化作業建立了良好的開始。最近我訪問當時擔任實驗區隊長鄭讚農友，談談他的經驗與意見。

·請問鄭農友為什麼早在三年前對機械插秧就有信心？

答：因潮州鎮四春里在民國六十年，就被指定為水稻大面積一貫作業機械化實驗區。當時我身為隊長，雖然對機械插秧沒有充分認識，但有農業改良場的技術指導與政府的巨款補助，相信不會有問題。

同時經六十年第一期作初次試驗以後，印証機械插秧可以省工，且能配合寬行密植栽培，產量又可提高，把剛開始時所存的疑心，都全部消除，從此對機械插秧倍加信心。

·機械插秧最困難的是秧苗培育，請問培育秧苗成功的關鍵何在？

答：除抗寒、耐熱能力較差的品種外，要培育強健秧苗並不困難，只要能細心管理，改變粗放的慣行田間育苗管理觀念，與虛心接受秧苗培育技術指導，只要一、二次實地操作以後，就沒有問題。同時，政府現已補助設立育苗中心，農友如初次對育苗沒有信心，可先去育苗中心觀摩。

·請問你經營育苗中心有何感想？

答：我是在今年第一期作開始時，由政府補助經費，設立育苗中心，以配合本地區的機械插秧工作，期使育苗工作專業化。育苗中心的優點是，(1)設備較齊全：有圍隔設備，綠硬化場、工作間、浸種及消毒池、儲藏室等，使育苗操作容易。

(2)示範作用：因專業育苗成功率較高，可供初次培育秧苗的農友學習，有示範的作用。

(3)降低育苗成本：因專業化育苗工作效率高，物力與人力能充分運用，育苗成本將可有效降低。

(4)擴大代插：動力插秧機代插工作，深受秧苗供應沒有來源而無法推行。如果育苗中心可供應廉價秧苗，那麼沒有購買插秧機的農友，也可享受機械插秧的好處。

但是，育苗中心目前尚有如下的困難尚待解決：

- (1)育苗木箱購買費用高，設每公頃需要苗箱為一八〇個，而每箱價格以十元計算，就要耗資一、八〇〇元。如育苗中心規模為一〇〇公頃，則單木箱的購買費就需十八萬元。且每只木箱使用壽命短（約使用四期作），無形中折舊費用負擔也不少。
- (2)承受代育苗時，因單位零星（每單位登記代育苗數量少，有二十二箱為一單位者），今年一期作就有七十多個單位。同時，品種複雜達十六品種之多，致管理上很不方便。
- (3)集中育苗，越鄉運苗，費用龐大，增加農民負擔。
- (4)缺水地區農友無法按期進行插秧，致已培育完成的秧苗，因延誤插秧期，而影響插秧後的本田

獎勵補助績優農機中心

省農林廳決定辦理業務特優的農機中心，獎勵績優單位，並撤銷業績不佳的單位。

農林廳核定辦理業務特優的農機中心，有壯圍、樹林、苑裡、斗南等四處，每處補助四萬元，作為購置零件、修護工具或其他加強業務之用。

辦理業務優良及已改進的農機中心計有五結、觀音、大甲、大林、朴子、下營、內埔、關山、池上等九處，每處補助二萬元，加強業務發展。

農林廳並決定：新屋、福興、二崙三處農機中心，辦理業務

發育。

·為配合機械插秧，你認為農民、廠商與政府方面應該怎樣配合？

答：農民應該加強操作技術訓練，吸取機械使用保養知識，對幼苗培育管理要格外細心。因為秧苗培育如果順利，插秧工作便成功了一半。同時，插秧後田間早期要注意保持淺水。

政府方面請積極推行農地重畫，以便提高機械插秧工作效率。對育苗中心越鄉運秧苗，能編列預算酌量補助，以減輕農民負擔。且機械購買費用偏高，照一般農友希望，每台插秧機費用以一萬五千元至二萬元左右為宜，其差額請政府補助。

並請廠商能加強售後服務，尤以零件售價不要隨意抬高。

不善，停止補助並予撤銷。

農林廳並訂定加強農機中心業務計畫，要點如下：

對於農機中心業務及技術員的考核，由有關縣政府、改良場及農林廳組成考核委員會，每半年考核一次，其技術人員薪津給予標準按工作成績優劣分五等級發給。對工作不力的技術員即予解雇，另聘技術人員補充。

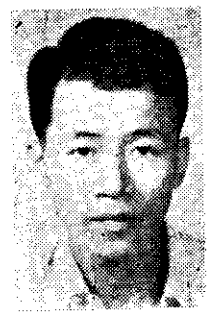
依農機推行小組的決議，對於農機中心的補助暫以二年為限，需在二年內積極輔導其自力更生，農林廳補助每中心二萬五千元，作為發展基金。

各中心技術員應加強組織農機耕作隊，並調配農機替無

農機農民代耕，俾提高機械利用率，辦理農機修護使用訓練班，協助農民辦理農機貸款手續，加強辦理新型農機示範推廣以及其有關農機計畫。

各農機中心除了辦理其本鄉鎮農機業務外，要積極擴張業務至鄰近鄉鎮，藉以提高農機中心的效能。

各中心技術員兩名，在農忙期往往無法應付。為加強建教合作計畫，將與鄰近的農專或農校農機科合作，利用寒暑假充分配合訓練農校學生，在農忙期選聘農校學生幫忙，每中心四名，協助調配大型農機代耕工作及修護、巡回服務等業務，農校學生酌給工作津貼。



鄭讚農友