

插秧機構造

用轉速為每分鐘一、八〇〇轉，經過各式減速機構傳至左右兩個車輪，來驅動插秧機行進。並有浮筒滑板支持機體，有左右離合器控制轉向。引擎動力分傳至兩隻插秧桿，使它們代替人手作插秧的工作。

引擎動力另分傳至苗箱移動機構，使儲苗箱往復來回輸送秧苗到插秧桿的部位。

當該部位的一小叢苗被插秧桿取去插入田中後，立即有新的秧苗填補該位置，等候下個插秧的動作。儲苗箱每次約移動一公分。

田間操作：為配合動力插秧，水稻秧苗的培育方法稍與傳統方法不同，本刊二十二卷二十期和二十四期都有專文說明插秧機育苗的方法。

準備插秧時，將上述方法育苗的散播秧苗放入插秧機的儲苗箱（未放入前，需先將儲苗箱移至左右任何一端），發動引擎，即可開始操作。

插秧時，田邊及角落部分，要保留二行或四行的空間，插完田中央部分，再按田邊作業法要點補行插秧。

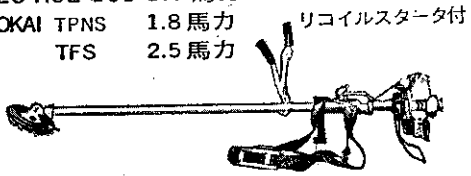
浮筒和車輪的相對高度可以調節，以適應不同的耕盤深度。又藉調節機體與浮筒的相對位置，可調節插秧的深度。

工作能量與價格：據試驗報告，本機直進速度每秒〇・六〜〇・七公尺，每小時約可插秧七分到八分地（包括調節、換苗、轉彎等工作在內）。

目前售價台幣三四、五〇〇元。

日本克勞士牌高性能引擎刈草機

機種 NEO ACE 101 1.5 馬力
 TOKAI TPNS 1.8 馬力
 TFS 2.5 馬力



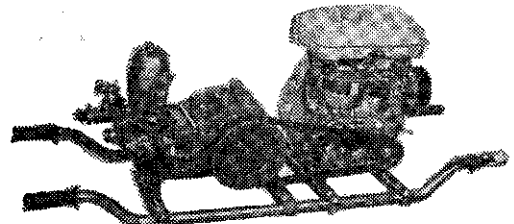
男女婦孺均能容易操作，工作效率甚高。

日本岡恒牌高級園藝工具
 鋼質最優秀！設計最實用！
 其他：大梨鋏、枇杷鋏、高枝切鋏、刈込鋏、根接鋏

| | | | |
|-----|-----|-----|-----|
| 剪定鋏 | 芽接刀 | 採果鋏 | 生花鋏 |
| 葡萄鋏 | 接木刀 | 剪定鋏 | 芽接刀 |

請注意！岡恒牌舊型剪定鋏
 刀刃銜夾銅線者均為假製品

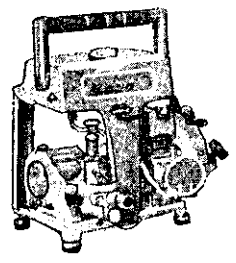
日本東海牌高壓動力噴霧灌兩用機



◎說明書備索◎

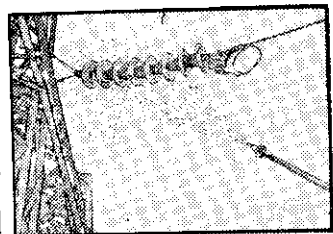
幫浦效率最高！構造堅固實用！
 用途：山區果樹園、水田、農場、菜園、雞舍、環境衛生消毒
 *台中縣東勢鎮柑桔園、葡萄園使用本牌者佔百分之九十
 種類多：TM2・TM3・AP25・AP45・TM45
 (原動機有引擎或馬達，任君選擇)

手提式動力噴霧機
 性能優越！



CAK-E

注水式活線桿子掃除機(泵)



(高壓絕緣噴桿掃除碍子實況)
 兼售：黃銅絕緣噴管
 高壓絕緣噴桿
 (說明書備索)
 製造元：利昌工業株式會社

原裝進口・歡迎選購
 經銷處：**新高貿易股份有限公司**
 台北市峨眉街68號 電話：334190・373208 郵撥台北市15195號