



上：墨西哥49號，下：巴西202號

辣椒新品種

邱阿昌

台灣現有的辣椒品種非常混雜，幾乎無法辨認品種特性。羊角辣椒是新鮮和脫水兼用的主要品種，但炒食時有些人嫌其太辣，脫水時又嫌其不夠辣，而且產量和品質都不理想。日本品種本鷹辣椒，過去專供脫水外銷，但產量不高。農復會園藝作物考察團自世界各地引進許多辣椒品種，經鳳山熱帶園藝試驗分所多年試驗觀察和分離純化，並經區域試驗，已選出四個優良品種，可供農友們試種。

新品種四種

(1) 墨西哥四十九號：原名為 Verleno，引種編號為四十九號，植形高大，株高可達八十五公分，枝葉開張，節間較長，葉形潤大如路畔金甜椒。中早生，果實下垂，果形碩大也似路畔金甜椒。但果頂尖形，果實充分長大時長達一〇公分，肩部寬六公分，果重可達一〇〇公克。
青椒青綠色有光澤，成熟時暗紅色。子房通常為三室，肉厚似路畔金甜椒，肉色翠綠，肉質脆嫩多汁，辣味溫和（果肉不辣，僅胎坐有辣味），適

於採收青椒供炒食之用，為台灣新類型辣椒品種。本品種低溫生長性較弱，較適合南部地區栽培。
(2) 泰國十六號：由泰國引進，引種編號為十六號，植株低矮，可抗風，高約五十五公分，分枝繁多，節間又短，株型四方型，傘狀張開，生育強健。葉形中等大而濃綠，中暗生，結果力極強，果型粗長整齊，長可達十七公分，肩部寬二公分左右，重約十七公克，果面光滑。
青椒青綠色，成熟後鮮紅色，果肉中等厚，脆嫩，辣味中等。十公畝產量可達三〇〇公斤以上，青椒及紅椒適合於新鮮用，不適合於脫水。

(3) 澳洲四號：由澳洲引入，植型直立，高八十五公分，粗壯強健，抗病力強。葉形中大，葉色濃綠，早生，結果力強，果實下垂，中等大小，果長十公分，粗約二公分，重約十二公克，青椒濃綠色，但在低溫季節稍帶藍紫色，成熟時紅色。果肉較薄，容易脫水乾燥，脫水後色澤良好，辣味中強，為新鮮辣椒及脫水兼用的優良品種。
豐產，每十公畝地紅辣椒產量約二、〇〇〇公斤，脫水後可得四五〇公斤的乾辣椒，比本鷹高出二五〇~二〇〇公斤。
(4) 巴西二〇二號：由巴西引入，植株高大可達九〇公分，生長強健，耐乾性強，低溫生長性亦強，葉色稍淡，稍晚生。結果期長，果中小，長約七公分，粗一公分，果重六公克，適於脫水用。

適期播種

辣椒喜溫暖乾燥氣候，北部春作以二~三月播種為適，中南部春作以一~三月播種為適，秋作以八~九月播種為適。秋播在苗期容易遭受暴風雨為害，宜用塑膠網或塑膠布隧道棚防風雨。
中南部秋季早播時，可在十一月~十二月開始收穫，且可繼續收穫至翌年五月。秋播太晚時，定植後氣溫逐漸低下，生育逐漸衰弱，收穫期延遲

，採收期間較短，收量較低。平地春播太晚時，生育後期高溫多濕，又適逢颱風季節，植株生育衰弱，結果減少，果形也變小，甚至植株枯死。

育成健壯苗

辣椒用苗床育苗，栽植十公畝地約需種子四〇公克（種子小的品種）至六〇公克（種子大的品種）。種子先播在播種床，播種床選多孔隙疏鬆土壤，不必施肥，作高床，每隔五公分用竹片壓播種溝一條，深約〇.五公分，種子密播在條溝內，蓋土數草後澆水，播後約六~十天可發芽，發芽後取去數草，待二片子葉展開時掘取苗子（不帶土），假植在假植床繼續育苗。

栽培十公畝地約需假植床面積十八平方公尺（約五坪），假植床經翻晒打碎後，多施堆肥，另外每十平方公尺床面施用過磷酸鈣一公斤作基肥，基肥撒施混拌後作高床，假植行距為十公分，株距八公分，假植後即需澆水。假植後一周開始每周施用追肥一次，追肥前先在行間耙鬆表土，同時除草，追肥施在行間，然後澆水。
同時每周宜噴布馬拉松及錳乃浦等藥劑防治蚜虫及病害，幼苗在假植床約經三十五~四十五天，本葉有六~七片開展時定植到田間，定植前四~五天起逐漸節制澆水，使床土稍乾，促使苗體硬健，定植辣椒苗寧可提早，不可過遲。

整地作畦

土地深耕打碎耙平後，按行距開植溝，植溝內條施基肥後作高畦，畦向南北走，畦的寬狹依品種和預定採收期間而定。短期採收栽培者，矮性品種行距六十公分，株距四十公分，其他品種以行距六十五公分，株距四十五公分為準。如作長期採收栽培者，則植距應稍放寬，使植株能充分生長。
定植時最好選陰天或黃昏時，苗帶土掘取，栽於施有基肥的條行上，定植後即行澆水。

充分施肥

辣椒生育期長，如肥料足夠，管理適當，收穫期甚長，收量亦隨着增加。肥料用量應參酌土壤肥

力，栽培方式，肥料來源及農家施肥習慣等施用，三要素以氮磷肥最重要。

基肥施在植溝內，先施堆厩肥，再施化學肥料。第一次追肥在定植活後環施或溶水灌施，第二次追肥在第一次追肥後二十天，施在畦肩，然後培土。以後每隔二十天施用第三次及第四次追肥，分別環施在株旁和畦肩。施肥後隨即灌水。

在結果盛期起，每月噴施尿素○·二五％液（每公升水加尿素二十五公克）一次，可以維持生長勢力。

辣椒施肥例（單位：公斤/10公畝）

	總用量	基肥	追肥用量			
			第一次	第二次	第三次	第四次
堆肥	2,000	2,000	—	—	—	—
硫酸銨	100	20	10	20	25	25
過磷酸鈣	90	50	—	20	20	—
氯化鉀	35	25	—	5	5	—

第一次和第二次追肥之前，先行中耕除草，以後根部已布滿土面，不必再鋤動土面，如需再除草，宜用手拔或用鋤頭刮除。除草劑除草，在定植活後，用五○％的力拔草可濕性粉劑加水二百倍，或二○％加速汰乳劑加水一百倍噴施畦面，或一○％拉草乳劑每十公畝地用一·五公斤撒布畦面。辣椒即不耐乾又不耐濕，乾旱時生育不良，落葉，結果少，果形小，過濕時葉片又枯黃脫落，甚至根部腐爛，全株枯死。因此在定植後應注意灌水，不可使土壤過於乾燥，如經長期乾燥後突遇大雨，植株很容易枯死。活著後灌水不宜過多，雨天應注意排水，勿使畦溝內有積水。

辣椒植株結果後容易倒伏，因此應斜插一尺多長的支柱扶持植株，以防倒伏。辣椒結果部位是在枝條分叉處，分枝愈多，結果愈多，因此不必擔心整枝，但在第一分叉以下所

發生的側芽應及早摘除，而在第一次分叉至第三次分叉處所著生的辣椒也宜及早摘除，以促進植株發育，增加分枝性及結果率。

在台灣可多年生，結果有周期性，一次開花結果之後隔一段時間又再第二次開花結果，但一般栽培收穫至雨季即廢耕。

墨西哥四十九號大辣椒品種，宜在果實充分長大，辣味已生成而果色尚未轉紅時採收，以供新鮮市場之用。其他品種則採收青辣椒或紅辣椒都適合，採收青辣椒亦應在果實充分長大而未轉紅時，如採收太嫩，則辣味不足。紅辣椒以果實全部紅色後採收為原則。

病虫害防治

(1) 青枯病：在高溫期及排水不良的土地容易發生，莖葉失水萎凋，下葉脫落而全株枯死，被害株根際部維管束變褐色並有乳白色粘液流出，防治法應選地下水位高的土地栽培，並多施石灰中和土壤酸性，同時應注意輪作。

(2) 疫病：由土壤傳染，在高溫期容易發生，患病時莖枝呈水浸狀，以後變成褐綠色而軟化，並時有枝條折斷現象，防治法應在畦面敷草並噴布錳乃浦及蓋普丹等藥劑。

(3) 軟腐病：發病多在高溫期，病菌多由傷口侵入，果實發病後軟化腐敗，莖葉發病則生淡褐色小斑點。防治法應行輪作，並防治虫害，減少傷口傳染，同時噴布鏈黴素等抗生素農藥防治。

(4) 病毒病：發病後葉片變小，葉肉肥厚，葉片及生長點萎縮，並有黃斑嵌紋。防治法應先防

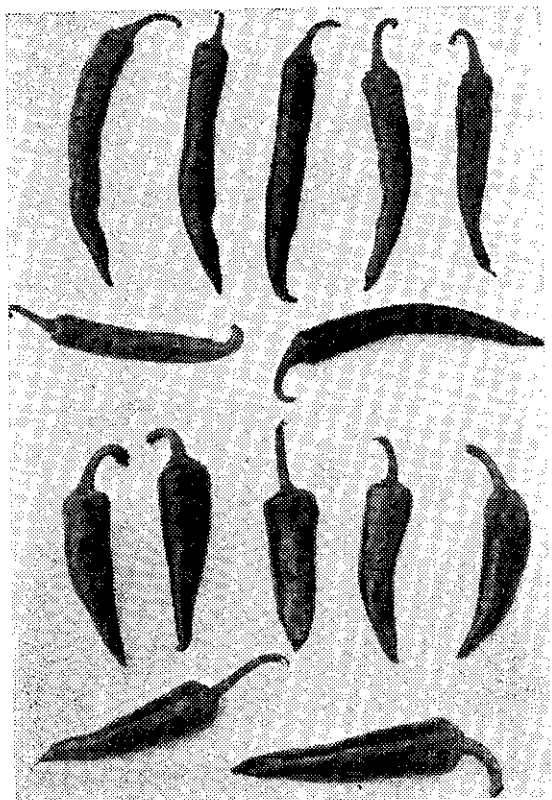
贈送新種辣椒種子

鳳山熱帶園藝試驗分所，現有各新品種辣椒種子，可供各位農友試栽。每品種一袋種子一公克，每袋收費二元，每位農友限贈四袋。另外請附貼足郵票的回信封一個（寫好自己的地址及姓名），寄高雄縣鳳山市鳳山熱帶園藝試驗分所收，並請在信封上寫「辣椒」字樣。種子先到先送，送完為止。

治蚜虫，減少傳染，同時應注意施肥及灌水，使植株生育強健。

(5) 蚜虫：隨時注意發生，並噴布殺虫劑。布蟬離丹或大克蟬等藥劑防治。

(6) 紅蜘蛛：在高溫乾燥時容易發生，可噴果實等，為害後的傷口容易發生軟腐病，可噴布乃力松，加保利及蘇利菌等藥劑防治。



泰國16號

澳洲4號