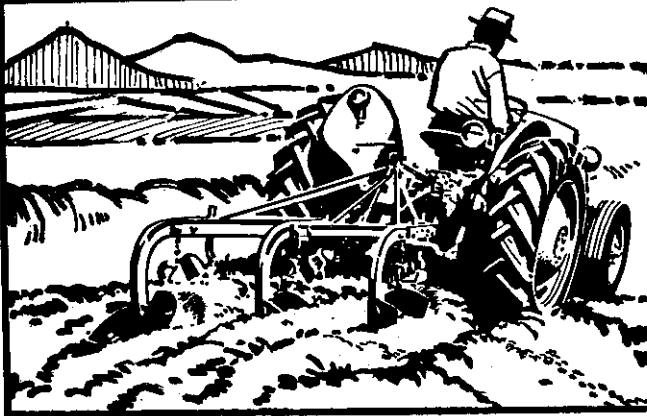


綜合技術栽培



運用農民組織

充分發揮綜合栽培效果

陳榮輝

綜合栽培的目的，在於促進農民綜合應用各項改良栽培方法，提高單位面積產量，並採用省工栽培及共同作業，降低生產成本，以提高經營效益。其中以各項栽培技術的結合，與生產組織化，為其兩大特色。

關於各項栽培技術的綜合應用，在本省已有穩固的試驗研究基礎與實施成效。生產組織化的運用於本省農業生產，也有多年的歷史。但因農民結合的羣體，受各種組成因素的影響，運用成效各不相同，近年來成為本省農業推廣工作中心議題之一。茲以水稻綜合栽培為例，說明農民組織運用各節，以供參考。

水稻綜合栽培的農民組織，除下每二〇公頃左右組成一班，每班視業務需要分置若干作業組，其編組要點如次——

擴大宣傳教育：水稻綜合栽培推行項目，為採用優良品種、共同育苗、實施機耕及寬行密植、合理施肥、施用殺草劑取代人工除草、實施病虫害共同防治、改善灌溉排水管理及勵行除雜去偽等七項之多。

要使參加的農民都能採用，需要有相當的時間，用各種推廣方法，實施深入而徹底的宣導，使區域內農民對組織目的、計畫性質、目標等，能有深入的了解與信任。實施的方法有如下四項——

• 查閱地籍資料編造農戶名冊，然後動員當地公所、農會的農業指導人員分區進行農家及農場所訪問，了解農民需要並宣導計畫意義。
• 利用農事研究班、家事改進班、技術講習會、村里民大會及其他各種集會或活動，加強宣傳教育工作。

• 舉辦先進地區成果觀摩研習。
• 利用當地報紙、廣播、書刊及其他大眾傳播媒介加強宣導工作。

• 借重地方領袖：基層農業推廣人力不足，為當前推廣業務推展難題之一，因此義務推廣人員的有效運用，需要至為迫切。

方法似宜邀請當地熱心且具影響力人士或農民擔任籌備委員，共商實施計畫，協助加強宣傳教育，並擇期召開區域內農民座談會，溝通農友的意见。

會中幻燈、電影、掛圖等視聽教材的配合運用，及鄰近指導人員或經驗農民的列席說明都是良好方法。

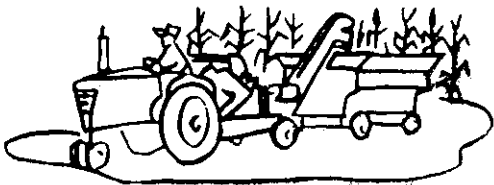
以稻田毗連為原則，以現有的組織為基礎，配合灌溉排水系統、交通路線、住居分布、生產資材設備等因素予以編班組隊，各班隊幹部都依民主方式產生，不可用指派。

各班依作業需要設作業組，以分工合作方式推動業務計畫與活動，並建立班隊縱橫連繫體制。綜合栽培組織的功能，以增進指導效率及增進共同利益為重點，其運用要點如下：

(1) 增進班員關係，培養共同意志：水稻綜合栽培班、隊的規畫，以土地為單位，雖有作業方便，規畫容易的優點，也有班員分散，社會關係較淺及年齡、教育、文化水準、經濟狀況，同類意識等差距較大的缺點。

因此，班隊成立初期的各項活動，要以增進班員間相互了解為重點，強化組織的凝聚力並培養共同意志。

(2) 擬訂適宜的活動計畫，滿足個人需要：人是為了滿足欲望，才產生各種活動，此種活動是一個組織的原動力。因此，如忽視了班員的滿足，則



失去班的基本精神，班員的熱忱與工作情緒自會降落，漸使班成爲有名無實的組織。如能給予滿足，定能引起其行動的興趣，促其不斷的活動，班便會日益成長。

所以注意發現班員興趣與需要，而設計各種適宜的活動或工作去滿足他們的需要，實爲班運用的重要原則。

(3) 加強班、組專業技能：新知識新技術及各種協助的獲得，引起農民普遍參加班組織的興趣。因此，各項專門技術的傳授及各項技能訓練都要積極推行。

另外要看各地區經營環境，善予應用各種高效率的作業方式，非但能求技術上的改善，也能降低生產成本，使班員能享受到經濟性的實惠。

(4) 加強幹部訓練：幹部爲班隊組織的骨幹，由幹部領導的組織才能在地方生根壯大，靠他們的領導才能，班的組織才能健全發展。

因此，幹部在選拔時，對於爲人態度、道德品行、責任感、農事技術及經驗等，要特別注意。產生後，要對其處理事務安排工作、主持會議、爭取協助、處理糾紛、經費運用等能力加予培養。

(5) 養成班員間的互相信賴：班的一切活動，要透過全體班員的不斷研討，作成決定，然後付之執行，才是真正符合民主原則。但有些人不明白班的意義，爲求表現自己，滿足私人的欲望，他們的行動都以個人爲出發點，喜歡吹毛求疵，打擊他人，

以致班的各種事情無法作成決定，各種活動無法展開。

因此，班員間建立互相信賴，是領導人要十分注意的事，也是組織成功的最大因素。

(6) 充實開會內容：爲了提高農民集會的興趣，能夠踴躍發言，提出意見，互相討論，發揮互助切磋的功效，各期班會要選定適宜而又迫切的中心討論項目外，且可在開會中配合專題演講，聘請當地較有成就的農家或專家演講，或由班員做專題報告，以互相交換意見與經驗，對班員所提疑難問題，要予具體解答或協助共同改善經營方法。

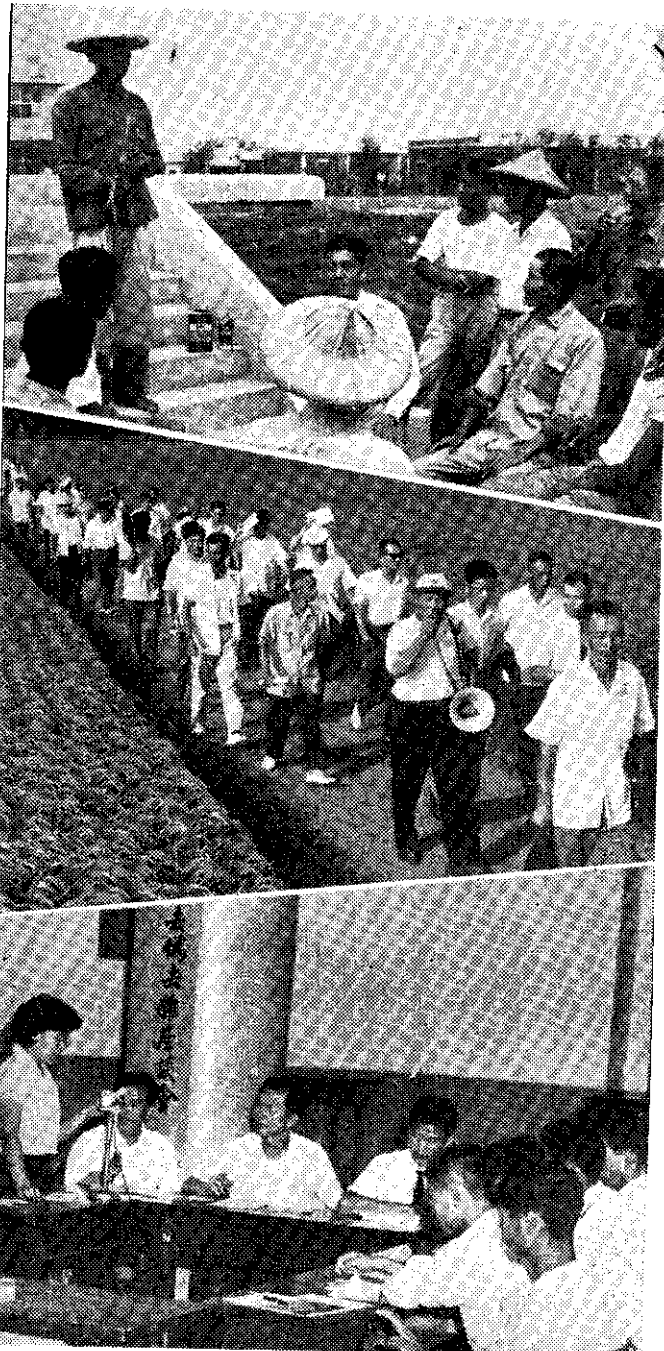
(7) 籌措班組基金：班組有了基金之後，能夠使班組工作及活動更爲生動順利，使組織更爲健全。至於籌措方式有繳納班費，生產資料經銷利潤、共同作業收入、補助收入、公共服務報酬及各種班內違規罰金等。

班、組基金爲班、組活動的動力，也是班組持續與壯大的重要因素，非但有籌措的必要，且其運用也需慎重而有效，運用上宜以教育性活動或增加共同生產資料擴大經濟效果者爲原則。

(8) 加強公民訓練：本省鄉村大眾傳播媒介並未很普遍，近年來收音機、電視機雖大量增加，但在農家的接受面仍偏於娛樂性節目。

因此，推廣人員如能利用班會，作短時間的公民常識，時事報導或與農民生活有關的新題材談論，將會引起農友對時事對社會的關心。

總之，健全的農民組織爲推展作物綜合栽培的基礎，這個基礎必需建立在農民的心而發揮在農民的需要上，也唯有這樣才能使農民組織根深蒂固而不斷的發揮其教育性與經濟性效能。



—上：植物保護討論會。中：水稻成果觀摩。下：栽培技術坐談會—