

六二〇六三年期外銷洋菇原料生產重要規定：

改進洋菇品質，確保外銷市場！

柳台生

六二〇六三年期外銷原料洋菇的農務生產工作，和去年有那些不同？這是很多菇農所關心的。去年洋菇罐頭，到目前為止，有很多存在倉庫裡，還沒有賣出去。因為向我們買洋菇罐頭的國家，所要求的品質標準提高很多。我們已經做好的罐頭，賣出去之後，是不是能夠符合品質標準？沒有很大的把握。另一方面，新興的生產洋菇國家很多，使得我國外銷洋菇，增加了很多競爭的對手。

品質必須改進

在品質方面，最嚴重的是洋菇裡面，含有虫體！因此，我們洋菇品質，如果不求改進，那麼在最近幾年內，洋菇可能無法銷出去了。洋菇既然發生這樣嚴重的危機，非大刀濶斧力求改進不可！洋菇裡面含有虫體，要解決虫體問題，最重要的是預防，虫害發生了，萬不得已才用藥。殺虫藥的使用，要特別注意，如果使用規定以外的藥劑，發生農藥殘毒問題，那要比洋菇裡面含有虫體，更加嚴重，這一點務請特別注意。

預防害虫的發生，要菇舍環境衛生好，按照規定做好後發酵工作，以殺滅留在堆肥裡的虫卵幼虫等。環境衛生好，後發酵也做得很好，菇舍如果不密閉，無法防止害虫的侵入，仍然會發生含虫問題。現在就將本年期有關重要規定，說明如下：

改善環境衛生

- (1) 栽培前菇舍和環境，均應徹底消毒。
- (2) 栽培場所附近不得飼養豬、牛、雞、鴨等禽畜。菇舍的四周必須開設排水溝，以利排水。
- (3) 新建應該集中的菇舍，興建的地點，先

經產地農會審查合格後，才能興建。

菇舍集中興建

像過去零星興建的菇舍，無法做好堆肥後發酵工作，消毒、病虫害等共同防治工作，在實行上也有困難。所以必須集中興建，採取企業化經營，才能徹底解決以往的缺點。

(1) 各鄉鎮農會應該積極推行集中栽培，凡是新建或已經使用三年以上應該更新的舊菇舍，應十棟（栽培面積五〇〇坪）以上集中一處。部分山地區的鄉鎮，因為環境的限制，得縮小為五棟以上集中一處。

(2) 六二〇六三年期按照規定集中栽培菇舍，保障六三〇六四年期的製作資格及面積。如果明年期生產目標增加時，應先予以增配。如果生產目標減少時，就未集中栽培的零星菇舍予以減少，依規定新集中興建者，每棟補助五〇〇元。

防止害虫侵入

菇舍必須切實密閉，要有機械通風的設備。通風換氣的地方，要裝設六十四目的紗窗。菇舍的進出口應該裝設預備室及有彈簧的紗門。

不符合規定者

使用達三年以上的舊菇舍，沒有按規定集中興建，環境衛生不良，菇舍沒有密閉，沒有設置預備室、彈簧紗門、六十四目紗窗及機械通風的菇舍，均不得參加製作栽培。

預防原料污染

- (1) 堆肥須經後發酵處理，覆土須經蒸氣或

藥品處理。

(2) 環境衛生的消毒，病虫害的防治，由鄉鎮農會辦理共同施藥作業，所需藥械，由省農會統一採購配發。共同施藥工資，由菇農負擔。

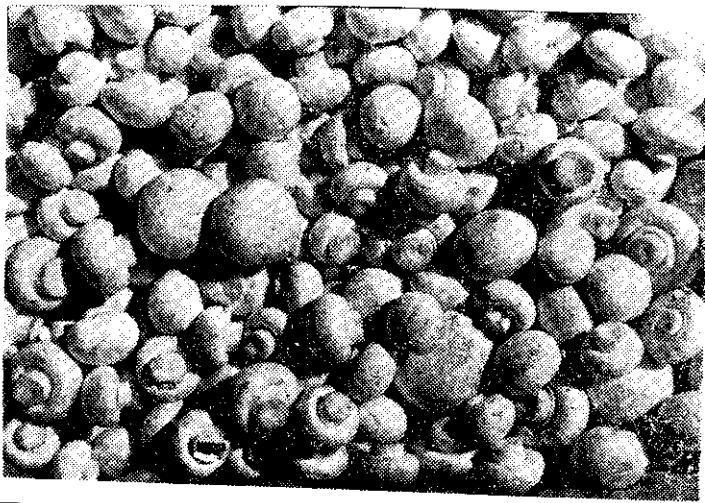
(3) 工廠會同鄉鎮農會，定期到各菇舍，採取樣品檢查虫體。對虫體發生嚴重的菇舍，由鄉鎮農會加強防治。

(4) 建立覆土共同採土區，以防止原料洋菇污染。

原料規格

原料仍分一、二級品。在規格方面，與過去不一樣的為：

- (1) 菌冠直徑，應在二〇四公分之內。
- (2) 菇柄，不可帶有菌絲及泥土，斷面平整清潔，長度不得超過一公分。



品質良好的洋菇

羊的飼養管理

郭肇李

羊的適應力很強，分布世界各地，由於牠的特性，大概可分為兩大類。綿羊最具有經濟價值，農民每年剪下值錢的羊毛出售，淘汰的綿羊可作肉品出售。

山羊只能作為肉品出售，本省飼養的羊大都屬於山羊。

羊喜採食多汁的灌木嫩葉及籐類，喜歡登高跳躍，養羊農戶應了解羊的習性，在日常放牧中，應供給一些豆科牧草如薔多藤，山珠豆。於羊欄內建一兩英尺的高架，讓羊跳躍運動。

一般養羊農戶，沒有良好的放牧草地，都利用林地放牧，常破壞水土保持，損害幼樹，而且在雨季或冬季，羊在曝露的荒地放牧，也不理想。因為本省雨量太多，尤其是七、八、九月大量降雨，濕度太高，羊極容易得寄生蟲及瀉痢。

因此應種植相當面積的整固草及少許的薔多藤豆科牧草，除了放牧外，應經常供應優良牧草，尤其是在冬季野草、牧草停止生長時，在田間種植一些紅燕麥，使終年不斷的有草料供應。

夏季牧草生長旺盛時期，應做些乾草儲藏，以防長期雨季及冬季之用。同時牧野環境要有充

分的飲水及舒適的休息場所。

羊舍羊欄的建築，應選擇較為平坦排水良好的地方，搭建簡單的鐵片舍頂，離地面約二英尺高建一層稀格木板（竹造也可），這在排水不良或太濕的地區更是重要。

羊舍要通風，充分日照，在冬季或雨期時可臨時加一面活動塑膠板，作防寒風強雨之用。羊舍四周簡單圍籬，以防夜間羊隻走失及蛇狗的偷擊。

每頭羊約需要四平方英尺面積的羊舍，運動場較寬大，每頭羊約需八、十平方英尺，才夠羊自由活動，這在長期雨季時很重

要。因為羊不適合在過濕的牧野上自由採食，所以在羊欄內要建簡單的乾草架、飲水槽及鹽槽。

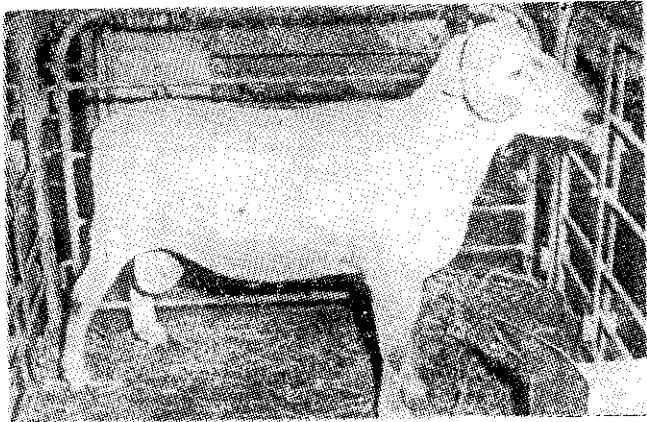
本省山羊體型較小，可能是由於歷年來近親交配繁殖及過早配種的關係，使得羊體型愈來愈小。因此應採用體型較大、成熟的公羊，如由國外引進的奶羊品種或安哥拉山羊，與本省第二胎以上的母羊交配。

一頭品種純正優良的公羊，每年可交配四十、五十頭母羊，公羊要特別照顧，每天增糧一些高蛋白質的飼料及乾草，才能提高配種率。

母羊也要真正成熟者，大約十八個月以上才舉行配種較為適當。同時注意每年不得飼養過胖，才不會影響配種、受胎，營養不良時容易導致流產。

本省夏季炎熱，羊羣不適宜在中午放牧，冬季牧草停止生長或枯黃季節，應供給適量的乾草及其他飼料。春季牧草生長旺盛，羊羣採食過量，尤其是豆科牧草，容易發生嚴重的急性膨脹病死亡。

羊分娩前要分離，產房應安靜，並加以特別照顧。仔羊生產後四個月離乳，如當時正是雨季或冬季，應加精料、乾草飼養，增加幼羊的體力，減少損失。



綿羊 Wiltshire

原料價格

一級品為十五元二角，二級品為十四元二角。

原料檢收

(1) 鄉鎮農會應按規定設置檢收站，充實檢收站水源，並由鎮頭公會設計高壓沖洗機，按裝在檢收站。由省農會審查，凡設備不合規定，水量不足，水質不良的檢收站，不得開站。

(2) 原料檢收由工廠會同鄉鎮農會人員辦理，或委由農會負責檢收及辦理共同運銷。

(3) 為提高原料品質，每日檢收工作於上午十一時結束。原料應於檢收時間內進站，但經農工雙方協議分兩次檢收者，不在此限。

(4) 原料檢收期間，除農曆一月一日以外，工廠不得無故停收，如有特殊事故須停收者，應經鄉鎮農會同意後，事先報農林廳核准。

栽培面積的折算

(1) 原料洋菇的交貨量，以每坪三十三公斤培面積一〇%。如契約三千三百公斤，為栽培一〇〇坪。

如果認為產量高，可以栽培九十坪。如果對於產量無把握，也可以栽培一一〇坪。但是產量如果超過契約數量時，由菇農自行處理，農會或工廠不負收購的責任。

菌種供應

(1) 契約菇農所需菌種，由合格菌種場供應。菌種的使用量，以生產原料三十三公斤為一坪，使用二瓶計算。

(2) 如果菇農增加菌種量，應透過鄉鎮農會向省菌種協會申請供應。

以上介紹的是有關洋菇原料生產的重要規定，請各位菇農朋友，按照規定配合辦理，使洋菇外銷工作，能夠繼續順利發展，為菇農增加收入，為國家爭取外匯。