

羊的飼養管理

郭肇李

羊的適應力很強，分布世界各地，由於牠的特性，大概可分為兩大類。綿羊最具有經濟價值，農民每年剪下值錢的羊毛出售，淘汰的綿羊可作肉品出售。

山羊只能作為肉品出售，本省飼養的羊大都屬於山羊。

羊喜採食多汁的灌木嫩葉及籐類，喜歡登高跳躍，養羊農戶應了解羊的習性，在日常放牧中，應供給一些豆科牧草如營多藤，山珠豆。於羊欄內建一兩英尺的高架，讓羊跳躍運動。

一般養羊農戶，沒有良好的放牧草地，都利用林地放牧，常破壞水土保持，損害幼樹，而且在雨季或冬季，羊在曝露的荒地放牧，也不理想。因為本省雨量太多，尤其是七、八、九月大量降雨，濕度太高，羊極容易得寄生蟲及瀉痢。

因此應種植相當面積的整固草及少許的營多藤豆科牧草，除了放牧外，應經常供應優良牧草，尤其是在冬季野草、牧草停止生長時，在田間種植一些紅燕麥，使終年不斷的有草料供應。

夏季牧草生長旺盛時期，應做些乾草儲藏，以防長期雨季及冬季之用。同時牧野環境要有充

分的飲水及舒適的休息場所。

羊舍羊欄的建築，應選擇較為平坦排水良好的地方，搭建簡單的鐵片舍頂，離地面約二英尺，高建一層稀格木板（竹造也可），這在排水不良或太濕的地區更是重要。

羊舍要通風，充分日照，在冬季或雨期時可臨時加一面活動塑膠板，作防寒風強雨之用。羊舍四周簡單圍籬，以防夜間羊隻走失及蛇狗的偷擊。

每頭羊約需要四平方英尺面積的羊舍，運動場較寬大，每頭羊約需八、十平方英尺，才夠羊自由活動，這在長期雨季時很重

要。因為羊不適合在過濕的牧野上自由採食，所以在羊欄內要建簡單的乾草架、飲水槽及鹽槽。

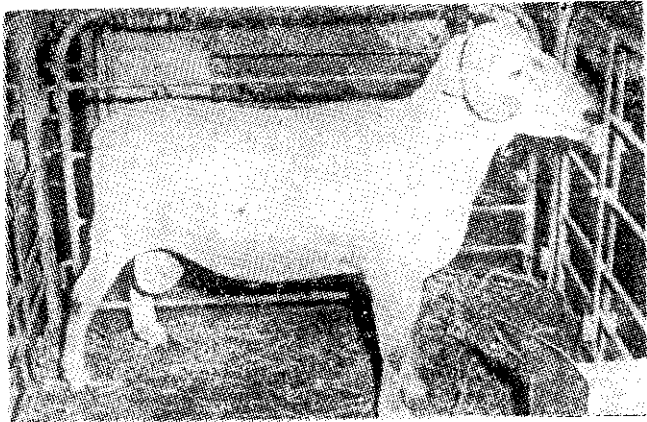
本省山羊體型較小，可能是由於歷年來近親交配繁殖及過早配種的關係，使得羊體型愈來愈小。因此應採用體型較大、成熟的公羊，如由國外引進的奶羊品種或安哥拉山羊，與本省第二胎以上的母羊交配。

一頭品種純正優良的公羊，每年可交配四十、五十頭母羊，公羊要特別照顧，每天增糧一些高蛋白質的飼料及乾草，才能提高配種率。

母羊也要真正成熟者，大約十八個月以上才舉行配種較為適當。同時注意每年不得飼養過胖，才不會影響配種、受胎，營養不良時容易導致流產。

本省夏季炎熱，羊羣不適宜在中午放牧，冬季牧草停止生長或枯黃季節，應供給適量的乾草及其他飼料。春季牧草生長旺盛，羊羣採食過量，尤其是豆科牧草，容易發生嚴重的急性膨脹病死亡。

羊分娩前要分離，產房應安靜，並加以特別照顧。仔羊生產後四個月離乳，如當時正是雨季或冬季，應加精料、乾草飼養，增加幼羊的體力，減少損失。



綿羊 Wiltshire

原料價格

一級品為十五元二角，二級品為十四元二角。

原料檢收

(1) 鄉鎮農會應按規定設置檢收站，充實檢收站水源，並由鎮頭公會設計高壓沖洗機，按裝在檢收站。由省農會審查，凡設備不合規定，水量不足，水質不良的檢收站，不得開站。

(2) 原料檢收由工廠會同鄉鎮農會人員辦理，或委由農會負責檢收及辦理共同運銷。

(3) 為提高原料品質，每日檢收工作於上午十一時結束。原料應於檢收時間內進站，但經農工雙方協議分兩次檢收者，不在此限。

(4) 原料檢收期間，除農曆一月一日以外，工廠不得無故停收，如有特殊事故須停收者，應經鄉鎮農會同意後，事先報農林廳核准。

栽培面積的折算

(1) 原料洋菇的交貨量，以每坪三十三公斤計算。

(2) 各契約菇農可以參酌實際產量，增減栽培面積一〇%。如契約三千三百公斤，為栽培一〇〇坪。

如果認為產量高，可以栽培九十坪。如果對於產量無把握，也可以栽培一一〇坪。但是產量如果超過契約數量時，由菇農自行處理，農會或工廠不負收購的責任。

菌種供應

(1) 契約菇農所需菌種，由合格菌種場供應。菌種的使用量，以生產原料三十三公斤為一坪，使用二瓶計算。

(2) 如果菇農增加菌種量，應透過鄉鎮農會向省菌種協會申請供應。

以上介紹的是有關洋菇原料生產的重要規定，請各位菇農朋友，按照規定配合辦理，使洋菇外銷工作，能夠繼續順利發展，為菇農增加收入，為國家爭取外匯。