



黃錦標：我研製水稻聯合收穫機的經過

我家住在苗栗縣通霄鎮南和里八號，從小讀國民小學時，就對機械研究很有興趣。所以畢業以後，在家裡開了一個小型的鐵工廠，專門製造面盆架批售。但是因為利潤太少，於是在民國五十年的夏天，父親就要我和鄰人一同，到員林鎮去做割稻的工人。

當時我才十六歲，真受不了大太陽下，彎腰割稻的辛苦，沒有幾天工夫就累倒回家。那時我腦海裡想着，如果我能發明一種機械來代替人工，這個人或社會都將有很大的幫助，那時我就下定決心，要去嘗試這件毫無頭緒的構想。

那時台灣還沒有割稻機，也未從日本進口，只好依靠自己的腦力，埋頭苦幹的研究了很多年，一

直到研製第五號機時，才正式成功。

在這段時間通霄公所、農會、苗栗縣政府、農林廳、新竹改良場、省農業試驗所、經濟部、農復會等機關曾不斷的栽培指導及補助經費，研究工作才能順利進行，提前了這部國產聯合收穫機的問世。

民國六十一年九月十四日，研製成功的第五號機，在通霄鎮梅南里舉行觀摩會，深受經濟部、農復會、農林廳及各區農業改良場的好評。隨後得到農林廳的經費補助，前往各地表演，也深受各機關及農民們的好評。

此時，農復會為了要把這部收割機，推廣到各縣市，向我訂購了十七台，補助各農校及農專十五台，新竹改良場一台，花蓮改良場一台。僅靠有關單位配合補助經費數萬元及經濟部補助的二十萬元，要限期完成十七台，資金還嫌不過。正好台灣省農工企業股份有限公司，為配合政府推行農業機械化的政策，乃於六十二年二月七日和我們訂立生產收割機合約。從此我和胞兄黃錦安，就到公司嘉義機械廠服務。

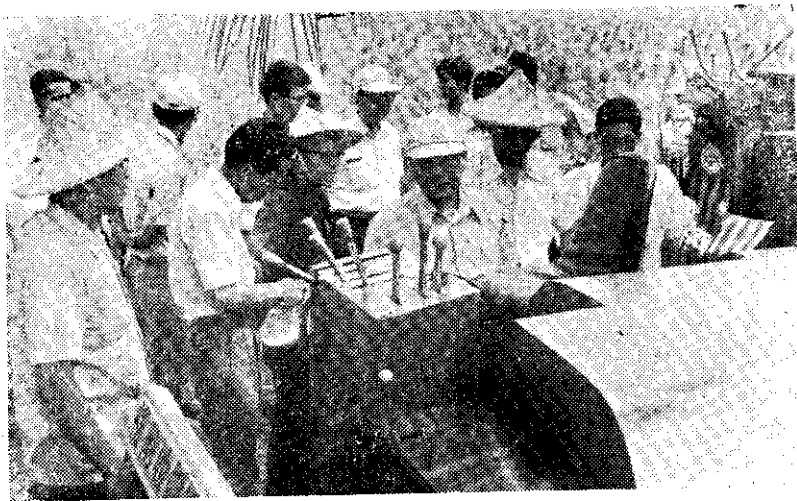
農工企業公司政策，是以推行農業機械化為目的，曾鼓勵我加強研究，日日求新，以應付農民的需求，真是對我精神上的一大鼓勵。

今年五月第一部台企牌聯合收穫機在嘉義機械廠完成。幾個月來，曾前往全省各地參加各區的表演觀摩會。一般批評，性能確實不次於日本貨，但耐久和美觀，還須要加強改進。到日前為止，各地農民要求訂貨的已有一百多台，分二期交貨。

台灣省農工企業公司是省營機關，為顧及將來信譽，已積極增加設備，逐漸改良這部機械的美觀及耐久性，相信不久就可大量生產上市。

台企一〇五〇型水稻聯合收穫機，駕駛人坐於機上，四行並進，可作三六〇度轉向。一次完成收割、輸送脫粒、風選、裝袋並排除稻桿及草屑。收割寬度一〇八公分，對地角三〇度以上水稻，收割率一〇〇%。

動力是採用一二至一四馬力汽油引擎，運行用履帶式。前進時用四至六速，轉向用四至六速，後退為二速，操作時用三至五速，爬坡用一速，爬坡程度最大至三五度。



經濟部次長楊基銓參觀國產農機表演