

# 毛豬外銷

## 新動向



豬羣 (屠清根)

民國六十一年四月間，本省再度開放冷凍豬肉輸出後，每月輸出量一直續增迄今。六十一年共輸出冷凍豬肉一三、一三七·六九公噸。

今(六十二)年一、九月總共輸出二八、五六六公噸，折合毛豬約六八五、五八四頭，輸出金額達五五、三八八、〇〇〇美元，為單項農產品輸出之冠。

預測至今年年底，金額將可達七〇、〇〇〇、〇〇〇美元之鉅，為新興的農產加工品，並具有深厚的發展潛力。

但是近半年來，受到國內外限制因素的影響，這項事業的發展，已面臨考驗及抉擇的關頭。

限制因素包括飼料價格的高漲並持久居高不下，內外銷豬價未能作即刻及適當的調整，養豬已屆入不敷出，無利可圖，並已瀕臨虧損邊緣，養豬農戶欲斷然放棄傳統的及最大的副業又不輕易，毛豬飼養戶今後何去何從，似是值得檢討及作決策的時候了。以下分為數點加以討論：

### 生產供應減少

根據台灣省政府農林廳及糧食局於最近一次所舉辦的台灣地區毛豬飼養頭數調查，顯示八月底本省毛豬飼養戶為四六七、六六七戶，飼養毛豬四、〇一八、三八七頭，平均每戶飼養八·五九頭。飼養戶數較民國六十一年十二月底減少五二、九八四戶或一〇·一八%；飼養頭數增加一八九、〇九四頭或四·八八%。

但是母豬飼養頭數減少三三、〇五六頭或為九·四四%；哺乳小豬減少七九、〇七四頭或一〇·三六%。

通常自母豬配種後至肉豬出售，約需一年期間，哺乳小豬飼養至肉豬出售約需半年。因此在目前飼料持續高價的條件下，我們可假定今年自九月起至十二月底止，農戶不可能再增加母豬和仔豬的飼養頭數。

據一般推估，如果飼料高價持續至明春，明春二、三月間肉豬供應將漸形減少。

### 銷日前途不樂觀

民國六十一年年底，日本毛豬每頭(百公斤)生產費用約為日幣二六、三八九圓(折合新台幣為三、五二〇元)，較台豬的每百公斤約三、〇〇〇元高出五〇〇元，可見我毛豬輸出仍有潛力。

另根據日本農林省統計情報部，於民國六十二年八月一日所作的日本毛豬飼養頭數調查報告，八月一日日本飼養毛豬八、二一六、〇〇〇頭，較去年同時間增加達八%，較今年二月一日增加三%。毛豬養至一、三月大者為三、八九〇、〇〇〇頭，四、六月大者二、九七〇、〇〇〇頭。

農林省並預測，日本今年八、十二月間毛豬可運銷或出售的頭數為六、二〇〇、〇〇〇頭；即八月分一、一五〇、〇〇〇頭，九月分一、一七〇、〇〇〇頭，十月分一、二一〇、〇〇〇頭，十一月分一、二五〇、〇〇〇頭，十二月分一、四二〇、〇〇〇頭。

因此，日本今年冬季冷凍豬肉的輸入量將漸形減少，即九月分七、七五六噸(折合毛豬一八六、一四四頭)，十月分六、〇〇〇噸(折合毛豬一四四、〇〇〇頭)，十一月分六、三二〇噸(折合毛豬一五一、六八〇頭)。

另日本自今年十一月一日開始恢復征收進口關稅，稅率為C&F的一成，徒增冷凍豬肉進口成本。種種跡象顯示，日本進口商已減少或減低自台灣輸入冷凍豬肉的數量和速度。

今年上半年日本進口冷凍豬肉計七〇、七四七公噸，較去年同期間的二四、三〇〇公噸增加達二·九倍，並已超過去年全年的總輸入量。輸入國分別為美國，占二八、四三三公噸(四〇%)，中華民國占一三、八〇三公噸(一九%)，加拿大占一一、五四四公噸(一〇%)，澳洲占七、四五三公噸(一〇%)。其餘各國均在一〇%以下。

除上述所列以外，今年增加輸入國計有德國、愛爾蘭、挪威、英國等四國，可見日本進口豬肉，亦有分散進口地區的傾向，值作我們的警惕。

## 飼料難大幅降價

近一年來，世界各國飼料原料缺乏，致使售價高漲。日本自去年開始，就在世界各地大肆採購雜糧及各種谷物，因此日本國內存量很豐富，國際飼料價格變動，在短期間內對日本的影响不大，或是具有時間上的落後性。一般估計，今年年底才可顯現影响程度的大小。

民國六十一年日本黃豆之進口，由美國進口者占九二%；小麥占五一%；玉米占七九%；高粱占六四%；因此，日本飼料用量的七〇%，是靠進口的。

國際谷物價格高漲時，日本畜產生產成本必然亦跟着提高。而混合飼料中的三個主要原料，就是玉米、高粱及大豆。自今年年底起，日本每百公斤毛豬生產成本，將由今年年初的新台幣三、五二〇元提高至四、〇〇〇元。

本省毛豬飼料，絕大部分也是靠進口的，售價自去年十一月起一直居高不下。政府為穩定飼料原料價格，自今年二月二十五日起降低關稅稅率，如玉米自六%降至三%；黃豆自一三%降至七%。

但主要供應國——美國，一方面受減產影响，來源短缺，一方面產品受共產國家大肆搶購，所以售價仍高。

政府復於七月二十九日採取限價政策，如麩皮廠每公升不得超過新台幣四·六〇元，黃豆不得超過一·〇〇元，豆餅每塊不得超過二五〇元。但因受國際價格暴漲的影响，限價不易維持。

政府在不得已的情況下，採取黃豆補貼政策，補貼對象為進口黃豆C&F二〇〇美元的超出部分。

數月來，政府的補貼金額已高達新台幣三十億元以上，負擔似嫌過重。我們知道，補貼政策不可能是長期的。

另美國農部宣布，明年美國黃豆已被訂購一空，預料今後一年內，黃豆行情仍將居高不下。

又玉米目前在美國形成有史以來的空前高價，迫使美國人的生活費用提高，從總體經濟的觀點看，頗對美國國家經濟不利，似將迫使採用出口管制的政策。

總之，明年國內外的飼料價格，似無法大幅度下降。

## 設法度過難關

日本農林省說，十一月分為豬肉加工的旺季，豬肉的需求殷切，但十一月分預計進口冷凍豬肉一〇萬公噸，供加工用綽綽有餘。

同時，十一月分已屆火鍋時節，肉類的需求將轉向牛肉，豬肉消費量將減低，若零售價不作大幅度降低，則消費量難望增加太大。

十二月分已屆年底，消費量勢將稍微增加。一般推估，十二月分日本飼料價格將為今年最高的一月，豬的飼養成本即將提高。

農林省並推測說，切肉批發價於十二月分將為每公斤日幣五二〇圓。

反觀我冷凍豬肉今年十一月初加征肉品基金新台幣一〇〇元，將作補貼進口黃豆之用後，再加上



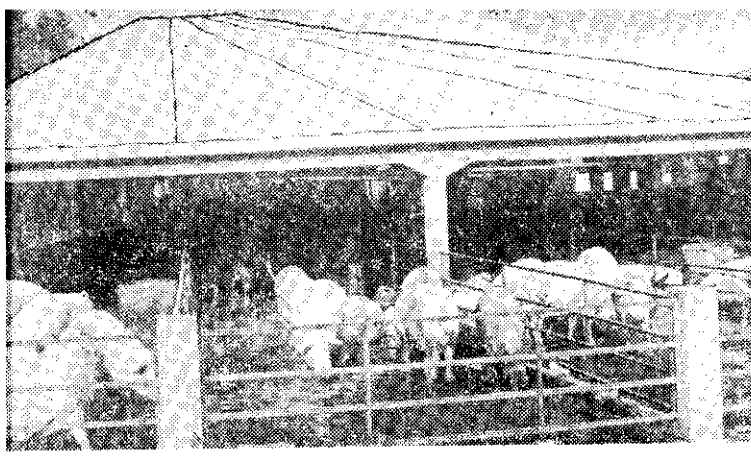
日本征收進口關稅每公噸約二二〇美元，出口廠商已嫌輸出無利可圖，即刻使人聯想到今年十一月分經濟部核配出口毛豬十一萬頭，不知能否順利達成目標？

台灣養豬事業的興衰，影响台灣農家收益至鉅。現階段台灣農家養豬，仍以中小型者居多，農家本身資金有限，對高價飼料的「持久力」差。在最近半年或一年內，養豬戶應如何度過高價飼料難關，迎接養豬好景來臨，為一重大的課題。

小養豬戶養豬，固然以獲得有機肥及作儲蓄式養豬為特徵，但面臨此一困境時，似不宜再擴大養豬頭數，並且要依本身的能力，包括飼養技術、資金、勞力以及作物制度等，適當調整飼養隻數，以達到有限資源的充分利用。在此短期間內，最主要者應以「平衡收支」為目標。當然，為免影响明年國內毛豬的供應，並不宜急遽減少飼養頭數。

大養豬戶因固定投資很大，資金流通較快，對高價飼料的「持久力」也較大，因此，在短期間內應以能收回變動成本為標的，而不必考慮設備折舊費及利息負擔等。在短期間內宜保持現有的飼養頭數，不必增加亦不必減少。

至於明年外銷毛豬頭數的多少，似應以滿足國內消費量後的剩餘量為考慮範圍。



扇形豬舍 (唐清報)