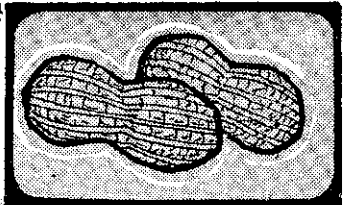
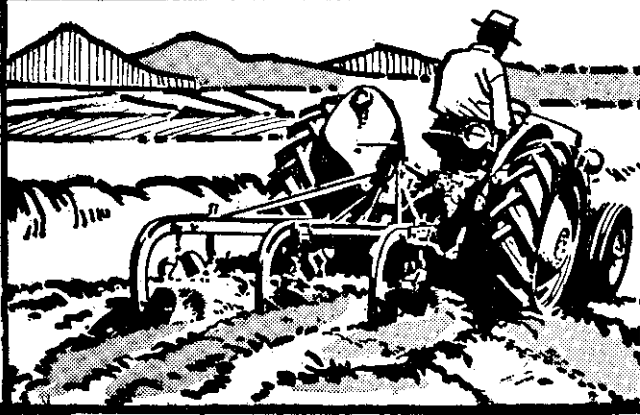


綜合技術栽培



認真辦好水稻綜合栽培

洪筆鋒

去年九月蔣院長宣布加速農村經濟建設九大措施，特地将擴大辦理水稻綜合栽培工作列為其中的一項工作，可見政府重視水稻綜合栽培工作，也反映本項工作對糧食增產的重要性。

水稻綜合栽培所以被如此重視，其主要原因在於這個辦法確能在小農制度下聚合大家的力量發揮團隊精神，普遍採用優良的綜合生產技術，使小農也能獲得大農的利益，使參予的農民都能獲得減少成本，增加收益的好處。

這是一種將生產技術透過組織力量發揚廣大，提高優良綜合生產技術的採用率，縮小個人間的技術差距，普遍增加單位面積生產量的方法。

如何能在廣大的水稻耕種面積內鼓勵農民共同一致採用優良綜合生產技術，使單位面積生產量普遍提高，才是目前最重要的課題。蔣院長在其九大措施內，特地包括擴大辦理綜合栽培計畫，其主要目的在於鼓勵更多農民採用這種優良技術，使糧食增產工作直線上升。

水稻綜合栽培自民國五十二年由小規模的示範開始，經過示範階段而達共同栽培的較大規模示範，進而在土地重畫區辦理三〇〇公頃的大規模示範及推廣，證明綜合的優良生產技術確實能提高單位面積的生產量。但始終存在一個問題，就是如何擴大範圍，鼓勵更多農民普遍參予本項工作以達增加水稻產量，確保糧食的目的。這個問題牽涉到技術及農民的問題，惟有能將技術及農民設法相結合在一起，整體的工作才能推展順利。

茲將個人對於本項工作的推動，認為要特別加予注意的事項，提出供各位作策畫及推動的參考。推動前要充分準備：綜合栽培區內的農民背景

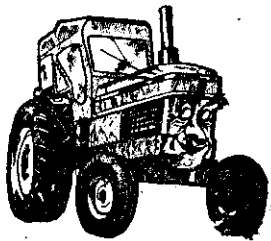
各不相同，要能使他們共同栽培水稻，必須要有充分的準備，必須由指導員先作詳細的調查及分析，以便了解水稻綜合栽培區內農民接受綜合栽培需要怎樣的協助。

這種推動前的準備，是要認識問題的所在，然後針對問題擬定對策。其準備分析及認識問題的正確程度與辦理綜合栽培的成敗有密切的關係。

培養區內全體農民主動參加計畫欲望：水稻綜合栽培區的大小各地不完全相同，從三〇〇公頃到九〇〇公頃。在這麼大的耕種區內農戶數從五〇〇戶到二、五〇〇戶不等。這樣多的農民，自然他們對栽培水稻的看法以及目的各不相同，他們對於栽培水稻的技術以及所遭遇的困難也不相同。雖然他們之間各有不同的問題存在，但如果他們之間存有共同的目標，共同的願望，共同的信心，以及共同的想法，相信任何困難的問題，都能由於他們之間共存的信念迎刃而解。

因此，辦理水稻綜合栽培的工作，必須在農民之間，培養這種農民主動參加計畫的欲望，進而培養共同目標及共同的信念才能辦理成功。如何去培養這種欲望，就要靠推廣指導員對於綜合栽培區內農民的問題有充分的認識及了解，然後針對這些問題擬定大家可以接受的方案，與各有關機關充分配合人力及財力才容易達成。農民對自己的問題是非常關切的，推廣指導員必須時時刻刻注意他們所關切的問題，與他們打成一片，共同擬定解決辦法，當可培養共同一致的信念。

讓農民徹底了解綜合耕種技術的內容：經過農業試驗機關的長期試驗及示範，已證明綜合的優良生產技術確能增加單位面積生產量。這種綜合優良生產技術是一連串的改良技術，從整地開始，至收穫為止，每項都需要妥善運用配合，否則不易達到預期的效果。尤其面積廣大，很不易作到縱橫的連



繫，但這種工作若不徹底辦理，則失去綜合栽培的目的。

擬定田間工作曆：優良的耕作技術最重要的秘訣，為在最適宜的時期內完成某項最適宜的耕種工作，以期達到增產的目的。如果參加的農民都能在此最適宜的時間內完成某項工作，不單工作盡一，也可以有效利用各種農具，以減低生產成本。

所以水稻綜合栽培區的田間工作曆必須從整地開始到收穫為止，擬定一整套的工作時間表，同時這工作時間表必須獲得全體參加農民的一致同意，解決了他們之間互相存在的問題，綜合栽培區的工作才能將水田無阻。這一套田間工作曆雖擬定不易，但可以將水稻綜合栽培區按地形及灌溉水系統的分配分為數小區，或數班，以班為單位分別統一擬定，然後再作整區工作的適當調整則比較容易達到。

組織健全的農民班組，培養熱誠服務的領導人物：水稻綜合栽培工作，是透過技術與組織的連結，以達到增產目的的計策。所以如何將背景各異的農民，按他們的興趣及專長有效的組織，使其能發揮團隊的精神，在共同一致的信念下為共同的興趣互相砥礪，解決各項困難，達到有效利用人力、地力、財力，增加生產量的目的。

農業推廣人員，必須了解組織農民的原理，以農民的問題為自己的問題，發現連結他們在一起的力量，培養其中領導人物，有效利用他們為其他農民服務，以達發揮團隊精神的目的。

水稻綜合栽培工作所需要辦理改善的耕種技術不少，推廣人員必須事先了解農民之間，具有這種專長的人物，然後有系統的把他們組成各種班組，專門負責某項耕種技術的推動及策畫工作。

農業推廣人員可以先行訪地方領袖，然後由他們了解整區的權勢關係，再由此為基礎，進一步了解農民之間的互相關係，當不難找出關鍵人物。

籌畫及有效運用生產資料：水稻綜合栽培區內所需要的生產資料很多。只有充分的準備及規畫，才能達到經濟實惠，減少生產成本的目的。除購買的選擇外，對物品的品質檢驗及交貨時間、交貨方式等也都要充分考慮，務必在最適宜時期，能確實

掌握各需要的物品有效使用。

培養企業化經營觀念，力行農業機械：水稻綜合栽培，是利用綜合的優良生產技術，從事水稻的栽培生產，是集合無數的個體農民發揮團體力量，以達到減少生產成本增加收益的有效方法。

但與個人的經營方式究竟不同，每一位農民必須要了解其所以不同的所在，並改變其經營觀念，才能達到預期的目的。農業推廣人員必須充分協助農民作這種經營觀念的調整，使每一位農民都能具有成本的觀念、科學分析的頭腦，互相間的合作才能愉快。

在水稻的生產上，整地、插秧、病蟲害防治以及收穫工作最費勞力，要減少成本，達成企業化經營，農業機械的採用將是最有效的方法。但農業機械的使用，除價格問題外，最重要的是要有機械環境。本省一般耕地零散，是不適合機械耕的環境，只有系統組織的綜合栽培區，才具有最適當的機械環境。所以水稻綜合栽培區必須按地方的情況，有系統且有效的引進農業機械，以達農民能更輕鬆愉快的進行水稻的栽培。

協助農民確實按計畫實施各項工作：水稻綜合栽培區的工作相當煩多，僅有詳細的計畫而沒有具體的行動，不能達預定的目標。所以農業推廣人員必須不時鼓勵農民，並協助農民領袖記住各項行動的時期，並把握重點喚起農民的注意。

農業推廣人員可以透過按期召開的農事研究班月會與農民交換意見，協助解決疑難問題，同時輔導計畫推行。

推廣人員最好自己準備一份詳細的進度表，將每天必須辦理及提醒農民要注意事項，詳細列出以便自己鞭撻自己，確實協助農民執行各項活動。

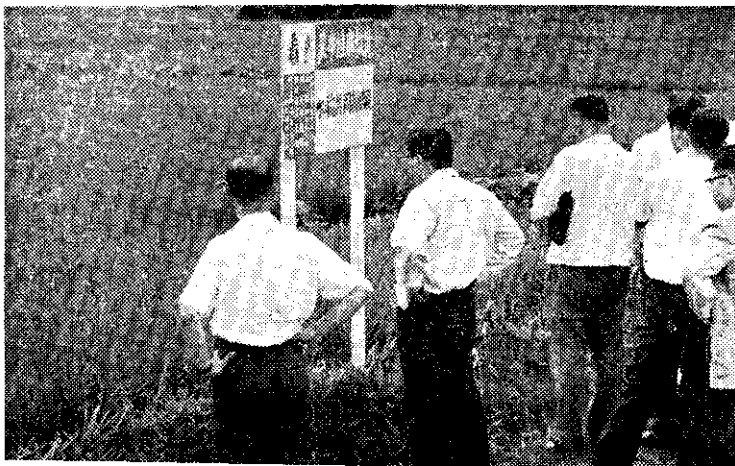
與試驗場所保持密切的合作及聯繫：水稻綜合栽培區所推行的各項綜合改良技術，是經過各試驗場所多年來研究所獲得的精華。這種綜合技術是否能由參加農民確實的採用，影響生產量很大。同時在工作執行當中，隨時會發生事前未能預料的技術問題，都需要由各試驗場所的技術人員協助解決。病蟲害防治時期預測及所需使用農藥類型的決

定，更需要試驗技術人員的密切合作。所以推廣人員必須認識各試驗場所負責各項技術指導的負責人，並經常與他們保持連繫。

在工作計畫推行前的準備階段，要舉辦農民講習會。在計畫執行當中，技術問題的解決，必須請求各試驗場所提供技術協助，及供應足夠的技術資料，以便推廣人員能充分協助區內農民解決各項技術問題，農業推廣人員可以與轄區內的改良場技術人員自訂連繫辦法及訂期協商辦法，以達保持密切配合及合作的目的。

確實檢討，隨時改進：綜合栽培問題的發生倘不能隨時加予改進，將牽連更多的問題，最後使整個計畫無法推動而失敗。所以推廣人員，必須隨時與農民領袖保持連繫，並訂期商討及檢討各項活動及工作的推行進度所發生的問題。

這種檢討非常重要，推廣人員必須採取主動，協助各班組長檢討。倘有問題，必須立刻商討對策加以改進。問題較大而複雜時，更需要召開全體農民大會，詳細報告發生問題的經過，大家共同籌畫解決對策。



水稻綜合栽培觀摩會