

農家好副業

養鵝

•••••唐清芬

在本省，養鵝事業仍未見大量繁殖推廣，僅在農村普遍地飼養着，原因是鵝的繁殖慢，孵化率只有四〇~五〇%，每年繁殖季節只產四〇~六〇枚的蛋。

由於產卵量少，孵化困難，因此繁殖不多，鵝價高，增產問題也受了限制。

其實鵝在家禽中，最能適應惡劣的環境，且養鵝所需的設備、勞力及管理，遠比養雞養鴨來得節省且經濟。

因鵝最能耐粗放，在目前飼料漲價，禽畜飼養成本提高，工資昂貴的情況下，農民已漸失去飼養禽畜的興趣，實可用牧草、切細的青草及菜葉等大量飼養鵝羣。

其實，早已有很多農友在工資貴、工人難雇的情況下，飼養鵝羣，放牧在柳橙、蓮霧、棗子、荔枝等果園內，充當除草工作，可以獲得良好的除草成績。

鵝的喙及舌的構造和雞鴨不同，最適合放牧，因鵝喙有向內生長的尖銳齒狀口緣，專長於切截植物纖維。

且舌的尖端包被有堅硬的鬚狀小突起，突起的尖端倒向喉部，可將嚼斷的草葉迅速正確的送到喉部。

由於牠舌上有這種粗糙的表面，所以比牛羊牠

反芻動物更能貼近地面嚼斷草株。因此，飼養鵝羣，可以趕到有青草的地方，讓牠自行吃草兼做鋤草工作。

鵝肉在拜拜、婚喪、喜慶、宴請親朋時，又可派上用場，風味很好，很受歡迎，可說是一筆無形的收入。

農村婦女、小孩經常利用農閒時，到田野割取幼嫩新鮮的野草，切割給鵝羣啄食，或是放牧在畦岸池塘邊，任牠啄草游水，取食池塘內的貝殼小魚等。

各自的鵝羣，均自行用剪刀在蹠上剪刻記號辨認，完全當做一種副業或儲蓄，待現金周轉困難或鵝價高時才出售，以貼補家用。

所以在本省養鵝除供肉食外，產卵繁殖幼鵝自養或出售，完全停留在副業養鵝的狀態，還很少有規模企業化的養鵝農家。

目前只有桃園縣的觀音鄉在大量進行鵝蛋的人工孵化工作，鵝鵝價格很貴，每對約六〇~一〇〇元。

幼鵝二周齡內較需費神照料，需用雞、鴨的完全飼料或粒狀飼料飼喂，三周齡後即可逐漸進行放牧工作。

六周齡以後，即可全喂多汁可口的青料，如果每天加喂一次谷料，三個月大時有六~七斤，即可上市。

發育比雞、鴨快，且飼料成本低，只有繁殖季節——秋季才需加喂精料，提高產卵量。生長期只需供給充分的牧草、嫩草等青飼料即可維持，這是農村喜歡養鵝的主因。

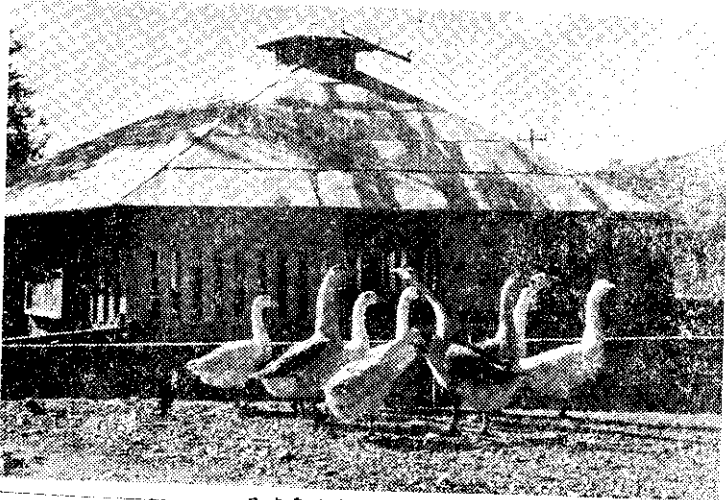
本省鵝有白色及褐色兩種品系，目前已很難找到純種，多屬褐、白雜交的後裔，小母鵝的標準體重四公斤，公鵝五公斤，如飼養管理良好，則體重會大些，全賴平時選留生長迅速、成熟早、具有良好體格的公母鵝做種。

很多農友已知道鵝羣經幾代近親繁殖後，體形會愈小，生長將較慢，因此相互間會無條件互換公鵝，更新血統，以保持鵝羣體形的正常，提高繁殖率，這是養鵝應有的基本知識。

鵝的警覺性高，如遇到生人即會喧叫不停，且成羣性強，習於住在生長的處所，因此難被誘騙，可利用此特殊習性看守門戶。

此外，鵝毛是各種羽毛中最好的一種，本省出售的羽毛都是屠宰後獲得的，每隻羽毛可售七~八元，看全鵝的大小而定。鵝毛用途廣，可當墊褥填充物或鵝絨被等。

在「野草燒不盡，春風吹又生」的情形下，實可大量飼養鵝羣，担負起除草工作。在當今開發山坡地、農牧綜合經營、及加速農村建設普及專業區的推廣輔導聲中，本省養鵝事業實有推行的價值。應從牧草(整固草)養鵝節省成本着手，若能大量推廣，相信是可增加農民的收益的。



見晴農場養鵝(呂福和)