

適做蔬菜用的：

毛豆栽培法

楊景期

有三河島、華嚴、黃寶珠、十石、K S一四七八等品種。

栽培區域很廣

大豆(毛豆)原為適應於溫帶栽培的作物，但是經過多年選擇的結果，現已選出能適合各種不同氣候的品種，所以栽培區域很廣。

本省氣候，適溫多濕，適合大豆生長，所以全省各地都有栽培。大豆(毛豆)是不選擇土壤的作物，不論在那種土壤上都可以生長。

最適合於毛豆栽培的土壤酸度為PH六·八，如果在酸性土壤上栽培毛豆，就應施用石灰三〇〇公斤/公頃。

注意栽培管理

(1) 整地作畦：毛豆雖是淺根作物，仍須精耕，前作物收穫後應盡速翻犁一、二次，使土壤充分風化，

目前對大豆的需要，除供榨油、飼料及其他食品加工外，未成熟的大豆當做蔬菜用，已與日俱增。

為要配合市場的要求及改善毛豆的品質，已由日本引進，及各改良場育成較為適於毛豆用的大豆品種，計

基肥也同時耕入土中。再用刈把把碎土壤，用手把耕平田面，收拾殘草枯株後作平畦，最後按照季節及品種的適宜行距，用牛犁開植溝，以便施肥播種。

(2) 施肥：本省土地貧瘠，有機質含量很少，堆肥、廐肥等有機肥料的使用非常重要，同時應施用適量的化學肥料。

現根據各改良場、試驗所肥料試驗結果，訂定大豆(毛豆)肥料標準如右表：

堆肥	7,000	12,000
	(單位：公斤/公頃)	(單位：公斤/公頃)
硫酸銨	—	150
過磷酸鈣	220	300
氯化鉀	50	100

毛豆生育日數短，施肥應提早施用，以便結實。

(3) 播種：毛豆播種適期在二月中旬開始，可播種至九月下旬。

(4) 播種法：毛豆的播種法有點播、條播二種。

矮生品種採用點播為宜，按一定的距離播種二粒，播種深度應淺為二公分至四公分最合適。過深則幼芽不易出土，植株生長也不好，以致延遲發芽。

(5) 播種密度和播種量：毛豆播種密度(點播)，為行距三〇公分，株距為十、十五公分為適宜。

播種量每公頃種子需要六〇~七〇公斤。

(6) 中耕除草和培土：中耕的目的是使土壤疏鬆，增加土中空氣，使根瘤菌容易得到氮素而迅速繁殖，增進大豆的生育。

中耕除草也可以促進土壤中養分的分解，防止水分和肥分的消失，以促進大豆的生長。

中耕方法是用鋤頭淺耕毛豆行間，同時除草一次~二次，視雜草的多少而定。

培土不但可以預防植株倒伏，並可促進生長，增進養分吸收力，使結莢數增加而提高產量。

毛豆可於中耕除草後實施，培土不宜過高，約三公分~七公分，以培到子葉為限，使不致阻碍腋芽的生長，而減少產量。

(7) 灌溉與排水：

毛豆生育中，如土壤乾燥，宜適時灌溉，使土壤保持濕潤，促進幼苗的生長。因此，開花前後應適時灌溉，每次灌水為四〇~六〇公厘。

一般灌到使土面浸濕時，即須排出。

(8) 收穫：毛豆在未成熟時以莢果的飽滿為度，即在生育日數六〇~七〇天為收穫適期，先以人工脫葉刈株後，就可以出售。

毛豆的病蟲害有下列幾種，平時應加強防治，才可確保毛豆生產量。

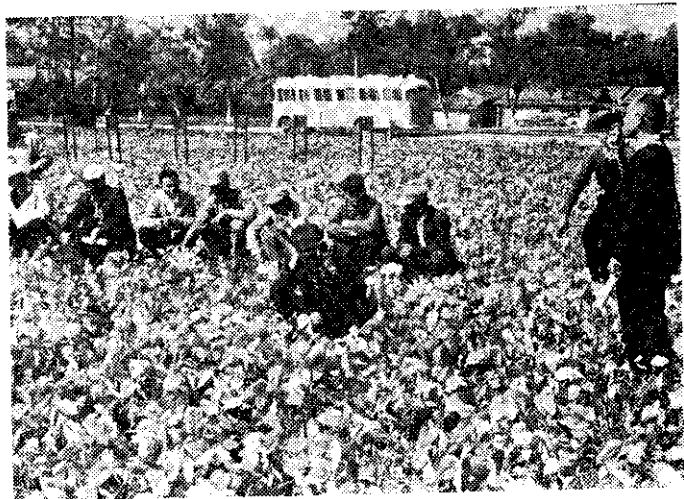
加強防治病蟲

(1) 毛豆銹病、紫斑病：

毛豆播種後，開花初期應特別注意下葉、葉背，如有發生病斑，隨即噴射銻乃浦(大生七八)或錳乃浦(大生二二)三〇〇~五〇〇倍稀釋液一次，以後每隔七天~十天再噴射一次。

(2) 潛蠅類、切根虫、夜盜虫、豆莢蛾：

以上害虫發生時，應適時防治，使用四七%巴拉松乳劑、五〇%速滅松乳劑、四七%大滅速乳劑一、〇〇倍防治。



大豆栽培觀摩會