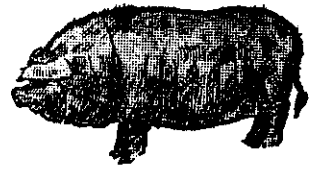


發展山坡地農牧綜合養豬



簡武俊

以往本省農牧綜合養豬，大都集中在平地。山坡地農牧綜合養豬，由於受自然環境限制，加上農民未做有計畫的經營，以致和平地的生產差距很遠。主因為本省一般坡地土質貧瘠，農民又未採取改良土壤增進地力的有效方法，加上水源不足，致無法提高單位面積生產量。

同時，由於山坡地對外交通不便，不但使生產成本提高，且產品無法迅速爭取市場時效，影響產品的商品價值。因此，山坡地農民所得低微。

山地農牧局有鑑於此，近年來即在全省山區中選出綜合示範區，進行土地規畫，綜合性水土保持處理，以保育土壤，防止表土流失，涵育及開發水源，開闢農路，解除交通運輸問題，最後進而輔導農民從事區域性坡地養豬計畫，使農民建立坡地——牧草——養豬——厩肥——坡地作物的綜合農牧經營系統，同時在此區域內，共同解決毛豬保險防疫，飼料供應，產品運銷等問題，期使山坡地作經濟有效的開發。

坡地綜合養豬

(一) 集中選定農牧養豬戶：

- (1) 集中在同一區域內選定農牧養豬戶，共同解決飼料供應，防疫保險及毛豬運銷等問題。
- (2) 區域內的農戶須具團結、互進精神，對農牧綜合養豬計畫有熱忱，且願意遵照所訂的規定及接受技術人員的指導。
- (3) 農戶須具有〇·五公頃以上山坡地，並間作牧草，以供豬飼料用。

(二) 組成研究班及辦理講習觀摩會：在計畫實施

前推行中，舉辦講習觀摩會，除請技術人員講解豬的飼養管理外，並前往先進地區或畜產試驗改良場所參觀學習，進一步組成研究班，按期開會，共同討論解決計畫所遭遇的各項問題，改進經營技術。

(三) 興建公共設施：為改善區域內農牧經營環境，最重要者為需先解決農路、水、電三樣公共設施，而這三者農戶勢難單獨解決，需共同籌資，透過研究班經有關技術人員設計，以最經濟有效方法解決，經濟情況較特殊地區，視情況酌予補助。

(四) 興建豬舍：

(1) 為求管理方便、通風良好、及環境衛生計，豬舍興建須依照規定格式，並將豬舍建築於農戶所屬坡地上，同時建造肥水庫。

(2) 豬舍興建地點，須會同縣市政府公所農會的技術人員，實地勸查選定。

(3) 建造豬舍的材料，以經濟耐用為原則，以能就地取材最好。

(五) 參加豬隻保險：豬在生長過程中，要求百分之百都能順利成長是不可能的事，中途發生疾病或

死亡是難免的。為了保護養豬者的利益，參加計畫飼養的豬，必須參加毛豬保險。保險期間除能享受免費醫療及死亡獲得合理的賠償外，平時計畫有關機關、農會技術人員也可指導飼養管理經營技術，減少疾病發生，間接增加養豬者的利益。通常肉豬保險費每頭三〇元，種豬每頭一〇〇元。

(六) 共同解決毛豬問題：

在計畫區域內，視各地區市場需要，在當地出售或共同運銷往家畜市場等，由農戶透過研究班與農會擬定妥善可行的運銷方法。

(七) 申請低利貸款：

(1) 以前辦理小規模（每戶飼養母豬二頭，肉豬每期二〇頭）的飼養戶，每戶可申請貸款資金四萬元作為興建豬舍、購買仔豬、飼料等，期限三年，年利息一〇·〇八%。各項用途應遵照借用期限及規定循環運用，其中飼料貸款，須以實物貸款方式貸出，豬出售即應清還，以維持循環制度。

(2) 大規模（每戶飼養母豬六頭，肉豬每期五〇頭）養豬戶，每戶貸款最高額為一二六、五〇〇元，其中豬舍為長期貸款，每棟貸款三五、〇〇〇元，期間七年，年利息六%，仔豬及飼料為短期貸款，每戶貸九一、五〇〇元，期間一年，年利息為九·五%。

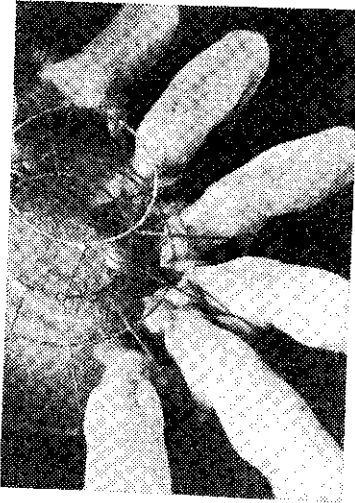
(八) 補助原則：農戶豬舍按標準格式建於指定地點，並附設肥水庫、沼氣池，經有關機關檢查合格，小規模養豬戶可得五、〇〇〇元，大規模養豬戶八、〇〇〇元左右之補助款。

選擇優良品種

有關種豬的選擇及飼養，最少頭數可依下列方法實施：

(1) 由當地獸醫及技術人員陪同，選購可靠的仔豬及種豬。

(2) 每戶最少飼養二頭（小養豬戶）或六頭（大養豬戶）。下頁表一洋種一代雜種母豬，如果找不到，則洋三品種、四品種體型優良，具有良好母性特徵者，也可留做種用。



子豬教請

○頭 (3) 每戶每期至少飼養二頭 (小戶) 或五頭 (大戶) 下表洋三品種肉豬。
 (4) 理想母豬為：
 約克夏 × 藍瑞斯
 藍瑞斯 × 杜洛克
 杜洛克 × 藍瑞斯
 藍瑞斯 × 藍瑞斯

① 一代雜種母豬。
 ② 一代雜種母豬亦可 (但因含有杜洛克血統者不太穩定，因此較前者稍差)。
 ③ 用三品種或四品種做為種母時，宜避免再配和父親同樣的品種，以確保雜交優勢。
 主要豬品種的經濟能力列表如下：

表一	產仔能力	泌乳能力	增重	飼料利用率	強健性	屠體
藍瑞斯	+	+	+	+	○	○
大約克夏	+	+	○	○	○	○
漢布夏	○	○	○	+	+	+
杜洛克	+	+	+	+	○	○
盤克夏	-	-	○	○	○	○
明尼蘇達	-	-	○	○	○	○

附註：「+」優良，「○」可，「-」劣。

注意飼養管理

(一) 養豬飼料：養豬飼料包括配合飼料和青飼料 (牧草或其他飼料作物) 兩部分。平常我們在市面上看到經政府核准合格的完全飼料、混合飼料、或平衡飼料，均可提供各期毛豬營養需要，其中包括蛋白質、脂肪、碳水化合物 (包括粗纖維)、碳物質 (灰分) 及維生素等維持生命、發育與生產所必需的養分。蛋白質是由氨基酸組成，飼料中能否提供充分的必需氨基酸，對於豬能否自飼料中獲得充分的蛋白質影響很大。
 豬為單胃動物，因此，飼料中必須限制粗纖維含量，維持各項養分，使足以供應各期豬營養的需要。

要。於飼料中以混合的方式，將多項原料混合，或以添加的方式在飼料中添加微量礦物質與維生素預拌料，使飼料中含有各項豬所需的養分，而達到符合養分平衡的完全飼料。
 新鮮牧草含有豐富的維生素及其他營養分，種豬餵飼牧草可減少繁殖障礙，仔豬可防止下痢。目前本省地區最適用之多年生牧草是狼尾草 (奈比亞草)、盤固拉草及魯多藤。一年生養豬青飼料最好的是青割玉米。
 在可灌溉處，最好種植狼尾草，株高一公尺尺割最好，在不能灌溉處，可種盤固拉草，果樹下可種魯多藤。

(一) 種母豬飼養管理：種豬於四、五月齡體重達六〇~七〇公斤時，應即分開飼養，其飼料亦應供給適當的蛋白質，減低飼料熱能含量，以防過肥，以利配種。新母豬達八月齡九〇~一〇〇公斤時，才可配種，配種前應驅蟲。
 並於配種前七、一〇天應給微料 (即增餵料量)，配種後應減料。懷孕後母豬應盡量避免併欄，母豬分娩前一個月應改變飼料為哺乳期飼料。為避免孕期便秘，每天應充分給予新鮮牧草，懷孕母豬與分娩母豬分開管理者，應於預計分娩前五、七日將母豬趕入分娩豬舍，趕入前應將分娩欄清潔消毒，母豬洗條清潔。母豬產下的胎衣不可被母豬吃食，以免減少泌乳。

(二) 飼養管理

(2) 仔豬飼養管理：分娩欄需有保護架，保溫燈及產箱等設備。夏天若不用保溫燈時，可用甘蔗渣或切短的稻草、乾草代替。仔豬生後，應即以乾草或乾麻布擦拭仔豬，尤其鼻端上的粘膜，宜注意去掉。臍帶在距腹部約二寸處以綠打結剪斷後以碘酒消毒。
 仔豬生後或生後第二天應即剪去針齒 (黑齒)，仔豬生後一〇~一二日開始教槽。仔豬 (杜) 的去勢宜在哺乳期中施行，唯不得在離乳前一星期去勢。預防注射宜於六周歲時施行。

(3) 肉豬的飼養管理：充分供應清潔飲水，最好能經常供給清潔泥土及青料，夏季盡量保持豬舍涼爽，注意疾病防治，病豬應立即隔離，並予及時治療。

各期豬所需養分及其飼餵量

表二	飼養期間	體重 (公斤)	飼料中所含 (%)			餵量 (全期量)
			開始~終止	蛋白質	鈣	
哺乳期	1~3周間	離乳時體重最低為4.5~5.4	24	0.80	0.60	1.4~2.3公斤
離乳初期	3~5周間	5~11	22	0.80	0.60	9~11公斤
生長期	5~8周間	11~34	16~18	0.65	0.55	20~25公斤
肥育前期	8~15周間	34~57	14	0.60	0.5	102~113公斤
肥育後期	15~21周間	57~95	12	0.60	0.50	136~154公斤
初次配種母豬		110~160	14	0.75	0.50	2.0公斤/每天
和成熟母豬		140~200	15	0.60	0.40	5.0~5.5公斤/每天
初次產乳母豬		140~200	15	0.60	0.40	2~2.5公斤/每天
和成熟母豬		110~180	14	0.75	0.50	2~2.5公斤/每天
種公豬		110~180	14	0.75	0.50	2~2.5公斤/每天

附註：鈣磷比例應注意銻含量，以防豬產生皮膚病。

如何申請參加

在各較集中坡地，同一區域內農戶至少需十戶以上參加，愈多愈好，向農會申請，由農會提出計畫，透過縣市政府向本局 (農林廳山地農牧局) 申請。目前辦理的大規模農牧戶，辦理原則相同，唯每一集中區域至少需五〇戶以上。