



三年生柚木林 (王國瑞)

加強熱帶樹種造林

王國瑞

台灣省南部地區地處熱帶性氣候區，適於熱帶樹種造林。光復前，日本人早已注意了，曾在屏東設有熱帶植物栽培事務所，專為負責熱帶林木之引進、栽培、試驗及推廣，並在高雄縣竹頭角及南勝等地設置熱帶植物母樹園，供試植熱帶樹種推廣之用。

光復後，我曾任高雄山林管理所所長七年餘，特別注重推廣熱帶樹種，此間，每年曾舉辦熱帶林產資源展覽會，並發行熱帶林業叢刊等。

此外，農復會和台灣省林業主管當局，也大量由外國購入桃花心木、印度紫檀、麻六甲合歡及可椰子等類熱帶林木種子，推廣造林，一時發展甚為迅速。

可惜近年來，對熱帶樹種造林，已大不如前了。因為部分人士主張造林樹種單純化，方可配合工

業利用。但台灣山地高低差別太大，東西南北氣溫和雨量都大不相同，要想把台灣的造林硬性限制於少數樹種，發展成爲單純林，必然大有困難。何況本省土地面積不大，要把纖維工業和造紙工業的原料都求自給自足，實不可能。

我們正可利用熱帶樹種的特性來造林，當然生長快速，收穫期短，用途廣泛，賺錢也快。只要造林成功後，即可作爲用材林或工業原料林。

茲將適於本省之熱帶造林樹種簡介於下：

(一) 柚木——原產南洋緬、泰、非、印及馬來諸國，爲落葉性大喬木，是世界最優良木材之一種，適於製造船艦、建築、家具及雕刻等用材。

本省於民國十一年引種試植成功，光復前在國有林區域內，即已施行大面積造林，至少在五千公頃以上，惟均在淺山地帶，常遭盜伐，近年來公私有林和國有林都很少以柚木造林，實在可惜。現時柚木市價很高，六十二年十二月的市場價格，每立方公尺售價五千餘元，較柳杉和杉木的價格高出一倍有餘。本樹種造林後三十年爲主伐期，每公頃可獲立木材積約三百立方公尺，收益甚佳。在本省中南部海拔七百公尺以下山地均宜造林。

(二) 桃花心木——原產中南美及西印度羣島，分爲大葉及小葉兩種，大葉種生長較快，惟材質較小葉種差。樹幹通直，爲常綠大喬木，材質細緻，加工容易，爲高級家具及造船良材。

本省於民國十一年引種試植成功，但大量推廣，則始於民國四十五年間，由農復會購進大量種子分發各縣市造林。民間造林可能在三千公頃以上，國有林造林則僅有二百公頃左右。現時市場市價可能爲每立方公尺四千餘元，本樹種適於台省中南部低海拔地區造林。

(三) 印度黃欖——原產印度，也分爲大葉及小葉

兩種。大葉種稱爲廣葉黃欖，葉大約小葉七至九枚。小葉種稱爲茶欖，葉小而圓，小葉僅三至五枚。樹幹雖不很垂直，但分枝很高，爲常綠喬木，生長迅速。本省於民國初年引進，當時認爲是非常優良的樹種，推廣四千公頃。後因發生嚴重病蟲害，不易防治，而大量伐除，現時廣葉黃欖已很少看到。

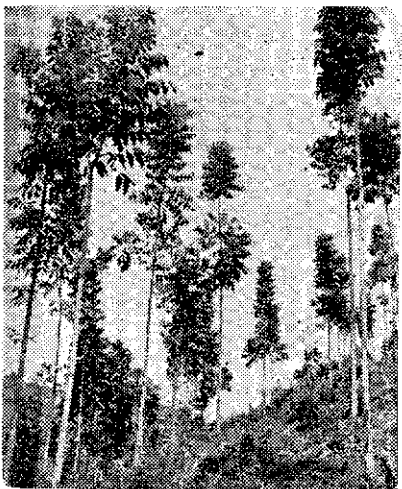
現存的小葉黃欖（茶欖），則生長良好，如嘉義玉山山區管理處四周庭院，及豐原鎮大甲林區管理處的貯木池四周的茶欖，發育都很良好，林業試驗所及各分所種植者也生長旺盛，未見有何病害。本樹種之材質堅硬細緻，木理通直，心材赭褐色，磨之有光澤，爲高貴的家具、地板及雕刻用材，一般人都很愛用，適於本省低海拔地區造林。

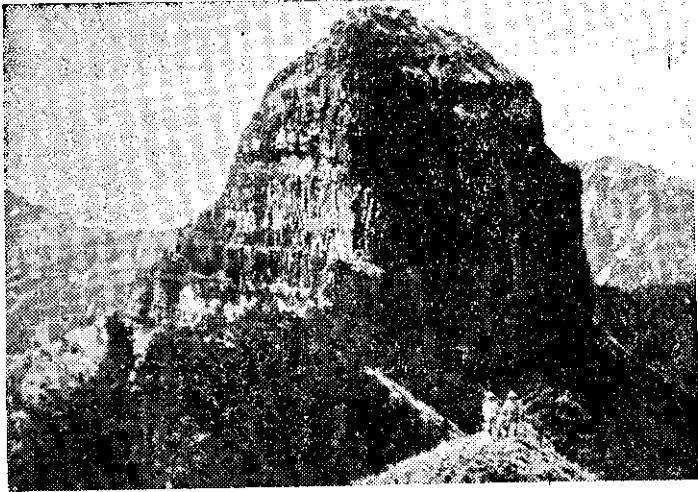
(四) 輕木——又稱白塞木，日名「バルサ」，爲常綠大喬木，原產中南美。樹的外觀很像梧桐，生長迅速，六、七年就可砍伐利用，材質輕軟，居世界輕材首位。爲不良導體，用做電器絕緣體、隔板、飛機用材、冷室壁、救生器、首飾箱等，完全可以取代泡桐的用途。

台省於民國十九年引種試植成功，曾在高雄、屏東、台南及南投縣竹山鎮等地造林，生長優良。光復初期，高雄山林管理所曾造林數十公頃，而今均已蕩然無存，母樹也難找到了。

不過造林時應選較肥土地和避風地方，以免吹

四十年生桃花心木林 (王國瑞)





雄偉壯麗的：

大霸王森林游樂區

台灣名山大霸王位於苗栗縣境內，為台灣三大尖峯之一，海拔三、五〇五公尺，遠望狀似酒桶，所以俗稱爲酒桶山。

自竹東起，經卡車道行八十公里，可達登山口。

由登山口起，步行四公里，海拔二、七〇〇公尺處，有林務局建設住宿成功堡四座，通稱九九山莊，計可容納五十人。由此再上爬七公里，便可到達峯頂。

沿路近景有五指山峯、森林地帶梯田、山胞部落、林相變更造林地、天然更新林地、林間苗圃、雪山雄姿、大霸王山奇峯、次高溪之溪流、高峯雲海和千丈瀑布等。

遠眺有大雪山、小雪山、李棟山、五指山、霞喀大山、鷲公巒山、南北插天山和那吉山等，尤以日出前的雲海，更爲壯觀。天氣晴朗時，尙可遠眺台北盆地。(戴文吉)

損。泡桐市價在六二年十二月初，每立方公尺售價僅二千八百元，現在准予出口，每立方公尺已回升至六、七千元，但據說在日本銷路似已不如從前。

(4) 麻六甲合歡——原產於麻六甲羣島，引進本省栽培，已有四十年歷史。爲常綠大喬木，羽狀複葉，和鳳凰木相類似。在本省栽培的地區很廣，北起基隆，南至恒春均有栽培。

掘林業試驗所實地測定，苗栗縣獅潭鄉三年生者，樹高八公尺，胸高直徑一〇·五公分。高雄縣竹頭角十八年生母樹，平均樹高二十三公尺，胸高直徑五十公分。

據農復會技正林文鎮在嘉義中埔測定羅水龍先生的造林地，每公頃年生長材積爲四八·九立方公尺，生長快速。十年生就可採伐，可作箱板、建築、木履、火柴桿及造紙原料，也爲泡桐的代用品。

可大量推廣，宜栽於海拔五百公尺以下避風地區。

(5) 馬尼拉欖仁樹——屬使君子科，原產菲律賓，爲半落葉性大喬木，台灣於民國二十五年引進，試植於高雄縣竹頭角母樹園。現有母樹一株，高約三十餘公尺，胸徑約六至七十公分，樹幹挺直。樹基部有木板根浮現，樹下四十公尺方圓處，均有下降種子所生不同的幼樹甚密，可見其繁殖力很大。木材可供橋樑及建築用，又可作爲避蔭樹。

(6) 銀理秦約克——屬橄欖科，原產印、緬、馬來諸國，我國海南島也有分布，爲落葉性大喬木，但樹身不高。本省於民國二十六年引進，現時竹頭角母樹園有母樹數株，胸徑約四十餘公分，樹高十數公尺。本樹種也有板根，根隨地面左右發展，凡根所及處，均在根部萌芽，發生幼樹自然成林。木材可做茶箱及建築用材，樹皮可提單寧。

警戒山林火災的望高寮

張瑞卿

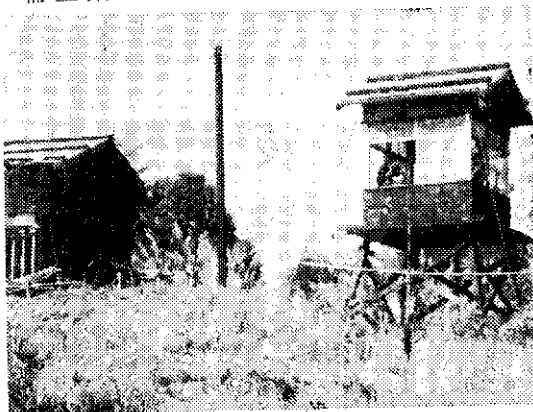
所謂「望高寮」就是瞭望台。轄大林區管理處水里工作站所轄集集大山，海拔約一千四百公尺處，林務局建立一座瞭望台，派陳國林與另一同事，每周輪流換班，日夜監視積大，埔里林區的山林，適時防範傳遞山林火警工作。

山頂上唯一對外的聯絡工具就是一部老式電話機，靠著這部老式電話機及目力過人的双眼，保護著數以億計的國有財產，他們還負有氣溫與雨量測量的責任，他們的生活是單調而任重。

他們在高山上也必須自救，所需的水，需走四〇分鐘到山坡下提取，可說辛勞有加。他們在山上經過很長的歲月，守着崗位，可說是無名英雄呢！

站在「一望高寮」，天晴時可以遠眺玉山、日月潭、台灣海峽、及青翠的林海。天陰時或晨昏之際，雲霧籠罩，霧氣繚繞，是大自然美麗的森林遊樂區。附近（二尖山）有一片約二百公頃的孟宗竹林，山地肥沃，竹林茂盛，冬天生產很多的冬筍。

最近星期假日，大批青年都湧往望高寮登山，路線可由中寮鄉粗坑，或集集鎮油車坑上下來回約需五個鐘頭。



集集大山瞭望台(張瑞卿)