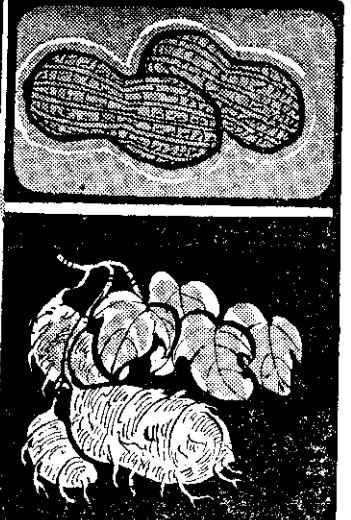
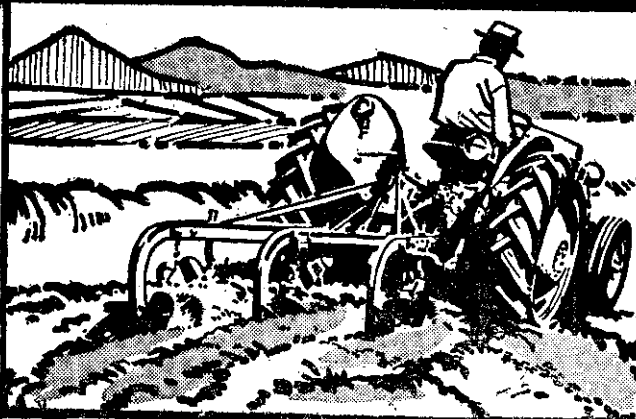


# 綜合技術栽培



## 甘薯栽培機械化

陳武德

甘薯是本省主要旱地作物，年栽培面積有二十三萬餘公頃之多，其中台南區內栽培面積達九萬多公頃，僅次於水稻的第二大宗作物。因此生產量的多少，直接影響農民的生計至大。

近年來，由於本省工商業發達，農業收益又顯低落，許多鄉村青年農民紛紛向外謀生，致使農村勞工缺乏，工資上漲，生產成本提高。解決的途徑，是採用農業機械化。

甘薯栽培自民國四九年省府訂定耕耨推廣計畫以後，逐漸改用耕耨機來代替以往牛耕整地工作。近年來甘薯圃的整地，已經全部改用耕耨機，效果良好，省工又省時。

但目前甘薯栽培機械化作業，只限於整地，其餘的作業如作畦、插植、施肥、中耕培土、收穫、塊根調製等作業，仍須依賴人工和牛工來操作，因此生產成本仍然很高。依據台南區農業改良場舉辦甘薯生產技術綜合栽培示範成績，民國五七年至六一年五個年平均的生產成本，工資的比率，高達四九·四%。

由此台南區內的甘薯栽培，推行農業機械化作業，減少工資，是當前急務。也就是有效的減低勞力與成本支出，提高農民收入的重要項目之一。

近年來本省農業機械已有很大的改進，部分農作物將逐漸改變，以機械化一貫作業。但甘薯栽培機械化，仍很緩慢，雖然近年來農林廳曾指定種苗繁殖場及台南棉麻試驗分所，組織代耕示範隊，以七二馬力大型牽引機為對象。

最初由種苗繁殖場於五九年度，在雲林縣虎尾鎮，舉辦二五公頃的深耕碎土整地，並以九〇公分的畦寬，作畦示範。繼之利用甘薯大面積生產技術綜合栽培示範的組織，於六十年年度在塩水鎮舉辦五〇公頃、太保鄉三〇公頃。

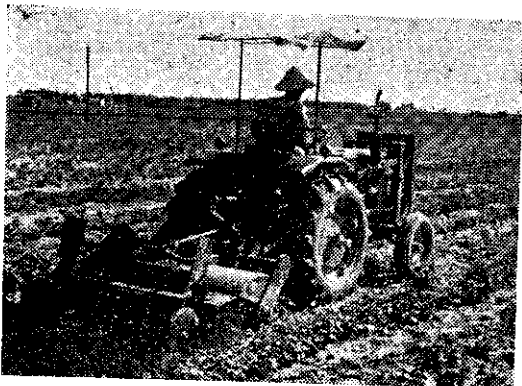
六一年度在佳里鎮辦理五〇公頃、水上鄉五〇公頃，共二〇五公頃的整地及作畦作業示範效果很好。不但速度快而深耕，土壤鬆碎，且塊根生產量較採用小型耕耨機整地的甘薯綜合栽培示範增產七%，很受一般農民歡迎。

七二馬力牽引機的操作方法，將牽引機裝掛回轉刀，耕耨整地深達七台寸，一次可耕寬度六台尺，每公頃整地時間二次約三〇·三五小時。

以過去代耕收費來說，七二馬力牽引機整地一次，每公頃收費七十五元，及作畦二〇〇元共九七五元，比利用小型耕耨機整地一次，每公頃九〇〇元，再加上使用牛犁作畦，每公頃九六〇元，合計一、八六〇元，每公頃可減少工資八八五元。

利用大型牽引機雖然工作效率很高，但本省農村耕地面積過分狹小而分散，田埂彎曲不直，農路又小，使用大型牽引機較為困難。因此，僅限於土地重畫區，並大面積實施綜合技術栽培的地方，才能推行。以現在的農地環境，以及小農經營方式，小型農機的推行仍然很需要。

我希望有關機關重視甘薯的栽培機械化，如使用插植機、中耕培土機、施肥機、收穫機、塊根調製機。或將收穫的塊根不用調製，連蔓頭一起製成製籤的製籤機等，以期甘薯栽培上能利用機械進行一貫作業，減少甘薯栽培的勞力與工資，增加農民收益。



牽引機整地