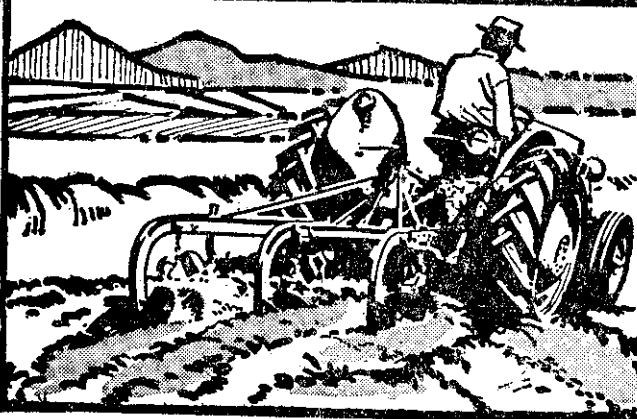
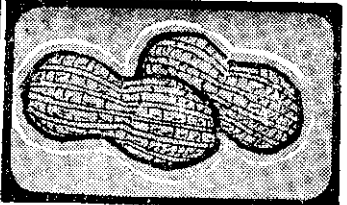


綜合技術栽培



配合代耕·代插

水稻企業化育苗

谷 農

農業機械化是目前刻不容緩的辦法，但一台動力插秧機價錢約三萬三千餘元，折舊費又高，對耕作面積小的農民來說，負擔很重且不合經濟原則。所以他們必須向附近農田進行代耕工作，以增加收入。他們並配合無機械的農友實行代耕代插秧，以免農田廢耕。在這種環境因素下，台北改良場乃於六十一年起與樹林鎮農會合作，着手辦理代育苗、代耕、代插的工作，企業化經營育苗從此逐步開始實施。

三種預措：用比重一·一三

一 的硫銨水或食鹽水選種，平常為方便起見，都用新鮮雞蛋放進硫銨水裡，如雞蛋浮出水面有五、六個銅幣的面積，即約有比重一·一三

二 的硫銨水溶液。大約一〇〇公斤的清水，放進硫銨三〇公斤即可。把稻種放進配好的硫銨水溶液中，充分攪拌，約經三、四分鐘將浮在水面的不飽滿或損傷的不良種子除去。

三 為預防稻熱病的發生或附着於稻谷上的病菌完全消滅起見，須用二·五多保益米朮片劑（利我農片劑），每片加水二公升稀釋，浸漬一小時取出洗淨種子表面上的藥液。

為使種子充分吸收水分，消毒過的種子須經浸種處理。若用消毒池或木桶浸種時，必須使種子沉在水面下三公分深，以保持一定的溫度，同時每天要換清水一、二次。如用麻袋或米籬浸種，要放在流動的清水溝內浸種，第一期作浸四、五天，第二期作三、四天。

將已經浸種的種子放入麻袋或米籬後，加以覆蓋，放在避風處，保溫一、二天取出，即可發現每粒種子都發出一點白色的芽點，是播種適期。如在第一期作因天氣寒冷時，可用溫水撒在種子上，再加覆蓋催芽亦可。

育苗箱準備：久保田牌、井關、三菱牌等動力插秧機所用的育苗箱長六〇公分，寬三〇公分，高三公分，厚一公分。（即木箱內側九寸二分寬，長二台尺）。

野馬牌所用者，育苗箱長六〇公分，寬三〇·五公分，厚一公分。

每公頃水田所須育苗箱，因動力插秧機廠牌不同而異。久保田牌須一六〇、一七〇箱，井關牌一七〇、二二〇箱，三菱牌一六〇、一七〇箱，野馬牌二四〇、二六〇箱。

播種方法：為預防苗腐敗病、立枯病的發生，要特別注意採取新土。土質選用微酸稍含沙質壤土最好，山頂紅土或水田、旱田新土均可。但採土前，要將表土鋤去五公分。絕不可用洋灰土，雞糞土或堆肥土。

於播種前二〇天即須採土，經日晒、打碎、篩土等工作，每公頃採土量約須八〇〇公斤。苗箱盛土播種後用立枯靈一、〇〇〇倍稀釋液消毒。床土裝至育苗箱的三分之二高為止。

第一期作每箱

硫銨八公克、過磷酸鈣八公克、氯化鉀四公克

第二期作每箱硫

銨六公克、過磷酸鈣六公克、氯化鉀四公克，與土充分混合施用



保溫育苗檢驗箱 (純國環)



上：水稻病虫防治 下：成果觀摩

省農林廳為確保保稻米生產及減輕農民負擔，特別希望農友們，多多利用糧食局所舉辦的免息米谷生產貸款，以從事稻作栽培，增加收益。

農林廳說：糧食增產工作，為政府當前重要措施之一，本(六十三)年第一期米谷生產貸款，已自本年元月分開始辦理貸放。為協助農友降低生產成本，提高生產，減輕負擔，政府特別改為免息貸放。

免息免押貸放米谷生產資金

同時提高貸款金額，以適應農友們的實際需要，並訂定稻谷最低價格，以保障收益。

凡本年一期作種植稻作而需要生產資金的農戶，都可隨時向當地鄉鎮(市區)承辦農會洽借。此項免息米谷生產貸款，以利增加米谷生產。

本項免息貸款，可以等到今年一期稻作收成時，才折算稻谷償還。貸放金額提高，按農戶每期種植稻作面積計算。標準如下：

- (1)面積未滿一公頃者，每〇·一公頃最高貸款額為台幣一、五〇〇元。
- (2)面積在一公頃以上者，每〇·一公頃最高貸款額為台幣二、〇〇〇元。貸款農戶只要覓具保證人二人即可申請貸借，不用抵押。
- 這項貸款的好處計有——(1)幫助農友解決需要生產資金的困難，免向民間以高利借款，可減少利息負擔。
- (2)對於償還稻谷的折價標準，為求合於實際和公允，本期起是根據各縣市稻作收成時市價折算，以符合農友的利益。
- 訂定稻谷最低價格為蓬萊谷每公斤十元，在來谷每公斤八元五角。如本年一期稻谷收成時所調查的市價低於此項價格者，則按此項價格折算。高於此項價格者，則按實際所調查的市價折算，以保障農民利益。

每育苗箱撒布已催芽的種子二五〇公克(每株三(四支)或三〇〇公克(每株五(六支))後充分灌水。並噴射立枯靈液劑一、〇〇〇倍，再覆蓋一層床土直至種子不露出為止。播完種子的育苗箱，隨即堆疊防止水分蒸發。

育苗及管理：保溫室育苗是在室內利用蒸氣加溫堆積方式催芽。一般在保溫室內存放三天時，種子芽長達〇·一三公分即可搬出綠化。利用保溫室育苗，溫度調節對日後種苗是否強健，關係很大。

播種後育苗箱堆積高九〇公分，寬一二〇公分，然後全部蓋以〇·一五公厘厚的黑色塑膠布(蓋稻谷用者)，以提高保溫效果。育苗箱最好保持在攝氏三十二度左右，經保溫三天左右種子芽長達〇·三公分，即搬出綠化(即下面箱的芽近上面箱的底面)。

經保溫三天左右的苗箱，搬移至塑膠網室內。如果沒有塑膠網室可利用時，可選擇日光充足、通風良好、灌排水方便的田間作南北向排列，然後蓋上一層綠色塑膠網。傍晚灌水一次，苗床土濕潤後，就要立即排水。

氣溫如果很低時，就要用保溫塑膠布覆蓋。溫度超過攝氏十二度時，必須打開保溫罩。假如綠化場所是在水泥晒場時，每日分上、中、下午三次灌水。如為方便秧苗搬運，插秧前三天，可視實際情形不必再灌水。

利用木箱育苗，雖然成本較高，但可在大型育苗室或小型簡單保溫室保溫育苗，不受天氣寒冷影響，而縮短育苗日數，控制插秧時期。

在本省北部第一期作為免除霜害，仍需繼續使用木箱育苗，然後加溫，促進秧苗生長較為安全可靠。至於中南部地區，無論一、二期作，因氣溫高及中南部氣候乾旱，可以採用田間露地育苗方式，以節省成本。

保溫育苗溫度調節

	第一日	第二日	第三日
白 天	32°C	32°C	30°C
晚 上	32°C	32°C	20°C