

水稻綜合栽培·好處多

廖繼水

甚至來自卓蘭鎮者也不少。可以說是稻作的低產地帶。

六十年第一期作，我和縣府主辦人及公所、農會的指導人員，前往該地勘查籌備工作時，該地區種植的水稻，品種不一，稈草叢生，行株距不齊，水稻生育矮小不良。自六十年二期，指定該地區推行水稻綜合栽培示範區後，全部改觀，令人有耳目一新之感。

從基本工作起

台中縣的耕地面積約有五四、〇〇〇公頃，其中水稻面積約占二八、〇〇〇公頃，稻谷年產量約二二五、〇〇〇公噸，可見水稻仍為首要的農作物。近年來用於工商業發達，農村青年男女湧向工商界，或自家經營工商事業，以致勞工缺乏，生產成本增加，且米價較低，農家收支不平衡，對稻米生產減少興趣，單位面積產量沒有提高。

另一方面建築物侵占良田或轉作果樹等，稻作面積年年減少。為充裕糧源，必須改善稻作耕種技術，提高單位面積產量，以減少生產成本。

重點示範推廣

台中縣水稻綜合栽培工作，配合省糧食局及農林廳計畫，自民國五十三年第二期作起，將過去各種水稻栽培技術單項示範，有卓著成效者，做綜合示範。

最初以點的方式選定大甲、大雅、清水、外埔、潭子、太平、龍井、霧峯等鄉鎮，各示範五公頃。到五十六年第一期作為止，共十六期作，計示範八〇公頃。結果，每公頃稻谷生產量提高三五·〇一%，生產價值增加三六·四二%，純收益增加六〇·八七%。績效顯著，有推廣價值，頗受各界及農民之認識與歡迎。

進而自五十六年第二期起，在東勢等八鄉鎮，每期作大面積示範三〇〇公頃以上，成果仍甚優異。參加示範農戶所得好處，最值得舉例的是東勢鎮的明正里。

貧瘠地顯奇跡

明正里是在大安溪南岸，為三〇〇多公頃的溪埔新生地，僅有三寸多厚度的砂質表土，底下是砂礫，非常貧瘠。農民皆為小農，且多由外地遷住，

一購買藥劑。由本計畫每公頃補助二五〇元外，農民能購用純正價廉的農藥，減少生產成本。谷種消毒藥劑(利我農)亦由政府無價供應。

(4) 插秧時，由鎮指導小組調整正條密植器，行八寸×六寸(每坪七五株)適當之寬行密植，比一般栽培法，每坪增加三五株。

(5) 本田的除草，均採用馬上除等殺草劑，代替人工，節省勞資。並由本計畫每公頃補助二〇〇元的殺草劑購買費。

打破保守觀念

(1) 農民按時參加稻作耕種技術講習會。由台中區農業改良場技術人員負責擔任講解新知識、新觀念、新技術。以打破保守的舊觀念，希望農民具有現代化農業知識。

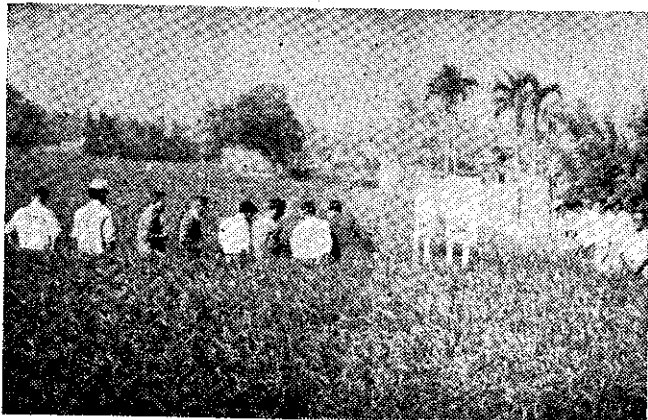
(2) 接受講習會等的指導、自發自動拔除異品種及稗草，使水稻生育良好。

(3) 生育期中及收穫前，參加觀摩檢討會，接受新技術指導。

(4) 農民均已了解適當配合施用氮、磷、鉀三要素的好處，並在適時分施基肥、追肥，並採用穗肥、粒肥。

(5) 當收穫時，由收穫組機械收穫，並得優先接受軍人協助收割。

本期稻作收穫結果得知，綜合栽培區較一般區，每公頃稻谷產量增加一四·八一%，純收益增加二、八六四·六七元(三六·六一%)。由此觀知，每位農民都應參加綜合栽培。



水稻綜合栽培觀摩會